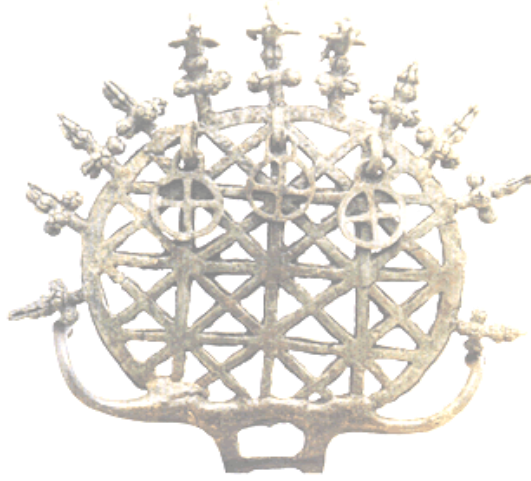


ANKARA ÜNİVERSİTESİ



2020 MALİ YILI PERFORMANS PROGRAMI

Strateji Geliştirme Daire Başkanlığı
Ocak 2020



“Cumhuriyete vereceğimiz en büyük armağan gençlerimizin
eğitilmesi olacaktır.”

K. Atatürk

İÇİNDEKİLER

Sunuş.....	6
I. GENEL BİLGİLER.....	7
A.YETKİ, GÖREV VE SORUMLULUKLAR.....	8
B.ÖRGÜT YAPISI.....	10
C. EĞİTİM-ÖĞRETİM, BİLİMSEL ARAŞTIRMALAR VE TOPLUMA HİZMET	14
C.1. EĞİTİM-ÖĞRETİM FAALİYETLERİ.....	14
C.1.A Öğretim Üyesi Yetiştirme Programı (ÖYP)	14
C.2. BİLİMSEL ARAŞTIRMA PROJELERİ	15
C.3. TOPLUMA HİZMET.....	16
D. İNSAN KAYNAKLARI	17
D.1. AKADEMİK PERSONEL	18
D.2. İDARİ PERSONEL	19
E. FİZİKSEL KAYNAKLAR.....	20
E.1. FİZİKSEL YAPI.....	20
E.1.A Taşınmazlar	20
E.2. KÜTÜPHANE VE TEKNOLOJİK KAYNAKLAR	22
E.2.A Teknolojik Kaynaklar	22
E.2.B Kütüphane Kaynakları.....	22
II. PERFORMANS BİLGİLERİ.....	26
A.TEMEL POLİTİKALAR VE ÖNCELİKLER: MAKRO POLİTİKA BELGELERİ.....	26
B.KURUMSAL AMAÇ VE HEDEFLER	27
B.1. ANKARA ÜNİVERSİTESİ 2019-2023 DÖNEMİ STRATEJİK PLANI.....	27
C. İDARE PERFORMANS BİLGİSİ	31
C.1. FAALİYET MALİYETLERİ TABLOSU	57
D. İDARELERİN TOPLAM KAYNAK İHTİYACI	82
E-DİĞER HUSUSLAR	87

Sunuş



Üniversitemiz, 5018 sayılı Kamu Mali Yönetimi ve Kontrol Kanunu ve Onuncu Kalkınma Planında ortaya konulan mali yönetim sistemi ve program bütçe yaklaşımı çerçevesinde hizmetlerin ihtiyaçlar ve önceliklere uygun bir şekilde hayata geçirilmesi ve kaynakların etkin, ekonomik ve verimli kullanılmasına yönelik çalışmalarını 2020 Yılı Performans Programı çalışması ile devam ettirmektedir.

Gerek Türkiye'nin gelecekte rekabet gücünün artırılması gerekse üniversitelere ayrılan kamu kaynağının etkin, ekonomik ve verimli kullanılması açısından üniversitelerin mali yönetimi bugün geçmişten daha fazla önemli bir konu haline gelmiştir.

Bu anlamda, Ankara Üniversitesi Türkiye'deki üniversiteler için uygulanabilir bir mali yönetim sistemi geliştirme çabası içinde, stratejik plan, performans programı ve iç kontrol sistemi çalışmalarına uluslararası uygulamaları da dikkate alarak devam etmektedir. Performans esaslı bütçeleme, kamu kaynaklarının üniversitenin amaç ve hedefleri doğrultusunda tahsisini ve kullanılmasını sağlayan, performans ölçümü ve değerlendirmesi yaparak ulaşılmak istenen hedeflere ulaşıp ulaşılmadığını tespit eden ve sonuçları raporlayan bir bütçeleme sistemidir. Bu kapsamda performans esaslı bütçelemenin daha etkin bir şekilde uygulanması için performans bilgileri ile bütçede tahsis edilen kaynaklar arasında bağ kuran bir program bütçe yaklaşımı benimsenmiş olup; program bütçe sistemine geçişin ilk adımı olan 2020 Yılı Performans Programımız program bütçeye uygun olarak hazırlanmıştır.

2020 Yılı Performans Programı 2020 Yılı Program Bütçe Rehberinde yer alan açıklamalar çerçevesinde revize edilmiştir. Bu doğrultuda Üniversitemize tanımlanan program, alt program, alt program performans göstergeleri ve faaliyetlere yer verilmiştir. Faaliyetler Üniversitemiz 2020 Yılı Merkezi Yönetim Bütçe Kanunu doğrultusunda maliyetlendirilmiştir. Eğitim, araştırma, topluma ve öğrenciye yönelik alanlarda toplam 5 adet program, 9 adet alt program ve bu programları hayata geçirecek 25 adet faaliyet öngörülmüştür.

Bu kapsamda, Üniversitemizin akademik ve idari bütün birimlerinin katkısı ve somut sahiplenmesiyle hayata geçirilecek olan bu programın başarısının, izleyen dönemde Üniversitemiz adına çok daha iyi işler yapmamıza yönelik adımlarımızın yolunu açacağına inanmaktayım. Bu vesile ile çalışmaya katkıda bulunan bütün birimlerinizin emekleri için teşekkür ederim.

Prof.Dr. Erkan İBİŞ
Ankara Üniversitesi Rektörü

I. GENEL BİLGİLER

Ankara Üniversitesi Cumhuriyetin ilanından kısa bir süre sonra başkent'in ilk Üniversitesi olarak temeli Mustafa Kemal Atatürk tarafından atılmış bilimin ve çağdaşlığın öncülüğünü üstlenmiş bir Üniversitedir.

Genç Cumhuriyetin yükseköğretim alanındaki ilk ve çarpıcı icraatı, laik ve demokratik Cumhuriyetin yeni hukuk düzenini gerçekleştirecek hukukçuları yetiştirmek için 1925'de kurulan Hukuk Mektebi, Türk çiftçisine hizmet etmek üzere 1933'te öğretime başlayan Yüksek Ziraat Enstitüsü, zengin Anadolu kültürünü araştırmak ve Türkiye'nin dünya ile dil ve kültür köprüsü kurmak amacıyla 1935'te açılan Dil ve Tarih-Coğrafya Fakültesi, 1859'dan beri Mektebi Mülkiye adıyla üst düzey kamu yöneticileri yetiştiren ve 1936' da Ankara'ya taşınan Atatürk'ün özel emir ve ilgileri ile kurulan Siyasal Bilgiler Okulunu açmak olmuştur. Bunlara, hazırlıkları Atatürk tarafından başlatılan ancak kuruluşu II. Dünya Savaşı nedeniyle 1940'ların başına kalan Tıp ve Fen Fakültelerini eklemek gerekir. 1946 yılında resmen kurulan Ankara Üniversitesi 1948'de Yüksek Ziraat Enstitüsünün Ziraat ve Veteriner Fakültelerini bünyesine almıştır. 1949'da İlahiyat Fakültesi, 1935'de Siyasal Bilgiler Okulu olarak kurulan, 1950'de Fakülte adını alan Siyasal Bilgiler Fakültesi, 1960'da Eczacılık Fakültesi, 1963'de Yüksekokul olarak kurulan, 1977'de fakülte olan Diş Hekimliği Fakültesi, 1965'de şimdiki adı İletişim Fakültesi olan Basın Yayın Yüksekokulu kurulmuştur. 1965'de kurulan Eğitim Fakültesi 1983 yılında Eğitim Bilimleri Fakültesi adını almıştır. Mühendislik Fakültesi Fen Fakültesi bünyesinden ayrılarak 2001 yılında kurulmuş; Sağlık Eğitim Fakültesi ise 1996 yılında eğitim-öğretime başlamış ve 2007 yılında da Sağlık Bilimleri Fakültesi adını almıştır.

1981 yılında çıkarılan 2547 sayılı Yükseköğretim Kanunu'nun getirdiği yeni sistem içinde, 28 Haziran 1983 tarih ve 2809 sayılı Yükseköğretim Kurumları Teşkilatı Hakkında 41 sayılı Kanun Hükmünde Kararnamenin Değiştirilerek Kabulüne Dair Kanun ile Ankara Üniversitesinde 18 fakülte, 1 yüksekokul, 1 devlet konservatuvarı, 11 meslek yüksekokulu, 14 enstitü, 1 bölüm, 46 araştırma ve uygulama merkezi, Cebeci ve İbn-i Sina olmak üzere 2 araştırma uygulama hastanesi ve 1 diş hekimliği uygulama hastanesi ile 2 merkez bulunmaktadır.

Ankara Üniversitesi Tıp, Veteriner, Diş Hekimliği, Eczacılık gibi eğitimin maliyetli olduğu sağlık bilimlerinde, Mühendislik, Fen, Ziraat Fakültelerinde ve bütün sosyal ve beşeri bilim dallarında nitelikli eğitim, öğretim ve araştırma faaliyetlerinde bulunmaktadır. 1960-1980 yıllarında yükseköğrenimi Anadolu'ya yayma misyonu çerçevesinde, Diyarbakır, Elazığ, Adana ve Antalya gibi illerde kurulan yükseköğretim kurumlarının temelini Ankara Üniversitesi oluşturmuştur.

A.YETKİ, GÖREV VE SORUMLULUKLAR

Türkiye Cumhuriyeti Anayasası'nın 130. maddesi ile 2547 sayılı Yükseköğretim Kanunu'nun 12. Maddesinde sayılan görevlerin yerine getirilmesi için 13 Haziran 1946'da kabul edilen 4936 sayılı Kanun ile 18 Haziran 1946'da kurulan Üniversitemiz, teşkilat yapısı tamamlanarak, 2809 sayılı Kanun'un 7. maddesi ile 21 Ekim 1946'da öğrenime açılmıştır.

Anayasanın 130. maddesinde yer aldığı üzere Yükseköğretim Kurumları "Çağdaş eğitim-öğretim esaslarına dayanan bir düzen içinde milletin ve ülkenin ihtiyaçlarına uygun insan gücü yetiştirmek amacı ile; ortaöğretime dayalı çeşitli düzeylerde eğitim-öğretim, bilimsel araştırma, yayın ve danışmanlık yapmak, ülkeye ve insanlığa hizmet etmek üzere çeşitli birimlerden oluşan kamu tüzel kişiliğine ve bilimsel özerkliğe sahip Devlet tarafından kanunla kurulan kurumlar" olarak tanımlanmıştır.

Anayasanın, Yükseköğretim Kurumlarının kuruluş ve organları ile işleyişleri ve bunların seçimleri, görev, yetki ve sorumlulukları ile mali kaynakların kullanılması kanunla düzenlenir hükmü gereğince hazırlanan ve yürürlükte bulunan 2547 sayılı Yükseköğretim Kanunu'nun 12. maddesinde Yükseköğretim Kurumlarının görevleri aşağıdaki şekilde sıralanmıştır.

- Çağdaş uygarlık ve eğitim-öğretim esaslarına dayanan bir düzen içinde, toplumun ihtiyaçları ve kalkınma planları ilke ve hedeflerine uygun ve ortaöğretime dayalı çeşitli düzeylerde eğitim-öğretim, bilimsel araştırma, yayım ve danışmanlık yapmak,
- Kendi ihtisas gücü ve maddi kaynaklarını rasyonel, verimli ve ekonomik şekilde kullanarak, milli eğitim politikası ve kalkınma planları ilke ve hedefleri ile Yükseköğretim Kurulu tarafından yapılan ve programlar doğrultusunda, ülkenin ihtiyacı olan dallarda ve sayıda insan gücü yetiştirmek,
- Türk toplumunun yaşam düzeyini yükseltici ve kamuoyunu aydınlatıcı bilim verilerini söz, yazı ve diğer araçlarla yaymak,
- Örgün, yaygın, sürekli ve açık eğitim yoluyla toplumun özellikle sanayileşme ve tarımda modernleşme alanlarında eğitilmesini sağlamak,
- Ülkenin bilimsel, kültürel, sosyal ve ekonomik yönlerden ilerlemesini ve gelişmesini ilgilendiren sorunlarını, diğer kuruluşlarla işbirliği yaparak, kamu kuruluşlarına önerilerde bulunmak suretiyle öğretim ve araştırma konusu yapmak, sonuçlarını toplumun yararına sunmak ve kamu kuruluşlarınca istenecek inceleme ve araştırmaları sonuçlandırarak düşüncelerini ve önerilerini bildirmek,
- Eğitim-öğretim seferberliği içinde, örgün, yaygın, sürekli ve açık eğitim hizmetini üstlenen kurumlara katkıda bulunacak önlemleri almak,
- Yörelereindeki tarım ve sanayinin gelişmesine ve ihtiyaçlarına uygun meslek elemanlarının yetişmesine ve bilgilerinin gelişmesine katkıda bulunmak, sanayi, tarım ve sağlık hizmetleri ile diğer hizmetlerde modernleşmeyi, üretimde artışı sağlayacak çalışma ve programlar yapmak,

uygulamak ve yapılanlara katılmak, bununla ilgili kurumlarla işbirliği yapmak ve çevre sorunlarına çözüm getirici önerilerde bulunmak,

- Eğitim teknolojisini üretmek, geliştirmek, kullanmak, yaygınlaştırmak,
- Yükseköğretimin uygulamalı yapılmasına ait eğitim-öğretim esaslarını geliştirmek, döner sermaye işletmelerini kurmak, verimli çalıştırmak ve bu faaliyetlerin geliştirilmesine ilişkin gerekli düzenlemeleri yapmak.

Üniversitemiz, mali kaynaklarının plan, program, bütçe ilişkisini kuracak şekilde etkin, ekonomik ve verimli kullanımına yönelik olarak 5018 sayılı Kamu Mali Yönetim ve Kontrol Kanunu kapsamında üst yönetici sıfatı ile Rektöre verilen temel görev ve sorumluluklar aşağıda yer alan kutularda süreçler çerçevesinde belirtilmiştir.

STRATEJİK PLAN	<ul style="list-style-type: none"> •Üniversitenin Stratejik Plan hazırlık çalışmalarının başladığını iç genelge ile duyurur, •Üniversitenin misyon ve vizyonu ile stratejik amaç ve hedeflerin belirlendiği Stratejik Planı onaylar.
BÜTÇE VE PERFORMANS PROGRAMI	<ul style="list-style-type: none"> •Üniversite çok yıllık bütçesinin, Ülkenin kalkınma planı, yıllık programları ile Üniversitenin Stratejik Plan, Performans Programı ve hizmet gereklerine uygun olarak hazırlanmasını sağlar ve uygulanmasını izler, •Üniversite çok yıllık bütçe teklifini Hazine ve Maliye Bakanlığına, Performans Programını ise Hazine ve Maliye Bakanlığı ile Kalkınma Bakanlığına gönderilmek üzere Milli Eğitim Bakanı ile birlikte imzalar, •Üniversite harcama birimlerine tahsis edilen ödeneklerin aylık ve üç aylık harcama tutarlarını gösteren ve yıllık olarak hazırlanan ayrıntılı finansman programını onaylar, •5018 sayılı Kanun ve Merkezi Yönetim Bütçe Kanunu uyarınca, Üniversite bütçesi içinde yapılacak aktarmaları onaylar, •Üniversite bütçesinden açılmış akreditiflere ilişkin ertesi yıla devredilen kredi artıklarının ve taahhüt artıklarının karşılığını bütçenin ilgili tertibine ödenek kaydedilmesini onaylar, •Üniversite bütçesinden yapılacak harcamalara ilişkin yüklenme tutarının %30'unu aşmamak üzere bütçe dışı avans verilmesine karar verir, •Üniversite bütçesinin bütçe kanununda izin verilen kalemlerine gelirli ödenek kaydı, gelir fazlası karşılığı ödenek kaydı ve likit karşılığı ödenek kaydı işlemlerinin gerçekleştirilmesini sağlar, •5018 sayılı Kanununun 40.maddesi gereğince bağış ve yardımların ödenek kaydedilmesini onaylar.
İÇ KONTROL	<ul style="list-style-type: none"> •Üniversitemizde etkili bir kontrol sisteminin oluşturulabilmesi için, mali hizmetlerin yürütülmesi görevini; mesleki değerlere ve dürüst yönetim anlayışına sahip, bilgili ve yeterli yöneticiler ile nitelikli personele verilmesi, belirlenen standartlara uyulması, kapsamlı bir yönetim anlayışı, uygun bir çalışma ortamının ve saydamlığın sağlanması ile hesap verilebilirlik bakımından mevzuatla verilen görev, yetki ve sorumluluklarını da göz önünde bulundurarak gerekli önlemleri alarak yerine getirir, •Üniversitemizde yürütülen mali karar ve işlemlerin Ön mali kontrole tabi tutulmasına yönelik Strateji Geliştirme Daire Başkanlığınca yapılacak düzenlemeleri onaylar, •İç denetim birimi tarafından hazırlanan denetim programını onaylar, •İç denetçiler tarafından hazırlanarak sunulan denetim raporlarını değerlendirmek suretiyle, gereği için Strateji Geliştirme Daire Başkanlığına ve ilgili birimlere göndererek, yapılan işlem sonuçlarını iki ay içinde İç Denetim Koordinasyon Kuruluna bildirir.
KESİN HESAP	<ul style="list-style-type: none"> •Üniversite bütçe kesin hesabını Milli Eğitim Bakanı ile birlikte onaylar.
İDARE FAALİYET RAPORU	<ul style="list-style-type: none"> •Üniversite İdare Faaliyet Raporunun düzenlenmesini ve kamuoyuna açıklanmasını sağlar, •İç kontrol güvence beyanını düzenleyerek idare Faaliyet Raporuna eklenmesini sağlar, •Üniversitenin yönetim ve hesap verme sorumluluğunun TBMM'nde görüşülmesine Milli Eğitim Bakanı ile katılır veya yardımcısının katılmasını sağlar.

B.ÖRGÜT YAPISI

Ankara Üniversitesi'nin örgüt yapısı, Yükseköğretim Kanunu ve Yükseköğretim Kurumları Teşkilat Kanunu'nun üniversitelerin akademik ve idari örgütlenmesine ilişkin maddeleri ve ilgili yönetmelikler doğrultusunda fakülte, enstitü, yüksekokul, konservatuar, meslek yüksekokulu, araştırma ve uygulama merkezi ile Rektörlüğe bağlı bölümlerden oluşmuştur. Akademik ve idari birimlerin yönetimi ile yöneticilerin yetki ve sorumlulukları da aynı Kanun çerçevesinde belirlenmiştir.

Üniversitenin örgütlenmesinde; eğitim-öğretim, bilimsel araştırma ve topluma hizmet alanlarında, ulusal ve uluslararası gelişmelere bağlı olarak yeni gereksinimler ortaya çıkmakta ve bu gereksinimlerin belirleyiciliğinde akademik ve idari örgütlenme yapısı geliştirilmektedir. Üniversitemiz son dönemde dünyada yaşanan değişimlere, bölgesel gelişmelere ve yerel koşulların getirdiği dinamiklere bağlı olarak disiplinlerarası aktivitelerin artırılmasına yönelik meslek yüksekokulu, enstitü, araştırma uygulama merkezleri açmaktadır. Bu kapsamda kurulanlar aşağıda yer almaktadır.

2012-2019 Yılları Arasında Kurulan Fakülteler

- 1- Spor Bilimleri Fakültesi
- 2- Uygulamalı Bilimler Fakültesi
- 3- Güzel Sanatlar Fakültesi
- 4- Hemşirelik Fakültesi

2009-2019 Yılları Arasında Kurulan Enstitüler

- 1- Kök Hücre Enstitüsü
- 2- Hızlandırıcı Teknolojileri Enstitüsü
- 3- Su Yönetimi Enstitüsü
- 4- Gıda Güvenliği Enstitüsü
- 5- Kanser Araştırma Enstitüsü

2009-2019 Yılları Arasında Kurulan Meslek Yüksekokulları

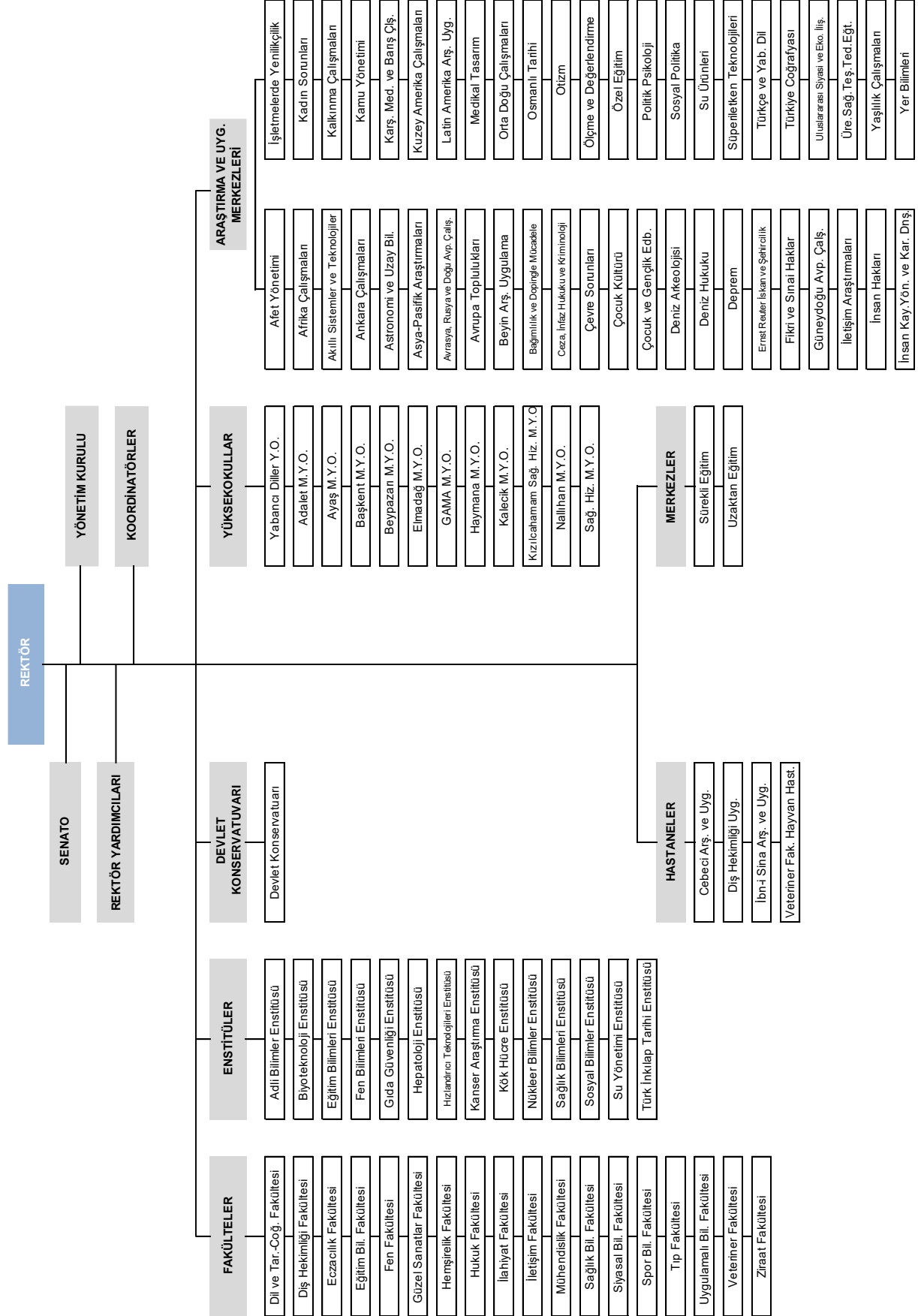
- 1- Haymana Meslek Yüksekokulu
- 2- GAMA Meslek Yüksekokulu
- 3- Nallıhan Meslek Yüksekokulu
- 4- Ayaş Meslek Yüksekokulu
- 5- Kızılcahamam Meslek Yüksekokulu

2009-2019 Yılları Arasında Kurulan Uygulama ve Araştırma Merkezleri

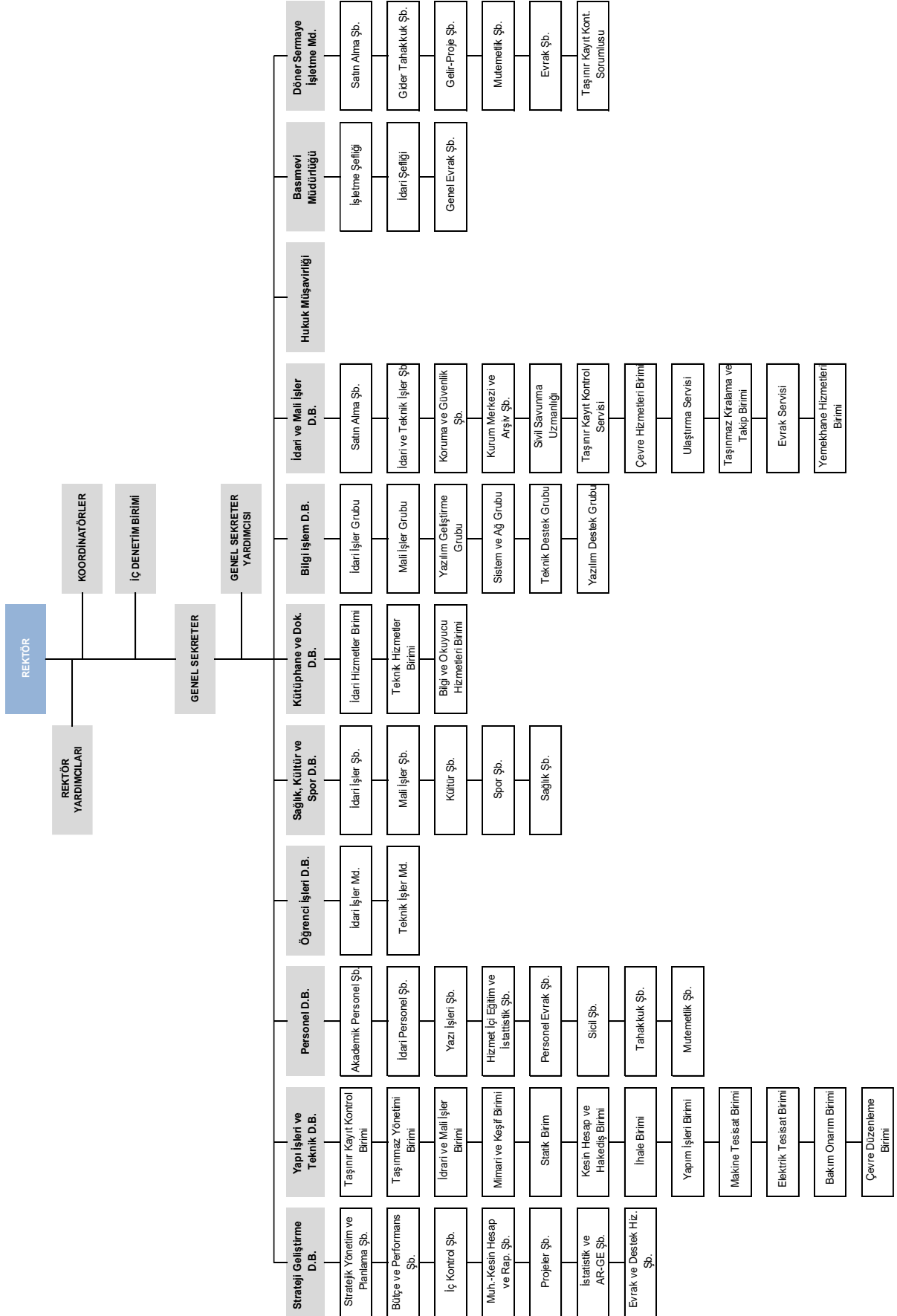
- 1- Ölçme ve değerlendirme Uygulama ve Araştırma Merkezi
- 2- Yaşlılık Çalışmaları Uygulama ve Araştırma Merkezi
- 3- Politik Psikoloji Uygulama ve Araştırma Merkezi
- 4- Süperiletken Teknolojileri Uygulama ve Araştırma Merkezi
- 5- Karşılaştırmalı Medeniyet ve Barış Çalışmaları Uygulama ve Araştırma Merkezi
- 6- Avrasya, Rusya ve Doğu Avrupa Çalışmaları Uygulama ve Araştırma Merkezi
- 7- Kuzey Amerika Çalışmaları Uygulama ve Araştırma Merkezi
- 8- Orta Doğu Çalışmaları Uygulama ve Araştırma Merkezi
- 9- Asya Pasifik Uygulama ve Araştırma Merkezi
- 10- Deniz Hukuku Uygulama ve Araştırma Merkezi
- 11- Doping Mücadele Uygulama ve Araştırma Merkezi
- 12- Ceza, İnfaz Hukuku ve Kriminoloji Uygulama ve Araştırma Merkezi
- 13- Acil Durum ve Afet Yönetimi Uygulama ve Araştırma Merkezi
- 14- Ernst Reuter İskan ve Şehircilik Uygulama ve Araştırma Merkezi
- 15- İnsan Hakları Uygulama ve Araştırma Merkezi
- 16- Kamu Yönetimi Uygulama ve Araştırma Merkezi
- 17- Sosyal Politika Uygulama ve Araştırma Merkezi
- 18- Uluslararası Siyasi ve Ekonomik İlişkiler Uygulama ve Araştırma Merkezi
- 19- Akıllı Sistemler ve Teknolojiler Uygulama ve Araştırma Merkezi (ASTAM)
- 20- Medikal Tasarım ve Uygulama ve Araştırma Merkezi (MEDİTAM)

Üniversitemizin yönetim yapısını gösteren teşkilat şeması 124 sayılı Yükseköğretim Üst Kuruluşları ile Yükseköğretim Kurumlarının İdari Teşkilatı Hakkında Kanun Hükmünde Kararname çerçevesinde aşağıda gösterilmiştir.

Akademik Birimler Teşkilat Şeması



İdari Birimler Teşkilat Şeması



C. EĞİTİM-ÖĞRETİM, BİLİMSEL ARAŞTIRMALAR VE TOPLUMA HİZMET

C.1. EĞİTİM-ÖĞRETİM FAALİYETLERİ

Ankara Üniversitesi ulusal ve bölgesel rekabet ile yerel ihtiyaçlar doğrultusunda;

- önlisans, lisans ve lisansüstü düzeylerde eğitim-öğretim programları düzenlemeyi ve bunları sürekli güncelleştirmeyi;
- araştırmaya dayalı öğrenmeyi gözetilen eğitim-öğretim yöntemleri uygulamayı,
- eğitim ve öğretimde uluslararası yükseköğretim platformunda etkili, dinamik ve geniş katılımla saygın bir yer almayı,
- öğrencinin sosyal-kültürel-sanatsal ve sportif gelişim gereksinimlerini karşılayacak olanaklar yaratmayı,
- üçüncü basamak sağlık hizmetlerini sunmayı, örgün ve yaygın eğitim türünde diploma programlarının yanı sıra hayat boyu öğrenme, konferans, seminer, çalıştay ve benzeri aktiviteler düzenleyerek toplumsal hizmeti hedeflemektedir.

Bu hedefler çerçevesinde: 2019-2020 eğitim öğretim döneminde 18 fakülte, 1 yüksekokul, 1 devlet konservatuvarı, 11 meslek yüksekokulu ile önlisans ve lisans düzeyinde; 14 enstitü ile de lisansüstü düzeyde eğitim öğretim faaliyetlerini yürütmektedir.

Tablo-1 Öğrenci Sayıları (2019-2020 Eğitim Öğretim Dönemi)

	TOPLAM
ÖNLİSANS	9.118
LİSANS	47.138
YÜKSEKLİSANS-DOKTORA	15.955
GENEL TOPLAM	72.211

Türkiye’de kamu üniversitelerinde yüksek lisans, doktora eğitimi alan öğrencilerin yaklaşık % 5’i Ankara Üniversitesindedir. Ankara Üniversitesi köklü ve geleneksel yapısı ile eğitim ve araştırma alanında Türkiye’deki birçok üniversiteden farklı olarak sahip olduğu enstitüler ile yüksek lisans ve doktora eğitimi ağırlıklı eğitim ve araştırma hizmeti sunan bir yükseköğretim kurumudur. Doktora öğrencisi sayısı Ankara Üniversitesini Türkiye’deki üniversiteler içinde ikinci sırada yer almaktadır.

C.1.A Öğretim Üyesi Yetiştirme Programı (ÖYP)

Öğretim Üyesi Yetiştirme Programı (ÖYP) Yükseköğretim Kurulu Başkanlığının koordinasyonunda; yükseköğretim kurumlarına ÖYP kapsamında atanan araştırma görevlilerine, lisansüstü eğitim yaptırmak suretiyle öğretim üyesi yetiştirilmesini amaçlamaktadır. Programın başlangıcından bu yana, "Öğretim Üyesi Yetiştirme Programına İlişkin Esas ve Usuller'in "Kaynak Aktarımı" başlıklı 10. maddesi çerçevesinde Yükseköğretim Yürütme Kurulu kararı ile kaynak aktarımı yapılan ve 2547 sayılı Kanun'un 35. maddesi uyarınca kadrosu geçici olarak Üniversitemize tahsis edilen ÖYP araştırma görevlisi ile 2547 Sayılı Kanununun 33/a maddesi uyarınca Üniversitemiz kadrosuna atanan ÖYP araştırma görevlisi sayısı 2019 Aralık sonu itibarıyla 273' e ulaşmıştır.

Tablo-2 ÖYP'li Araştırma Görevlisi Sayıları

Enstitüler	Yüksek Lisans	Doktora	Birleşik Doktora	Genel Toplam
Eğitim Bilimleri Enstitüsü	6	19		25
Sağlık Bilimleri Enstitüsü		87		87
Sosyal Bilimler Enstitüsü	1	116	5	122
Fen Bilimleri Enstitüsü	1	33	1	35
Türk İnkılap Tarihi Enstitüsü		1		1
Nükleer Bilimler Enstitüsü		1		1
Biyoteknoloji Enstitüsü		2		2
Toplam	8	259	6	273

Kaynak: ÖYP

C.2. BİLİMSEL ARAŞTIRMA PROJELERİ

TÜBİTAK Projeleri: 2019 yılında TÜBİTAK projelerine önceki yıldan 225 proje devretmiş, yıl içerisinde 75 proje eklenmiş ve 63 proje ise tamamlanmıştır. Toplam 237 proje devam etmektedir.

Tablo-3 2017-2019 Yılı TÜBİTAK Proje Sayıları

Yılı	Önceki Yıldan Devreden Proje Sayısı (Adet)	Yıl İçinde Eklenen Proje Sayısı (Adet)	Yıl İçinde Tamamlanan Proje Sayısı (Adet)	Toplam Proje Sayısı (Adet)	Toplam Projelerin Tutarı (TL)	Projelerin Toplam Harcaması (TL)
2017	210	63	58	215	19.144.880,28	13.937.053,74
2018	215	50	40	225	42.317.568,97	30.691.454,25
2019	225	75	63	237	32.844.961,73	13.368.980,51

Kaynak: Strateji Geliştirme Daire Başkanlığı

2019 yılı verileri Aralık ayı sonu itibarıyla.

SANTEZ Projeleri: 2019 yılında SAN-TEZ projelerine önceki yıldan 4 proje devretmiş, yıl içerisinde 2 proje tamamlanmış olup 2 proje devam etmektedir.

Tablo-4 2017-2019 Yılı SAN-TEZ Proje Sayıları

Yılı	Önceki Yıldan Devreden Proje Sayısı (Adet)	Yıl İçinde Eklenen Proje Sayısı (Adet)	Yıl İçinde Tamamlanan Proje Sayısı (Adet)	Toplam Proje Sayısı (Adet)	Toplam Projelerin Tutarı (TL)	Projelerin Toplam Harcaması (TL)
2017	6	0	1	5	1.220.044,18	448.073,67
2018	4	0	0	4	1.596.744,15	991.922,03
2019	4	0	2	2	6.260.439,47	16.929,73

Kaynak: Strateji Geliştirme Daire Başkanlığı

2019 yılı verileri Aralık ayı sonu itibarıyla.

Kalkınma Bakanlığı Tarafından Desteklenen Projeler: 2019 yılında Kalkınma Bakanlığı destekli projelere önceki yıldan 9 proje devretmiş olup, 9 proje devam etmektedir.

Tablo-5 2017-2019 Yılı Kalkınma Bakanlığı Proje Sayıları

Yılı	Önceki Yılda Devreden Proje Sayısı (Adet)	Yıl İçinde Eklenen Proje Sayısı (Adet)	Yıl İçinde Tamamlanan Proje Sayısı (Adet)	Toplam Proje Sayısı (Adet)	Toplam Projelerin Tutarı (TL)	Projelerin Toplam Harcaması (TL)
2017	6	3	0	9	60.740.000,00	11.331.114,48
2018	9	0	0	9	134.053.607,00	64.971.532,48
2019	9	0	0	9	100.174.187,15	53.709.514,00

Kaynak: Strateji Geliştirme Daire Başkanlığı

2019 yılı verileri Aralık ayı sonu itibarıyla.

Üniversitemizde Desteklenen Projeler: 2019 yılında Bilimsel Araştırma Projelerine (BAP) önceki yıldan 349 proje devretmiş, yıl içerisinde 148 proje eklenmiş ve 194 proje ise tamamlanmıştır. Toplam 303 proje devam etmektedir.

Tablo-6 2017-2019 Yılı Rektörlük Bilimsel Araştırma Proje Sayıları

Yılı	Önceki Yılda Devreden Proje Sayısı (Adet)	Yıl İçinde Eklenen Proje Sayısı (Adet)	Yıl İçinde Tamamlanan Proje Sayısı (Adet)	Toplam Proje Sayısı (Adet)	Toplam Projelerin Tutarı (TL)	Projelerin Toplam Harcaması (TL)
2017	390	206	251	345	57.822.538,97	18.611.155,81
2018	339	188	178	349	56.627.432,00	12.767.337,31
2019	349	148	194	303	79.465.280,00	25.353.639,00

Kaynak: Strateji Geliştirme Daire Başkanlığı

2019 yılı verileri Aralık ayı sonu itibarıyla.

Diğer Projeler: Avrupa Birliği ve Uluslararası Kuruluşlardan Proje Karşılığı Sağlanan Hibeler kaynaklı olmak üzere 2019 yılı içinde 8 adet proje eklenmiş, önceki yıldan devredenlerle birlikte toplam 37 adet proje 2019 yıl içerisinde yürütülmüş olup, 10 adedi tamamlanmıştır. ERASMUS projeleri başlığı altında, 2018 yılından devreden 4 proje ve 2019 yılında eklenen 3 proje yer almaktadır. 2019 yıl sonu itibarıyla 7 proje devam etmektedir. FARABİ ve Mevlana projelerinde 2019 yılına devreden 1'er proje devam etmektedir. TAGEM Kaynak Projesi (Gıda, Tarım ve Hayvancılık Bakanlığı); yıl içinde 1 adet proje eklenmiş, önceki yıldan devredenlerle birlikte toplam 16 adet proje 2019 yıl içerisinde yürütülmüş olup, 7 adedi tamamlanmıştır. Gençlik ve Spor Bakanlığı Destekli Projeler ise 2018 yılından devreden 4 proje ve 2019 yılında eklenen 6 proje yer almaktadır. 2019 yılında 2 tamamlanan proje olup, 2019 yıl sonu itibarıyla 10 proje devam etmektedir.

C.3. TOPLUMA HİZMET

Üçüncü basamak sağlık hizmetlerinin sunulmasına yönelik olarak Üniversitemizde Cebeci Araştırma Uygulama Hastanesi ile İbn-i Sina Araştırma Uygulama Hastanesi olmak üzere iki büyük araştırma uygulama hastanesi bulunmaktadır. Dış Hekimliği Fakültesi bünyesinde Dış Hekimliği Uygulama Hastanesi de hizmet vermektedir.

Veteriner Fakültesi bünyesinde bulunan veteriner kliniğinde farklı türlerdeki hayvanların tedavileri yapılmaktadır.

Sürekli eğitim merkezi kapsamında seminer, konferans ve çalıştay faaliyetleri verilmektedir.

D. İNSAN KAYNAKLARI

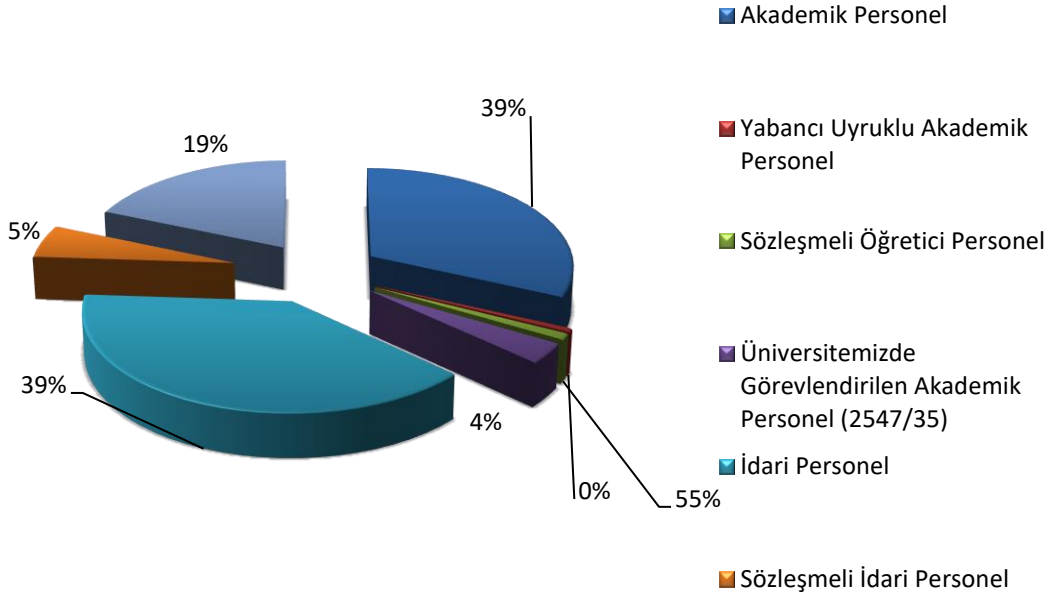
Ankara Üniversitesinde 2019 yılında 4.204 akademik, 68 yabancı uyruklu akademik, 4.564 idari, 625 sözleşmeli idari (657/4-B), 2.159 işçi olmak üzere toplam 11.620 personel bulunmaktadır. Toplam personelin %31,8'i akademik, %3,4'ü 2547/35 kapsamındaki akademik personel %0,6'sı yabancı uyruklu akademik, %1'i sözleşmeli öğretici personel, %39,3'ü idari, %5,4'ü sözleşmeli idari (657/4-B) personel ve %18,6'sı da işçilerden oluşmaktadır.

Tablo-7 2017-2019 Yılları Personel Sayıları

Personel Sınıfı	2017 Yılı	2018 Yılı	2019 Yılı	2019 Yılı'nın Önceki Yıla Göre Artış-Azalışı
Akademik Personel	3.923	3.415	3.695	8,2
Yabancı Uyruklu Akademik Personel	41	70	68	-2,9
Sözleşmeli Öğretici Personel	117	113	119	5,3
Üniversitemizde Görevlendirilen Akademik Personel (2547/35)	584	628	390	-37,9
İdari Personel	4.789	4.690	4.564	-2,7
Sözleşmeli İdari Personel	434	551	625	13,4
İşçi	152	2.232	2.159	-3,3
Toplam	10.040	11.699	11.620	-0,7

Kaynak: Personel Daire Başkanlığı

Grafik-1 2019 Yılı Personel Sayılarını Dağılımı



D.1. AKADEMİK PERSONEL

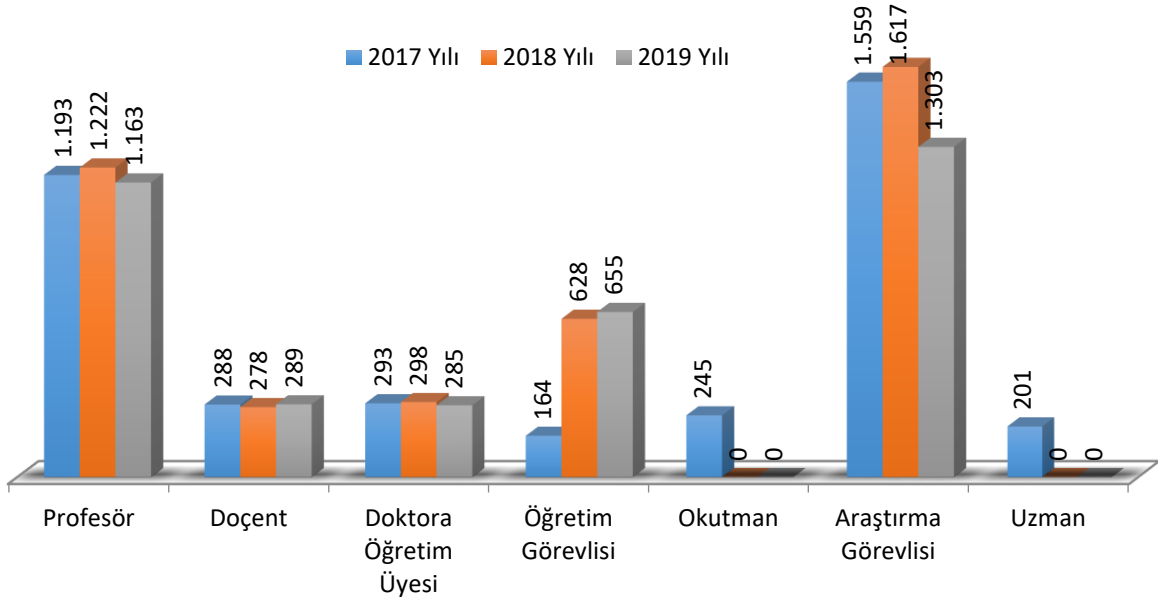
Akademik personel kadrolarının 2017-2019 yılları itibariyle dağılımı Tablo-8'de gösterilmiştir.

Tablo-8 Akademik Personelin Kadro ve İstihdam Şekline Göre Dağılımı (2017-2019)

Akademik Personel	2017 Yılı	2018 Yılı	2019 Yılı	2019 Yılı'nın Önceki Yıla Göre Artış Azalışı %
Profesör	1.193	1.222	1.163	-4,8
Doçent	288	278	289	4,0
Doktora Öğretim Üyesi	293	298	285	-4,4
Öğretim Görevlisi	164	628	655	4,3
Okutman	245	0	0	-
Araştırma Görevlisi	1.559	1.617	1.303	-19,4
Uzman	201	0	0	-
Toplam	3.943	4.043	3.695	-8,6

Kaynak: Personel Daire Başkanlığı

Grafik-2 Yıllar İtibari İle Akademik Personel Sayıları



Akademik personelin 2019 yılı kadro dağılımlarına göre gruplandırıldığında; %31,5'i Profesör, %7,8'i Doçent, %7,7'si Doktora Öğretim Üyesi, %17,7'si Öğretim Görevlisi, %35,3'ü Araştırma Görevlisi kadrosu oluşturmaktadır. 2018 yılına göre 2019 yılında akademik personel sayısında en büyük artış, %4,3 ile öğretim görevlisi kadrosunda, en büyük azalış ise %19,4 ile araştırma görevlisi kadrosunda gerçekleşmiştir.

D.2. İDARİ PERSONEL

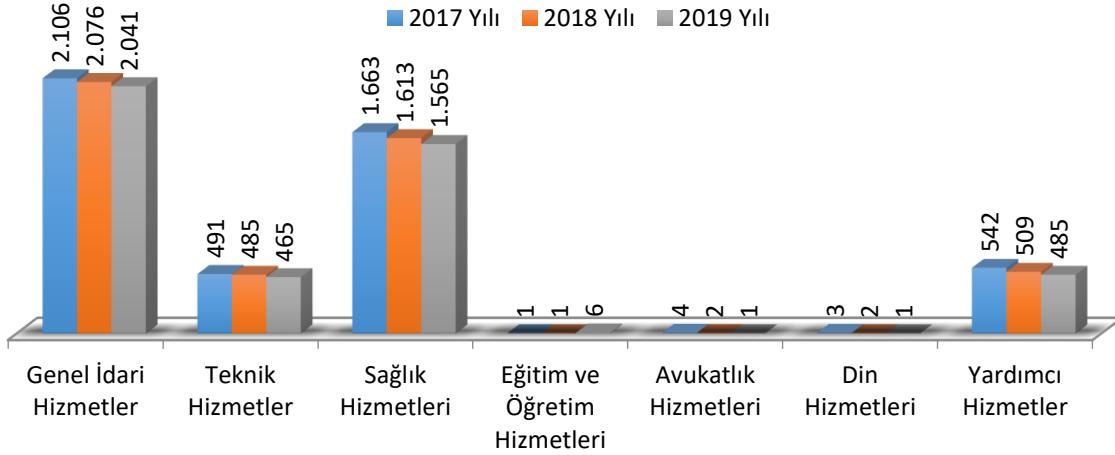
İdari personel kadrolarının 2017-2019 yılları itibarıyla dağılımı Tablo-9'da gösterilmiştir.

Tablo-9 İdari Personelin Yıllar İtibarıyla Kadro Dağılımı (2017-2019)

	2017 Yılı	2018 Yılı	2019 Yılı	2018 Yılı'nın Önceki Yıla Göre Değişimi (%)
Genel İdari Hizmetler	2.106	2.076	2.041	-1,7
Teknik Hizmetler	491	485	465	-4,1
Sağlık Hizmetleri	1.663	1.613	1.565	-3,0
Eğitim ve Öğretim Hizmetleri	1	1	6	500,00
Avukatlık Hizmetleri	4	2	1	-50,0
Din Hizmetleri	3	2	1	-50,0
Yardımcı Hizmetler	542	509	485	-4,7
Toplam	4.810	4.688	4.564	-2,6

Kaynak: Personel Daire Başkanlığı

Grafik-3 Yıllar İtibarı İle İdari Personel Sayıları



İdari personelin 2019 yılındaki hizmet sınıfına göre dağılımı gruplandırıldığında; %44,7'si Genel İdari Hizmetler, %34,3'ü Sağlık Hizmetleri %10,2'si Teknik Hizmetler, %10,6'sı Yardımcı Hizmetler ile %0,2'lik oranlarla Eğitim-Öğretim Hizmetleri, Avukatlık Hizmetleri ve Din Hizmetleri Sınıfı oluşturmaktadır.

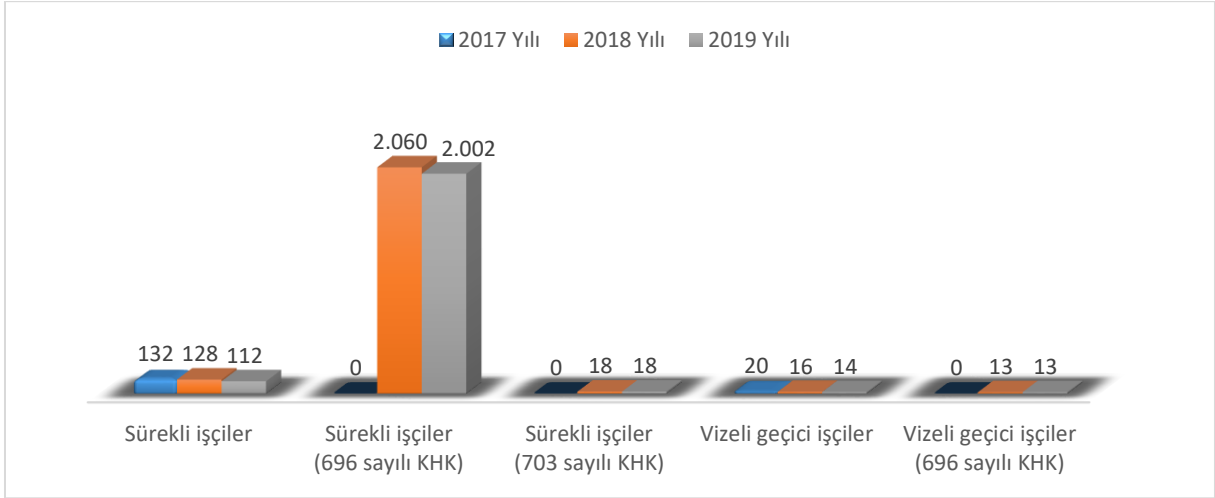
2018 yılına göre 2019 yılında idari personel sayısında en büyük azalış, %50,0 Avukatlık ve Din Hizmetleri Sınıfında görülmektedir. 2018 yılsonu itibarıyla 2.206'sı sürekli 29'u geçici olmak üzere toplam 2.235 işçi kadrosu bulunmakta iken 2019 yılında bu sayı 2.159 olmuştur.

Tablo-10 İşçilerin Kadro Dağılımı (2017-2019)

İşçiler (Çalıştıkları Pozisyonlara Göre)	2017 Yılı	2018 Yılı	2019 Yılı	2018 Yılı'nın Önceki Yıla Göre Değişimi (%)
Sürekli işçiler	132	128	112	-12,50
Sürekli işçiler (696 sayılı KHK)	0	2.060	2.002	-2,82
Sürekli işçiler (703 sayılı KHK)	0	18	18	0,00
Vizeli geçici işçiler	20	16	14	-12,50
Vizeli geçici işçiler (696 sayılı KHK)	0	13	13	0,00
Toplam	152	2.235	2.159	-3,40

Kaynak: Personel Daire Başkanlığı

Grafik-4 İşçilerin Kadro Dağılımı



E. FİZİKSEL KAYNAKLAR

E.1. FİZİKSEL YAPI

Ankara Üniversitesi çok yerleşkeli yapıya sahip bir şehir üniversitesi niteliğindedir. Üniversitemiz, Ankara şehir merkezinde 7, ilçelerde 7 olmak üzere toplam 14 yerleşkeye yayılmış 18 fakülte, 1 yüksekokul ve 11 meslek yüksekokulu, 1 devlet konservatuvarı, 14 enstitü ve 46 araştırma ve uygulama merkezi ile eğitim-öğretim ve araştırma hizmeti vermektedir.

Rektörlük, rektörlüğe bağlı idari birimler ile Personel Daire ile Hukuk Müşavirliği Tandoğan Yerleşkesinde, Strateji Geliştirme, İdari ve Mali İşler, Öğrenci İşleri, Bilgi İşlem, Yapı İşleri ve Teknik Daire Başkanlığı ve Kütüphane Dokümantasyon Daire Başkanlıkları Beşevler Ek Binasında, Sağlık, Kültür ve Spor Daire Başkanlığı Gölbaşı Yerleşkesinde faaliyetlerini sürdürmektedir.

E.1.A Taşınmazlar

Üniversitemizin Ankara merkez ve ilçelerindeki yerleşkelerin haricinde Ankara dışında, öğrencilerin mesleki uygulamalarında becerilerini geliştirmelerine yardımcı olacak uygulama alanları bulunmaktadır. Ankara Üniversitesi mülkiyet durumuna göre arsa/arazi alanı toplam 13.753.879 m² alanda hizmetlerini sürdürmekte olup, bina/tesis yerleşim alanı toplam 1.230.451 m²'dir.

Tablo-11 Yerleşkeler Bazında Taşınmazlar

Yerleşke Adı	Toplam Arsa/Arazi Alanı (m ²)	Toplam Bina/Tesis Alanı (m ²)
Beşevler	231.184	135.599
Diş Hekimliği	17.505	52.695
İlahiyat	12.020	15.136
Cebeci	78.359	87.408
Cebeci 30. Yıl	5.010	3.226
Cebeci Tıp	114.200	137.394
Gümüşdere 60. Yılı	22.300	13.489
Gümüşdere Ziraat	392.249	67.133
Dışkapı	100.606	64.987
Gölbaşı 50. Yıl	712.923	146.437
Keçiören	24.480	15.258
D.T.C.F Sıhhiye	19.125	33.115
Demirli Bahçe	435	5.503
Sıhhiye Tıp	82.163	160.387
Cevizlidere	4.474	3.562
Beypazarı	517.798	10.704
Kalecik	34.230	3.230
Elmadağ	6.422	3.853
Haymana	560	3.720
Nallıhan	2.680	2.520
Ayaş	6.298	1.554
Kızılcahamam	16.758	1.269
Manavgat	21.843	9.194
İlgaz	5.436	6.791
Elmadağ Örsem	10.838	777
Didim	36.977	14.097
Gölbaşı Örsem	45.600	1.893
Urla	146.700	1.667
Etimesgut (Bağlıca)	2.405.803	23.149
Ahlatlıbel	122.908	18.061
Kazan	2.395.445	18.217
Haymana	4.973.710	20.257
Ayaş (Ziraat Fak.)	416.145	2.616
Kalecik (Bağcılık)	198.423	409
Çifteler	108.952	2150
Maltepe (ASYM)	600	2.315
Beypazarı (Abbaslar)	484	644
ANKEV	505	813
ANKÜSEV	651	1.001
Vehbi Koç Yurdu	2.686	5.387
Gölbaşı Öğrenci Yurdu	251.313	62.304
Gölbaşı Teknokent	115.103	19.849
Keçiören Teknokent	22.996	2.291
Keçiören Şaraphane	1.130	1.149
Yüksek İhtisas	23.514	47.254
Çankaya Konut + Kongre	44.338	0
TOPLAM	13.753.879	1.230.451

Kaynak: Yapı İşleri ve Teknik Daire Başkanlığı

Tablo-12 Öğrenci Evleri Kapasiteleri

Öğrenci Evi	Alan (m ²)	Kapasite (Kişi)	2019 Yılında Yararlanan Kişi Sayısı
Cumhuriyet Öğrenci Evi	5.972	172	269
Keçiören Öğrenci Evi	2.119	52	83
Milli Piyango Öğrenci Evi	9.544	372	596
Vehbi Koç Öğrenci Evi	4.698	200	319
Yıldırım Beyazıt Erkek Öğrenci Evi	4.439	160	194
Yıldırım Beyazıt Kız Öğrenci Evi	5.145	234	422
Milli Piyango Öğrenci Evi Ek Hizmet Binası	1.570	47	91
Toplam	33.487	1.237	1.974

Kaynak: Sağlık, Kültür ve Spor Daire Başkanlığı

Üniversitemize bağlı 6 adet öğrenci evi ile öğrencilerimize barınma hizmeti sunulmaktadır. Ayrıca Milli Piyango Öğrenci Evinde 1 adet 333 m² kapalı alana sahip 10 odalı 24 kişilik kapasiteye sahip misafir odaları ile Vehbi Koç Ek Hizmet Binası (AKKEM)' nda 512 m² kapalı alana sahip 12 odalı 23 kapasiteli misafir odaları bulunmaktadır.

E.2. KÜTÜPHANE VE TEKNOLOJİK KAYNAKLAR

E.2.A Teknolojik Kaynaklar

Üniversitemizin ağ alt yapısı fiber omurgalı ve yıldız topolojisine sahip olup fiber optik kablolar yerleşkelerde tüm toplama noktalarına çekilmiş ve kullanıcılar için aktif ağ ucu götürülmüş durumdadır.

Aktif Cihazlar ve Ağ Altyapısı

Üniversitemiz 1000 Mbps hızında Metro Ethernet bağlantısı ile ULAKNET üzerinden internet erişimine sahiptir.

Üye kurumların kullanıcılarının, diğer eğitim kurumlarında da sorunsuzca ağ kullanımını amaçlayan EDUROAM (Education Roaming-Eğitim Gezintisi) üyesi olan Üniversitemizin kablosuz ağı kapsama alanı günden güne büyümektedir.

Tablo-13 Ankara Üniversitesi Ulusal Akademik Ağ Kullanım İstatistikleri (2017-2019)

	2017 Yılı	2018 Yılı	2019 Yılı
Giriş	1,784,69 TB	2,020,41 TB	2.345,93 TB
Çıkış	361,96 TB	445,54 TB	533,89 TB
Toplam	2.146,65TB	2.465,95 TB	2.879,82 TB

Kaynak: Bilgi İşlem Daire Başkanlığı

TB: TeraByte

E.2.B Kütüphane Kaynakları

Üniversitemizde 17'si Fakülte, 1'i Enstitü, 1'i Devlet Konservatuarı, 7'si Meslek Yüksekokulu ve 7'si Araştırma ve Uygulama Merkezlerinde olmak üzere toplam 33 adet gelişmiş kütüphane vardır.

Tablo-14 Kütüphanesi Olan Birimler

Fakülteler	Enstitüler	Devlet Konservatuvarı	Meslek Yüksekokulları	Araştırma ve Uygulama Merkezleri
1-Dil ve Tarih-Coğrafya	1-Türk İnkılap Tarihi	1-Devlet Konservatuvarı	1-Adalet	1- Avrupa Toplulukları
2-Dış Hekimliği			2- Beypazarı	2- Çocuk Kültürü Araştırma ve Uygulama Merkezi
3-Eczacılık				
4-Eğitim Bilimleri			3- Elmadağ	3- Deniz Arkeolojisi Uygulama ve Araştırma Merkezi
5-Fen ve Mühendislik				
6-Güzel Sanatlar				
7- Hemşirelik			4- Haymana	4- Deniz Hukuku Uygulama ve Araştırma Merkezi
8-Hukuk				
9-İlahiyat			5- Kalecik	5- Fikri ve Sınai Haklar
10-İletişim				
11-Sağlık Bilimleri			6- Nallıhan	6- Latin Amerika Çalışmaları
12-Siyasal Bilgiler				
13-Spor Bilimleri			7- Sağlık Hizmetleri	7- Türkçe ve Yabancı Dil
14-Tıp				
15-Tıp (14 Mart)				
16-Veteriner				
17-Ziraat				

Kaynak: Kütüphane ve Dokümantasyon Daire Başkanlığı

Bilgi kaynaklarının satın alınması, dergi aboneliklerinin gerçekleştirilmesi, bütçelendirilmesi, elektronik veri tabanı hizmetleri, Üniversitemiz Kütüphane Otomasyon Programı (SirsiDynix) ile ilgili işlemler, açık erişim sistemi ve Online Yayınevi Hizmetleri Beşevler 10. Yıl yerleşkesinde bulunan Kütüphane ve Dokümantasyon Daire Başkanlığı tarafından yürütülmektedir.

Üniversitemiz yayınlarının elektronik arşivinin oluşturulması, Üniversitemiz akademisyenleri tarafından üretilmiş bilgilere serbest, kolay, hızlı ve ücretsiz olarak erişim sağlanarak Üniversitemizin bilimsel çalışmalarının daha geniş bir kitle tarafından tanınması ve kullanılması amacıyla Açık Erişim Sistemi bulunmaktadır. Bu sistem, Ankara Üniversitesi öğretim üyesi ve öğretim yardımcılarının uluslararası indekslerde yer alan bilimsel dergilerde yayınlanmış veya yayınlanabilir kararı verilmiş çalışmaları, bildirimleri, proje metinleri, konferans metinleri, raporları, ders notları ve kitaplarda yer almış bölümlerin basılı veya elektronik kopyaları yer almaktadır.

Açık erişim sisteminde materyale yazar adı, başlık, anahtar kelime ve tam metin indeksleme gibi farklı erişim uçlarından erişim sağlanmaktadır. Google Akademik, OAISTER gibi çeşitli tarama motorları tarafından da taranan Ankara Üniversitesi Açık Erişim Sistemi, OAI'ye kayıtlıdır. 2019 yılında Mitos açık Arşiv Sisteminin aktarılmış aynı zamanda 75 makale, 795 tez, 220 proje raporu, 12 kitap, 3 konferans metni, 9 bülten olmak üzere 1.114 yayın eklenmiştir.

Tablo-15 2019 Yılı Açık Erişim Sistemindeki Veri Türlerinin Belge Formatlarına Göre Dağılımı

Türü	HTML	PDF	PPT	WORD	XML	Diğer	Toplam
Makale	0	24.909	0	0	0	0	24.909
Kitap İçinde Bölüm	9	70	1	2	0	0	82
Proje Raporu	0	1.072	0	0	0	0	1.072
Konferans, Çalıştay Metinleri ve Bildiriler	27	220	265	36	0	0	548
Kitap	0	774	0	0	0	0	774
Tez	1	10.792	1	0	1	0	10.795
Gazete	0	18.220	0	0	0	0	18.220
Bülten	0	390	0	0	0	0	390
Açık Ders Malzemeleri	0	0	0	0	0	4.990	4.990
Diğer	0	3	0	0	0	2	5
Toplam	28	56.450	267	38	1	4.992	61.785

Kaynak: Kütüphane ve Dokümantasyon Daire Başkanlığı

Tablo-16 2017-2019 Toplam Açık Erişim Sistemindeki Veri Türleri

Türü	2017 Yılı Toplamı	2018 Yılı Toplamı	2019 Yılı Toplamı
Makale	25.443	26.281	24.909
Kitap İçinde Bölüm	64	82	82
Proje Raporu	847	933	1.072
Konferans, Çalıştay Metinleri ve Bildiriler	719	720	548
Kitap	785	795	774
Tez	10.491	10.584	10.795
Gazete	21.776	21.776	18.220
Bülten	363	374	390
Açık Ders Malzemesi	1.260	3.750	4.990
Diğer	4	5	5
Toplam	61.752	65.300	61.785

Kaynak: Kütüphane ve Dokümantasyon Daire Başkanlığı

Açık Ders Malzemeleri, öğretim kaynaklarının internet üzerinden aktarımı esasına dayanmaktadır. Ankara Üniversitesi Açık Ders Malzemeleri Sisteminde 4.990 ders kullanıcıların hizmetine sunulmaktadır. Toplam materyal sayısının 1.127 tanesi, 2019 yılında eklenmiştir.

Tablo-17 2017-2019 Yılları Alınan Kütüphane Kaynakları

	2017 Yılı			2018 Yılı			2019 Yılı		
	Basılı	Elektronik	Toplam	Basılı	Elektronik	Toplam	Basılı	Elektronik	Toplam
Kitap Sayısı	4.438	274.353	278.791	3.770	26.279	30.049	1.099	5.323	6.422
Basılı ve Veri Tabanında Yer Alan Süreli Yayın Sayısı	0	0	0	0	0	0	0	42.129	42.129
Abone Olunan Süreli Yayın Sayısı	200	189	357	163	157	320	66	45	111
Abone Olunan Veri Tabanı Sayısı	-	3	3	-	10	10	0	2	2
Yazma Eser	-	-	-	-	-	-	0	0	0
Toplam	4.638	274.545	279.151	3.933	26.446	30.379	1.165	47.499	48.664

Kaynak: Kütüphane ve Dokümantasyon Daire Başkanlığı

Not: Basılı ve elektronik kitap alımlarımız devam etmektedir.

Not: 9 adet süreli yayına basılı ve elektronik olarak abone olunmuştur.

Tablo-18 2017-2019 Yılları Toplam Kütüphane Kaynakları

	2017 Yılı			2018 Yılı			2019 Yılı		
	Basılı	Elektronik	Toplam	Basılı	Elektronik	Toplam	Basılı	Elektronik	Toplam
Kitap Sayısı	821.435	340.521	1.161.956	825.205	317.090	1.142.295	834.995	712.085	1.547.080
Basılı ve Veri Tabanında Yer Alan Süreli Yayın Sayısı	10.850	13.100	23.950	-	41.406	41.406	10,129	42.129	52.979
Abone Olunan Süreli Yayın Sayısı	200	189	357	163	157	320	66	45	111
Abone Olunan Veri Tabanı Sayısı	-	97	97	-	105	110	0	101	101
Yazma Eser	17.000	-	17.000	17.000	-	17.000	17.000	0	17.000
Toplam	849.485	353.907	1.203.360	842.368	358.763	1.201.021	862.991	754.360	1.617.271

Kaynak: Kütüphane ve Dokümantasyon Daire Başkanlığı

Not: 9 adet süreli yayına basılı ve elektronik olarak abone olunmuştur.

Ankara Üniversitesi birim kütüphanelerinde 17.000 cilt yazma eser bulunmaktadır.

II. PERFORMANS BİLGİLERİ

A.TEMEL POLİTİKALAR VE ÖNCELİKLER: MAKRO POLİTİKA BELGELERİ

Üniversitemizin Temel Politikası; Yükseköğretim Kurulu Başkanlığı tarafından hazırlanan “Türkiye’nin Yükseköğretim Stratejisi”, Kalkınma Planları ve Yılı Programı, Orta Vadeli Program, Orta Vadeli Mali Plan ve Bilgi Toplumu Stratejisi ve eki Eylem Planında sayılan politika ve önceliklere ilave olarak kendi stratejik planında sunulan hedeflerine ulaşma sürecini hızlandırmaktır.

Bu kapsamda, Üniversitemiz 2020 Yılı Performans Programı hazırlanırken başta On birinci Kalkınma Planı, 2020-2022 Orta Vadeli Program, 2020-2022 Orta Vadeli Mali Plan, Yıllık Program, Üniversitemiz 2019-2023 Stratejik Planı, 2020 Yılı Merkezi Yönetim Bütçe Kanunu ve Program Bütçe Hazırlama Rehberi dikkate alınarak hazırlanmıştır.

Kamu kaynaklarının ihtiyaçlar doğrultusunda tahsisi ve etkili kullanımında bütçesel süreçten beklenen; politika oluşturma, planlama ve bütçeleme arasındaki bağın iyi bir şekilde kurulmasıdır. Üniversitemiz kaynaklarının öncelikler çerçevesinde etkin, ekonomik ve verimli kullanılması ve şeffaflığın sağlanması ilkeleri gereği hazırlanan performans programı ile Üniversite faaliyetlerinin hedef ve göstergelere dayalı olarak izlenmesi ile kamuoyunun bilgilendirilmesi amaçlanmaktadır. 2020 yılında performans esaslı bütçelemenin daha etkin bir şekilde uygulanması için performans bilgileri ile bütçede tahsis edilen kaynaklar arasında bağ kuran bir program bütçe yaklaşımının benimsenmesi sebebi ile Üniversitemiz 2020 yılı Performans Programı program bütçe sistemine uygun olarak hazırlanmıştır.

Üniversitemizin 2019-2023 dönemi Stratejik Planında yer alan misyon, vizyon, stratejik amaçlar ve hedefler ve Üniversitemiz için program bütçe kapsamında belirlenen program, alt program ve faaliyetler doğrultusunda hazırlanan 2020 Mali Yılı Performans Programı; döneme ilişkin performans hedeflerini, bu hedeflere ulaşmak için yürütülecek faaliyetler ile faaliyetler için doğan kaynak ihtiyacını ve performans göstergelerini içeren programı ifade etmektedir.

B.KURUMSAL AMAÇ VE HEDEFLER

B.1. ANKARA ÜNİVERSİTESİ 2019-2023 DÖNEMİ STRATEJİK PLANI

Üniversite çapında tematik bir planlama ve bilinç, kalite kültürünü kurum değerleri ve bünyesindeki tüm faaliyet alanları ile içselleştirme anlayışı içinde hazırlanmış bulunan Üniversitemiz 2019-2023 Stratejik Planı, katılımcı bir anlayışla gerçekleştirilen kurumsal dış değerlendirme ve öz değerlendirme etkinlikleriyle, kurumun mevcut durumu ile ulaşmak istediği konum arasındaki farkı ortaya koymuş, temel amaçlar ve hedefleri belirlenmiş, bu amaç ve hedeflere ulaşma yolunda kurumun gücü ve zayıflıkları ile sahip olduğu fırsatlar ve karşılaşılabileceği tehditleri değerlendirilmiştir.

Tüm kurumlar gibi Üniversitemiz yönetimi için de yol gösterici ve aydınlatıcı nitelikte olan stratejik planımız, zamana yayılmış öncelikli hedeflerimizin ortaya konulması ve bunlara ulaşılması bakımından kısa, orta ve uzun vadeli yönetsel yaklaşımlarımızın ve kaynaklarımızın saptanması için etkili bir yönetim aracı olarak kabul edilmektedir.

Ankara Üniversitesi 2019-2023 dönemi kurumsal düzeyde stratejik planında kurumsal vizyon, misyon ve ilkeler ile amaç ve hedefler aşağıdaki şekilde belirlenmiştir;

Ankara Üniversitesi Vizyonu

Nitelikli araştırmalar yapan, kalite kültürünü içselleştirmiş, bilgi ve yetkinliklerini insanlık ve ülke yararına kullanan ve evrensel düzeyde fark yaratarak geleceğe yön veren yenilikçi araştırma üniversitesi olmaktır.

Ankara Üniversitesi Misyonu

Ankara Üniversitesi, Cumhuriyetin ilk üniversitesi olma sorumluluğu ile;

- eleştirel düşünebilen ve çözüm odaklı, kişisel ve mesleki alanda kendini sürekli yenileyen, doğaya duyarlı, yaratıcı ve farklılıklara saygı gösteren bireyler yetiştirmeyi,
- Bilime ve sanata evrensel düzeyde katkı sağlayan, disiplinlerarası ve etik değerleri gözeterek araştırmalar yapmayı,
- Sosyal sorumluluk bilinci ile dünya ve ülke sorunlarına duyarlı, kamu yararını gözeterek ve bulunduğu bölgenin kalkınmasına gelişmesine katkıda bulunan hizmetler sunmayı görev edinmiştir.

Temel Değerler

- ✓ Akademik özgürlüğe öncelik verme
- ✓ Etik değerlere bağlılık
- ✓ Liyakat
- ✓ Cumhuriyet değerlerine bağlılık
- ✓ Kültür öğelerine ve tarihine bağlılık
- ✓ Saydamlık
- ✓ Öğrenci merkezlilik
- ✓ Kaliteyi içselleştirme
- ✓ Katılımcılık
- ✓ Ülke sorunlarına/önceliklerine duyarlı

Tablo-19 Stratejik Amaç ve Hedefler

Stratejik Amaçlar	Stratejik Hedefler
Amaç 1. Araştırma üniversitesi statüsünü sürdürülebilir kılmak	Hedef 1.1. Araştırma proje kaynaklarının sürekli artırılması ve çeşitlendirilmesi
	Hedef 1.2. Araştırma altyapısını geliştirerek etkin kullanımının sağlanması
	Hedef 1.3. İndekslerce (SCI, SCI_expanded, SSCI, AHCI vb) taranan dergilerdeki öğretim üyesi başına düşen yayın sayısının ve bilimsel yayınlara yapılan atıf sayısının %20 oranında artırılması
	Hedef 1.4. Araştırma ve lisansüstü eğitimde ülke öncelikleri de gözetilerek disiplinlerarası çalışmaların geliştirilmesi
Amaç 2. Akredite eğitim programlarını artırmak ve nitelikli mezun vermek	Hedef 2.1. Eğitimin kalitesini geliştirerek, akredite eğitim programlarının sayısının artırılması
	Hedef 2.2. Öğretim elemanlarının niteliğinin ve motivasyonunun artırılması
	Hedef 2.3. Öğrenme ve sosyal yaşam ortamları geliştirerek öğrencilerin akademik ve bireysel gelişiminin desteklenmesi
	Hedef 2.4. Uluslararasılaşma niteliğinin geliştirilmesi
	Hedef 2.5. Uluslararası değişim programlarından yararlanan sayısının %25 artırılması
Amaç 3. Paydaşlarıyla işbirliği içinde sunulan hizmetlerin kalitesini artırmak	Hedef 3.1. Ulusal ve uluslararası kuruluşlarla işbirliğini geliştirerek ülkenin sosyal, çevresel ve ekonomik gelişiminin desteklenmesi
	Hedef 3.2. Üniversitede üretilen bilginin toplumla paylaşılması
	Hedef 3.3. Kültürel, sanatsal ve sportif etkinliklerle sosyal yaşama katkıda bulunulması
	Hedef 3.4. Etkin sağlık hizmeti sunmak için, ulusal ve uluslararası akreditasyonunu sağlamış, hasta memnuniyetini öne çıkaran üçüncü basamak üst düzey merkezler kurulması ve mevcut merkezlerin niteliğinin geliştirilmesi
Amaç 4. Üniversite-Sanayi işbirliğini geliştirmek	Hedef 4.1. Teknokent'in sanayi ile etkileşiminin üst düzeye çıkarılması
	Hedef 4.2. Eğitim, ürün ve her türlü hizmetin toplum yararına sunulması
	Hedef 4.3. Araştırma sonuçlarının uygulamaya aktarılmasının/ürüne dönüştürülmesinin özendirilmesi/teşvik edilmesi
	Hedef 4.4. Kuluçkadan yararlanan öğrenci sayısının artırılması
Amaç 5. Üniversitenin bütün yerleşkelerinde kurumsal yapıyı güçlendirmek	Hedef 5.1. Yerleşkelerin altyapı ve fiziksel olanaklarının iyileştirilmesi
	Hedef 5.2. Yönetim Bilgi Sisteminin bütünüyle hayata geçirilmesi
	Hedef 5.3. Kurumsal aidiyetin geliştirilmesi
	Hedef 5.4. Kalite güvence sisteminin güçlendirilmesi
	Hedef 5.5. Yerleşkelerin ekolojik bilinçle yeniden yapılandırılması

Makro mali politika ve plan belgelerinin belirleyiciliğinde kurumsal düzeyde 5018 sayılı Kanunla Ankara Üniversitesinin temel politika, plan ve bütçe belgeleri izleyen tabloda süreçler itibarıyla özet olarak verilmektedir.

Tablo-20 Ankara Üniversitesi Temel Politika ve Bütçe Belgeleri

		YASAL DAYANAĞI	RAPORLAMA SÜRESİ	
A.PLAN/PROGRAM BELGELERİ/ BEYANLARI	1- Stratejik Plan	5018 Sayılı Kamu Mali Yönetim ve Kontrol Kanunu 9. madde	5 YILLIK	
	2- Performans Programı	5018 Sayılı Kamu Mali Yönetim ve Kontrol Kanunu 9. madde	YILLIK	
	3- İç Kontrol Uyum Eylem Planı	5018 Sayılı Kamu Mali Yönetim ve Kontrol Kanunu 55. madde		
B.BÜTÇE HAZIRLIK VE UYGULAMA BELGELERİ/ BEYANLARI	4- Kurum Bütçesi (Çok Yıllı)	5018 Sayılı Kamu Mali Yönetim ve Kontrol Kanunu 17. madde	YILLIK	
	5- Yatırım Programı İzleme ve Değerlendirme Raporu	5018 Sayılı Kamu Mali Yönetim ve Kontrol Kanunu 25. madde	YILLIK	
	6- Yıl Ortası Mali Durum ve Beklentiler Raporu	5018 Sayılı Kamu Mali Yönetim ve Kontrol Kanunu 30. madde	YILLIK	
D. DÖNEM SONU BELGELERİ /BEYANLAR	7- Kesin Hesap	7.1- Bütçe Kesin Hesabı	5018 Sayılı Kamu Mali Yönetim ve Kontrol Kanunu 42. madde	YILLIK
		7.2- Taşınır Kesin Hesabı	5018 Sayılı Kamu Mali Yönetim ve Kontrol Kanunu 42. madde	YILLIK
	8- Yönetim Dönemi Hesabı	5018 Sayılı Kamu Mali Yönetim ve Kontrol Kanununa bağlı çıkartılan Merkezi Yönetim Muhasebe Yönetmeliğinin 510. madde	YILLIK	
	9- İdare Faaliyet Raporu ve Birim Faaliyet Raporları	5018 Sayılı Kamu Mali Yönetim ve Kontrol Kanunu 41. madde	YILLIK	

Tablo-21 Alt Program Hedefleri ve Stratejik Plan İlişkisi

PROGRAM ADI	ALT PROGRAM ADI	ALT PROGRAM HEDEFLERİ	İLİŞKİLİ OLDUĞU STRATEJİK AMAÇ
Araştırma, Geliştirme Ve Yenilik	Araştırma Altyapıları	Ülkemizin bilgi birikiminin artırılmasına ve teknolojik gelişimine katkıda bulunmak üzere yükseköğretim kurumlarında araştırma altyapılarının kurulması ve kapasitelerinin güçlendirilmesi	*Araştırma Üniversitesi statüsünü sürdürülebilir kılmak *Üniversite-Sanayi işbirliğini geliştirmek
	Yükseköğretimde Bilimsel Araştırma Ve Geliştirme	Yükseköğretim kurumlarında inovasyon amaçlı bilimsel çalışmaların artırılması	*Araştırma Üniversitesi statüsünü sürdürülebilir kılmak
Hayat Boyu Öğrenme	Yükseköğretim Kurumları Sürekli Eğitim Faaliyetleri	Toplumun tüm kesimlerine ihtiyaç duyduğu alanlarda eğitimler verilmesi, kamu kurum ve kuruluşları, özel sektör ve uluslararası kuruluşlarla işbirliğinin gelişmesine katkıda bulunulması	*Paydaşlarla işbirliği içinde sunulan hizmetlerin kalitesini artırmak
Tedavi Edici Sağlık	Tedavi Edici Sağlık	Tedavi edici sağlık hizmetinin erişilebilir ve etkili olarak sunulmasının sağlanması	*Paydaşlarla işbirliği içinde sunulan hizmetlerin kalitesini artırmak
Yükseköğretim Hizmetleri	Öğretim Elemanlarının Mesleki Gelişimi	Alanında yetkin, araştırmacı, bilgi üreten ve aktaran akademisyenler yetiştirilmesi	*Akredite eğitim programlarını artırmak ve nitelikli mezun vermek
	Ön Lisans Eğitimi, Lisans Eğitimi Ve Lisansüstü Eğitim	Mesleki yeterlilik sahibi ve gelişime açık mezunlar yetiştirilmesi	*Akredite eğitim programlarını artırmak ve nitelikli mezun vermek
	Yükseköğretimde Öğrenci Yaşamı	Yükseköğretim öğrencilerine sunulan beslenme ve barınma hizmetlerinin kalitesinin artırılması; öğrencilerin kişisel ve sosyal gelişimi desteklenerek yaşam kalitesinin yükseltilmesi	*Akredite eğitim programlarını artırmak ve nitelikli mezun vermek *Üniversitenin bütün yerleşkelerinde kurumsal yapıyı güçlendirmek

C. İDARE PERFORMANS BİLGİSİ

Program Adı:	ARAŞTIRMA, GELİŞTİRME VE YENİLİK
Programın Amacı:	Türkiye'nin Bilimsel ve Teknolojik Ekosistemine Katkı Sağlanması
Programın Kapsamı:	Ar-Ge ve Yenilik Faaliyetleri ile Türkiye'nin Bilimsel ve Teknolojik Ekosistemi ve Sosyoekonomik Gelişimine Katkı Sağlama

Anahtar Göstergeler

- 1- Ar-ge harcamasının GSYH'ye oranı
- 2- Küresel inovasyon endeksi
- 3- Tam zamanlı eşdeğer araştırmacı sayısı
- 4- Türkiye kaynaklı bilimsel yayın sayısı

Alt Program Adı:	YÜKSEKÖĞRETİMDE BİLİMSEL ARAŞTIRMA VE GELİŞTİRME
Alt Programın Kapsamı:	Üniversitemiz kapsamında yapılan yayın araştırma geliştirme faaliyetlerine öncelik verilerek araştırma desteği sağlayan kamu ve özel sektör kuruluşları ile işbirliği geliştirilecektir. İhtiyaç duyulan ve sürdürülebilirliği olan laboratuvarların öncelikli akreditasyonu için çalışılacaktır. İndekslerce taranan dergilerde yapılan yayınlara teşvik/başarı desteği artırılabilecektir. Doktora ve uzmanlık çalışmalarında yayın koşulları artırılabilecektir. Üniversitemiz adına yapılan patent alım başvuruları mali kaynaklar çerçevesinde teşvik edilecektir.

Alt Program Hedefi:	Yükseköğretim kurumlarında inovasyon amaçlı bilimsel çalışmaların artırılması
----------------------------	---

Performans Göstergeleri

Performans Göstergesi	Ölçü Birimi	2018	2019 Planlanan	2019 YS Gerç.	2020 Hedef	2021 Tahmin	2022 Tahmin
1- Ar-ge'ye harcanan bütçenin toplam bütçeye oranı	Oran	7,69	3,03	5	2,74	2,54	2,54

Göstergeye İlişkin Açıklama: Bu gösterge ile Üniversitenin toplam bütçe büyüklüğü içerisinde ar-ge'nin payı izlenecektir. E-bütçe sistemi üzerinden alınan ödenek durum masraf cetveli verileri çerçevesinde hesaplanmıştır. 2020-2021-2022 yılları kurum bütçe teklifine göre hesaplanmıştır.

Hesaplama Yöntemi: Bilimsel Araştırma Projeleri Harcama Toplamı/ Üniversite Toplam Bütçe Harcaması

Verinin Kaynağı: Üniversitemiz Yılı Bütçesi ve Kesin Hesabı

2020 YILI PERFORMANS PROGRAMI

Performans Göstergesi	Ölçü Birimi	2018	2019 Planlanan	2019 YS Gerç.	2020 Hedef	2021 Tahmin	2022 Tahmin
2- Ar-ge sonucu ortaya çıkan ürünlere ilişkin alınan patent sayısı	Sayı	5	0	0	3	5	6

Göstergeye İlişkin Açıklama: Bu gösterge ile Üniversitemizde yürütülen ar-ge faaliyetleri sonucunda elde edilen ürünlerle ilgili alınan patent sayısı izlenecektir. Teknokent ve Bilimsel Araştırma Projeleri Koordinatörlüğünce gönderilen veriler dikkate alınmıştır.

Hesaplama Yöntemi: Toplam başvuru sonucunda alınan patent sayısı

Verinin Kaynağı: Resmi Yazı (Teknokent ve Bilimsel Araştırma Projeleri Koordinatörlüğü)

Performans Göstergesi	Ölçü Birimi	2018	2019 Planlanan	2019 YS Gerç.	2020 Hedef	2021 Tahmin	2022 Tahmin
3- Ar-ge sonucu ticarileştirilen ürün sayısı	Sayı	82	85	85	89	94	100

Göstergeye İlişkin Açıklama: Bu gösterge ile Üniversitemizde yürütülen ar-ge faaliyetleri sonucunda pazara ulaştırılan ve ticarileştirilen ürünler izlenecektir. Teknokent ve Bilimsel Araştırma Projeleri Koordinatörlüğünce gönderilen veriler dikkate alınmıştır.

Hesaplama Yöntemi: Toplam ticarileştirilen ürün sayısı

Verinin Kaynağı: Resmi Yazı (Teknokent ve Bilimsel Araştırma Projeleri Koordinatörlüğü)

Performans Göstergesi	Ölçü Birimi	2018	2019 Planlanan	2019 YS Gerç.	2020 Hedef	2021 Tahmin	2022 Tahmin
4- Araştırma merkezleri gelir miktarı	TL	355.262,87	350.000	350.000	400.000	400.000	400.000

Göstergeye İlişkin Açıklama: Üniversitemiz araştırma ve uygulama merkezlerinden elde edilen verilere göre hazırlanmıştır.

Hesaplama Yöntemi: Üniversitemiz Araştırma ve Uygulama Merkezlerince elde edilen gelirler toplamıdır.

Verinin Kaynağı: Resmi Yazı (Araştırma ve Uygulama Merkezleri)

Performans Göstergesi	Ölçü Birimi	2018	2019 Planlanan	2019 YS Gerç.	2020 Hedef	2021 Tahmin	2022 Tahmin
5- Araştırma merkezlerinin sanayi ile yaptığı proje sayısı	Sayı	95	98	101	110	115	120

Göstergeye İlişkin Açıklama: Gösterge le Üniversite-sanayi işbirliği kapsamında araştırma merkezlerimizin sanayi ile yaptığı projelerin izlenmesi amaçlanmaktadır. Bilimsel Araştırma Projeleri Koordinatörlüğü, Proje Yürütücüleri ve Teknokentten gelen üst yazı bilgileri dikkate alınmıştır.

Hesaplama Yöntemi: Araştırma merkezlerinin sanayi ile yaptığı proje sayısı

Verinin Kaynağı: Resmi Yazı (Proje Yürütücülerinin Yazıları, Bilimsel Araştırma Projeleri Koordinatörlüğü ve Teknokent)

Performans Göstergesi	Ölçü Birimi	2018	2019 Planlanan	2019 YS Gerç.	2020 Hedef	2021 Tahmin	2022 Tahmin
6- BAP kapsamında desteklenen araştırma projeleri sayısı	Sayı	349	330	326	340	350	360

Göstergeye İlişkin Açıklama: Bilimsel Araştırma Projeleri Koordinatörlüğü verileri ve İdare Faaliyet Raporunda yer alan bilgiler dikkate alınmıştır.

Hesaplama Yöntemi: Bap kapsamında ilgili yıla devreden ve yıl içerisinde açılan projelerden tamamlananların çıkarılması sonucu kalan sayıdır.

Verinin Kaynağı: İdare Faaliyet Raporu

Performans Göstergesi	Ölçü Birimi	2018	2019 Planlanan	2019 YS Gerç.	2020 Hedef	2021 Tahmin	2022 Tahmin
7- Öğretim elemanı başına düşen ar-ge proje sayısı	Sayı	0,19	0,17	0,17	0,2	0,22	0,24

Göstergeye İlişkin Açıklama: Toplam AR-GE Proje sayısına BAP, TÜBİTAK, SAN-TEZ, AB, TA-GEM vs. bütün projeler dahil edilmiştir. Personel sayıları ise Personel Daire Başkanlığından alınmaktadır.

Hesaplama Yöntemi: Toplam Ar-Ge Proje Sayısı / Öğretim Elemanı Sayısı

Verinin Kaynağı: İdare Faaliyet Raporu

Performans Göstergesi	Ölçü Birimi	2018	2019 Planlanan	2019 YS Gerç.	2020 Hedef	2021 Tahmin	2022 Tahmin
8- Patent, faydalı model ve endüstriyel tasarım başvuru sayısı	Sayı	22	20	20	21	22	23

Göstergeye İlişkin Açıklama: Gösterge ile Üniversitemizce yürütülen arge faaliyetleri sonucunda elde edilen ürünlerle ilgili yapılan başvuru sayısı izlenecektir. Veriler Teknokent ve Bilimsel Araştırma Projeleri Koordinatörlüğünden elde edilmiş olup; gelecek yıllar tahminlerine yer verilmiştir.

Hesaplama Yöntemi: Üniversitemizce yapılan toplam patent, faydalı model ve endüstriyel tasarım başvuru sayısıdır.

Verinin Kaynağı: Teknokent / Bilimsel Araştırma Projeleri Koordinatörlüğü

Performans Göstergesi	Ölçü Birimi	2018	2019 Planlanan	2019 YS Gerç.	2020 Hedef	2021 Tahmin	2022 Tahmin
9- Ulusal ve uluslararası kuruluşlar tarafından desteklenen ar-ge projesi sayısı	Sayı	375	390	389	400	410	420

Göstergeye İlişkin Açıklama: Veriler İdare Faaliyet Raporundan ve Bilimsel Araştırma Projeleri Koordinatörlüğü ile Strateji Geliştirme Daire Başkanlığı Projeler Şubesinden elde edilmiştir.

Hesaplama Yöntemi: Ulusal ve Uluslararası Kuruluşlarca Desteklenen tüm projeler.

Verinin Kaynağı: İdare Faaliyet Raporu

Performans Göstergesi	Ölçü Birimi	2018	2019 Planlanan	2019 YS Gerç.	2020 Hedef	2021 Tahmin	2022 Tahmin
10- Uluslararası endekslerde yer alan bilimsel yayın sayısı	Sayı	1.989	2.000	1.999	2.000	2.050	2.100

Göstergeye İlişkin Açıklama: Gösterge ile Üniversitemizce hazırlanan bilimsel çalışmalardan uluslararası endekslerde yer alanların izlenmesi amaçlanmaktadır. Gerçekleşmeler Kütüphane ve Dokümantasyon Daire Başkanlığından alınmıştır.

Hesaplama Yöntemi: Uluslararası endekslerde yer alan bilimsel yayın sayısı

Verinin Kaynağı: İdare Faaliyet Raporu-Resmi Yazı (Kütüphane ve Dokümantasyon Daire Başkanlığı)

Alt Program Kapsamında Yürütülecek Faaliyet Maliyetleri

Faaliyetler	2019 Bütçe	2019 Harcama	2020 Bütçe	2021 Tahmin	2022 Tahmin
Yükseköğretim Kurumları Temel Araştırma Hizmetleri	20.000.000	9.034.531,9	20.500.000	21.000.000	22.000.000
Bütçe İçi	0	0	0	0	0
Bütçe Dışı	20.000.000	9.034.531,9	20.500.000	21.000.000	22.000.000
Yükseköğretim Kurumlarının Bilimsel Araştırma Projeleri	55.366.341,27	54.108.225,22	59.056.300	64.295.400	67.463.400
Bütçe İçi	8.828.400	25.157.344	9.056.300	9.295.400	9.463.400
Bütçe Dışı	46.537.941,27	28.950.881,22	50.000.000	55.000.000	58.000.000
T O P L A M	75.366.341,27	63.142.757,12	79.556.300	85.295.400	89.463.400
Bütçe İçi	8.828.400	25.157.344	9.056.300	9.295.400	9.463.400
Bütçe Dışı	66.537.941,27	37.985.413,12	70.500.000	76.000.000	80.000.000

Faaliyetlere İlişkin Açıklamalar:

Yükseköğretim Kurumları	--
Temel Araştırma Hizmetleri	
Yükseköğretim Kurumlarının Bilimsel Araştırma Projeleri	Üniversitemizde yürütülen Bilimsel Araştırma Projeleri kapsamında gerçekleştirilen giderleri bu faaliyet kapsamındadır.

Alt Program Adı:	ARAŞTIRMA ALTYAPILARI
Alt Programın Kapsamı:	Üniversitemizin Ülkemizin sayılı araştırma üniversitelerinden biri olması sebebi ile söz konusu alt program kapsamında araştırma altyapısının geliştirilerek etkin kullanımı sağlanacaktır. Araştırma altyapısını geliştirmeye yönelik olarak Üniversitemiz yatırım programında çeşitli projelere yer verilmektedir. Kısıtlı bütçe kaynakları çerçevesinde altyapı çalışmaları devam ettirilmektedir. İhtiyaç duyulan ve sürdürülebilirliği olan laboratuvarların öncelikli akreditasyonu için mali destek ve insan kaynağı desteği sağlanacaktır.

Alt Program Hedefi:	Ülkemizin bilgi birikiminin arttırılmasına ve teknolojik gelişimine katkıda bulunmak üzere yükseköğretim kurumlarında araştırma altyapılarının kurulması ve kapasitelerinin güçlendirilmesi
----------------------------	---

Performans Göstergeleri

Performans Göstergesi	Ölçü Birimi	2018	2019 Planlanan	2019 YS Gerç.	2020 Hedef	2021 Tahmin	2022 Tahmin
1- Araştırma altyapısı projesi tamamlanma oranı	Oran	60	70	68	80	90	100

Göstergeye İlişkin Açıklama: Bilgiler Üniversitemiz Bilimsel Araştırma Projeleri Koordinatörlüğünden alınmıştır.

Hesaplama Yöntemi: -

Verinin Kaynağı: Resmi Yazı Bilimsel Araştırma Projeleri Koordinatörlüğü

Alt Program Kapsamında Yürütülecek Faaliyet Maliyetleri

Faaliyetler	2019 Bütçe	2019 Harcama	2020 Bütçe	2021 Tahmin	2022 Tahmin
Yükseköğretim Kurumları Araştırma Altyapısı Kurulması ve Geliştirilmesi	22.988.600	15.389.675	35.934.700	35.782.600	37.972.600
Bütçe İçi	22.988.600	15.389.675	35.934.700	35.782.600	37.972.600
Bütçe Dışı	0	0	0	0	0
T O P L A M	22.988.600	15.389.675	35.934.700	35.782.600	37.972.600
Bütçe İçi	22.988.600	15.389.675	35.934.700	35.782.600	37.972.600
Bütçe Dışı	0	0	0	0	0

Faaliyetlere İlişkin Açıklamalar:

Yükseköğretim Kurumları
Araştırma Altyapısı Kurulması
ve Geliştirilmesi

Üniversitemizde araştırma altyapısı kurulması ve geliştirilmesi kapsamındaki giderler bu faaliyet alanında incelenecektir.

Program Adı:	HAYAT BOYU ÖĞRENME
Programın Amacı:	Hayat Boyu Öğrenme Programlarına Yönelik Nitelik ve Erişimin Artırılması
Programın Kapsamı:	Hayat boyu öğrenme: bireysel, toplumsal ve istihdam ile ilgili bir yaklaşımla bireyin bilgi, beceri ve yetkinliklerini geliştirmek amacıyla örgün eğitimin dışında hayatı boyunca katıldığı her türlü öğrenme etkinlikleri olarak kabul edilmekte olup bu kapsamda halk eğitimi merkezleri tarafından okuma-yazma, genel ve mesleki-tekniik yaygın eğitim kursları düzenlenmekte; Örgün eğitim çağı dışında olan vatandaşlarımızın eğitim seviyelerini yükseltmek amacıyla açık ortaokul ve açık lise eğitim öğretim faaliyetleri sunulmakta; Ayrıca ülkemizde geçici koruma altında bulunan bireylerin eğitim sistemimize entegrasyonlarını sağlamak amacıyla öncelikle Türkçe olmak üzere eğitim öğretim faaliyetleri sürdürülmektedir.

Anahtar Göstergeler

- 1- Hayat boyu öğrenmeye katılım oranı

Alt Program Adı:	YÜKSEKÖĞRETİM KURUMLARI SÜREKLİ EĞİTİM FAALİYETLERİ
Alt Programın Kapsamı:	Toplumu bilinçlendirmek ve farkındalığı artırmak adına çevrimiçi bilgilendirmeler ve eğitimler gerçekleştirilecektir. Sosyal sorumluluk projeleri gerçekleştirilecek ve topluma yönelik faaliyetlerin daha fazla bireye ulaşabilmek adına daha etkin duyurulması sağlanacaktır. Çevre duyarlılığına yönelik toplumsal bilincin artırılması konusunda bilgilendirme faaliyetleri düzenlenecektir.

Alt Program Hedefi:	Toplumun tüm kesimlerine ihtiyaç duyduğu alanlarda eğitimler verilmesi, kamu kurum ve kuruluşları, özel sektör ve uluslararası kuruluşlarla işbirliğinin gelişmesine katkıda bulunulması
----------------------------	--

Performans Göstergeleri

Performans Göstergesi	Ölçü Birimi	2018	2019 Planlanan	2019 YS Gerç.	2020 Hedef	2021 Tahmin	2022 Tahmin
1- Dezavantajlı gruplara yönelik sosyal entegrasyon ve kapsayıcılığa ilişkin yapılan faaliyet sayısı	Sayı	287	295	307	305	305	305

Göstergeye İlişkin Açıklama: Üniversitemiz birimlerince düzenlenen faaliyetlere ilişkin bilgiler ve faaliyet sayıları Resmi yazı ile talep edilmiş olup, bilgilerin tamamı konsolide edilmiştir.

Hesaplama Yöntemi: İlgili birimlerden alınan faaliyet sayısı toplamıdır.
Verinin Kaynağı: Resmi Yazı (Üniversitemiz Harcama Birimleri)

Performans Göstergesi	Ölçü Birimi	2018	2019 Planlanan	2019 YS Gerç.	2020 Hedef	2021 Tahmin	2022 Tahmin
2- Eğitim programlarına başvuran kişi sayısı	Sayı	23.520	24.000	24.000	24.500	24.500	24.500

Göstergeye İlişkin Açıklama: Üniversitemizde sunulan sürekli eğitim programlarına yapılan başvurular izlenecektir. Toplam başvuru sayısı bütün birimlerden talep edilmiş olup; gelen sayı konsolide edilerek sonuca ulaşılmıştır.

Hesaplama Yöntemi: Üniversitemiz birimlerinden gelen eğitim programlarına başvuran kişi sayısının toplamıdır.

Verinin Kaynağı: İdare Faaliyet Raporu ve Birim Faaliyet Raporları

Performans Göstergesi	Ölçü Birimi	2018	2019 Planlanan	2019 YS Gerç.	2020 Hedef	2021 Tahmin	2022 Tahmin
3- Mezunlara yönelik gerçekleştirilen faaliyet sayısı	Sayı	227	230	230	240	250	260

Göstergeye İlişkin Açıklama: Veriler birimlerden gelen faaliyet sayısının konsolide edilmesi sonucu elde edilmiştir.

Hesaplama Yöntemi: Üniversitemiz birimlerince mezunlara yönelik yürütülen toplam faaliyet sayısıdır.

Verinin Kaynağı: İdare Faaliyet Raporu- Birim Faaliyet Raporları (birim verileri)

Performans Göstergesi	Ölçü Birimi	2018	2019 Planlanan	2019 YS Gerç.	2020 Hedef	2021 Tahmin	2022 Tahmin
4- Sürekli Eğitim Merkezi (SEM) ve Dil Merkezi (DİLMER) tarafından mesleki eğitime yönelik verilen sertifika sayısı	Sayı	391	300	290	300	325	350

Göstergeye İlişkin Açıklama: ANKÜSEM VE TÖMER'den gelen bilgiler doğrultusunda hazırlanmıştır.

Hesaplama Yöntemi: Üniversitemiz ANKÜSEM VE TÖMER Birimlerinden elde edilen mesleki eğitime yönelik verilen sertifika sayısı toplamıdır.

Verinin Kaynağı: Resmi Yazı (ANKÜSEM ve TÖMER)

2020 YILI PERFORMANS PROGRAMI

Performans Göstergesi	Ölçü Birimi	2018	2019 Planlanan	2019 YS Gerç.	2020 Hedef	2021 Tahmin	2022 Tahmin
5- Tamamlanan sosyal sorumluluk projeleri sayısı	Sayı	15	14	14	17	17	17

Göstergeye İlişkin Açıklama: Üniversitemizde yürütülen sosyal sorumluluk projelerine ilişkin bilgiler üst yazı ile toplanarak konsolide edilmiştir.

Hesaplama Yöntemi: Üniversitemiz kapsamında yapılan sosyal sorumluluk projelerinin toplamı

Verinin Kaynağı: Resmi Yazı (Üniversitemiz Harcama Birimleri)

Performans Göstergesi	Ölçü Birimi	2018	2019 Planlanan	2019 YS Gerç.	2020 Hedef	2021 Tahmin	2022 Tahmin
6- Üniversitenin çevrecilik alanlarında aldığı ödül sayısı	Sayı	4	5	5	5	5	5

Göstergeye İlişkin Açıklama: Üniversitemiz Çevre ve Planlama Koordinatörlüğünden alınan verilere yer verilmiştir.

Hesaplama Yöntemi: toplam ödül sayısı

Verinin Kaynağı: Resmi Yazı (Çevre ve Planlama Koordinatörlüğü)

Alt Program Kapsamında Yürütülecek Faaliyet Maliyetleri

Faaliyetler	2019 Bütçe	2019 Harcama	2020 Bütçe	2021 Tahmin	2022 Tahmin
Toplum Hizmetine Sunulan Eğitim Programları, Kurs ve Seminerler	35.000.000	16.112.062,74	36.000.000	37.000.000	38.000.000
Bütçe İçi	0	0	0	0	0
Bütçe Dışı	35.000.000	16.112.062,74	36.000.000	37.000.000	38.000.000
T O P L A M	35.000.000	16.112.062,74	36.000.000	37.000.000	38.000.000
Bütçe İçi	0	0	0	0	0
Bütçe Dışı	35.000.000	16.112.062,74	36.000.000	37.000.000	38.000.000

Faaliyetlere İlişkin Açıklamalar:

Toplum Hizmetine Sunulan Eğitim Programları, Kurs ve Seminerler

Yükseköğretim Kurumları Sosyal Sorumluluk Projeleri

Topluma yönelik sunulan eğitim programları, kurs ve seminerlere yönelik giderler bu faaliyet altında izlenecektir.

Üniversitemizde yürütülen sosyal sorumluluk projelerine ilişkin giderler bu faaliyet altında izlenecektir.

Program Adı:	TEDAVİ EDİCİ SAĞLIK
Programın Amacı:	Tedavi Edici Sağlık Hizmetlerinin Yürütülmesi ve Sağlık Araştırma Faaliyetlerinin Geliştirilmesi
Programın Kapsamı:	<p>Sağlık tesislerinin her türlü koruyucu, teşhis, tedavi ve rehabilite edici sağlık hizmetlerinin yürütülmesinin sağlanması, faaliyetlerin izlenmesi ve değerlendirilmesi, iyi uygulama örneklerinin yaygınlaştırılması.</p> <p>Nitelikli sağlık personelinin ülke genelinde dengeli dağılımının sağlanması</p> <p>Sağlık alanında kullanılan bilişim sistemleri ve iletişim teknolojileri ile ilgili ülke çapında politika, strateji ve standartların belirlenmesi amacıyla çalışmalar yapılması, kişisel sağlık verileri ile ülke düzeyinde sağlık durumu ve sağlık hizmetlerine ilişkin veri ve bilgi akışını içeren her türden bilgi sistemleri ve projelerinin yapılması ve yaptırılması, sağlık bilişimi ve teknolojisi alanında çalışacak kamu ve özel hukuk tüzel kişileri ile gerçek kişilerin uyacakları kuralların belirlenmesi, uygulanması, gerektiğinde bunların yazılım ve ürünlerinin uygunluğuna karar verilmesi ve müelliflerinin yetkilendirilmesi</p> <p>Acil sağlık hizmetlerinin daha etkili ve kısa sürede sunulabilmesi amacıyla acil sağlık talebine yönelik cevaplama ve müdahale süreleri kısaltılarak kaynak etkinliği sağlanması. İlgili birimler arasındaki koordinasyon ve iş birliği güçlendirilerek, bu alanda vatandaş farkındalığının ve bilincinin artırılması için eğitimler düzenlenmesi</p>

Anahtar Göstergeler

- 1- 100.000 kişiye düşen hemşire sayısı
- 2- 100.000 kişiye düşen toplam hekim sayısı
- 3- Nitelikli yatak oranı (Yoğun bakım yatakları hariç, Sağlık Bakanlığı)

Alt Program Adı:	TEDAVİ EDİCİ SAĞLIK
Alt Programın Kapsamı:	Hastanelerin ulusal ve uluslararası kalite standartlarıyla akreditasyonunun sürekliliği sağlanacaktır. Sunulan hizmetin kalitesini yükseltmek için, çalışanlara yönelik bilgi, beceri ve farkındalığı artıracak eğitim programları düzenlenecektir. Üniversitemiz hastanelerinin fiziki altyapısının geliştirilmesine yönelik olarak kaynaklar çerçevesinde büyük onarım çalışmaları ve makine-teçhizat alımları gerçekleştirilecektir.

Alt Program Hedefi:	Tedavi edici sağlık hizmetinin erişilebilir ve etkili olarak sunulmasının sağlanması
----------------------------	--

Performans Göstergeleri

Performans Göstergesi	Ölçü Birimi	2018	2019 Planlanan	2019 YS Gerç.	2020 Hedef	2021 Tahmin	2022 Tahmin
1- Ameliyat sayısı	Sayı	101.859	110.100	112.046	116.200	120.210	124.220

Göstergeye İlişkin Açıklama: Üniversitemizde Cebeci, İbn-i Sina ve Diş Hekimliği Uygulama olmak üzere 3 hastane bulunmaktadır. Veriler 3 hastanenin toplamını vermektedir.

Hesaplama Yöntemi: Toplam Ameliyat Sayısı (3 hastanenin toplamıdır.)
Verinin Kaynağı: İdare Faaliyet Raporu

Performans Göstergesi	Ölçü Birimi	2018	2019 Planlanan	2019 YS Gerç.	2020 Hedef	2021 Tahmin	2022 Tahmin
2- Üniversite hastaneleri nitelikli yatak oranı	Oran	39,98	40	40	41	42	43

Göstergeye İlişkin Açıklama: Üniversitemizde Cebeci, İbn-i Sina ve Diş Hekimliği Uygulama olmak üzere 3 hastane bulunmaktadır. Veriler 3 hastanenin toplamını vermektedir.

Hesaplama Yöntemi: 3 Hastaneden elde edilen nitelikli yatak sayısının ortalaması alınmıştır.
Verinin Kaynağı: Resmi Yazı (Cebeci Araştırma ve Uygulama Hastanesi, İbn-i Sina Araştırma ve Uygulama Hastanesi, Diş Hekimliği Uygulama Hastanesi)

Performans Göstergesi	Ölçü Birimi	2018	2019 Planlanan	2019 YS Gerç.	2020 Hedef	2021 Tahmin	2022 Tahmin
3- Üniversite hastaneleri yatak doluluk oranı	Oran	68,96	63	56,66	76,66	79,66	82,66

Göstergeye İlişkin Açıklama: Üniversitemizde Cebeci, İbn-i Sina ve Diş Hekimliği Uygulama olmak üzere 3 hastane bulunmaktadır. Veriler 3 hastanenin toplamını vermektedir.

Hesaplama Yöntemi: 3 Hastaneden alınan yatak doluluk oranının ortalaması alınmıştır.
Verinin Kaynağı: Resmi Yazı (Cebeci Araştırma ve Uygulama Hastanesi, İbn-i Sina Araştırma ve Uygulama Hastanesi, Diş Hekimliği Uygulama Hastanesi)

Performans Göstergesi	Ölçü Birimi	2018	2019 Planlanan	2019 YS Gerç.	2020 Hedef	2021 Tahmin	2022 Tahmin
4- Yatan hasta sayısı	Sayı	83.947	87.100	89.046	93.200	97.210	101.220

Göstergeye İlişkin Açıklama: Üniversitemizde Cebeci, İbn-i Sina ve Diş Hekimliği Uygulama olmak üzere 3 hastane bulunmaktadır. Veriler 3 hastanenin toplamını vermektedir.

Hesaplama Yöntemi: 3 Hastanenin toplam yatan hasta sayısıdır.
Verinin Kaynağı: Resmi Yazı (Cebeci Araştırma ve Uygulama Hastanesi, İbn-i Sina Araştırma ve Uygulama Hastanesi, Diş Hekimliği Uygulama Hastanesi)

Alt Program Kapsamında Yürütülecek Faaliyet Maliyetleri

Faaliyetler	2019 Bütçe	2019 Harcama	2020 Bütçe	2021 Tahmin	2022 Tahmin
Ağız ve Diş Sağlığı Hizmetleri	18.726.000	10.767.729,07	19.761.000	20.816.000	21.860.000
Bütçe İçi	726.000	726.000	761.000	816.000	860.000
Bütçe Dışı	18.000.000	10.041.729,07	19.000.000	20.000.000	21.000.000
Sağlık Hizmeti Sunumunda İhtiyaç Duyulan Tıbbî Cihaz, Malzeme ve İlaç Alımı	255.000.000	117.761.539,46	270.000.000	280.000.000	290.000.000
Bütçe İçi	0	0	0	0	0
Bütçe Dışı	255.000.000	117.761.539,46	270.000.000	280.000.000	290.000.000
Üniversite Genel Hastane Hizmetleri	571.867.000	284.386.795,19	598.937.000	620.275.000	643.781.000
Bütçe İçi	191.867.000	107.744.486	208.937.000	220.275.000	233.781.000
Bütçe Dışı	380.000.000	176.642.309,19	390.000.000	400.000.000	410.000.000
Üniversite İhtisas Hastanesi Hizmetleri	2.093.000	1.373.446	2.279.000	2.449.000	2.609.000
Bütçe İçi	2.093.000	1.373.446	2.279.000	2.449.000	2.609.000
Bütçe Dışı	0	0	0	0	0
T O P L A M	847.686.000	414.289.509,72	890.977.000	923.540.000	958.250.000
Bütçe İçi	194.686.000	109.843.932	211.977.000	223.540.000	237.250.000
Bütçe Dışı	653.000.000	304.445.577,72	679.000.000	700.000.000	721.000.000

Faaliyetlere İlişkin Açıklamalar:

Ağız ve Diş Sağlığı Hizmetleri

Diş Hekimliği Uygulama Hastanesi bünyesinde ağız ve diş sağlığına yönelik hasta kabulü yapılarak tedavi edici sağlık hizmeti verilmektedir.

Sağlık Hizmeti Sunumunda İhtiyaç Duyulan Tıbbî Cihaz, Malzeme ve İlaç Alımı
Üniversite Genel Hastane Hizmetleri

Üniversitemiz hastanelerince genel hastane hizmetlerinin yürütülmesi ve hizmetlerini belli bir tıbbi uzmanlık ile sınırlamayan hastanelerin idaresi, işletilmesi, denetlenmesi ya da desteklenmesine yönelik giderler bu faaliyet altında izlenecektir.

Üniversite İhtisas Hastanesi Hizmetleri

Üniversitemiz Diş Hekimliği Uygulama hastanesi personelinin ücretlerine ilişkin ödemeler söz konusu faaliyet altında izlenecektir.

Program Adı: YÜKSEKÖĞRETİM HİZMETLERİ
Programın Amacı: Uluslararası Standartlarda, Bilimsel Temelli Yükseköğretim Hizmeti Sunulması

Programın Kapsamı:

Anahtar Göstergeler

- 1- Yüksek öğretimde öğretim elemanı başına düşen öğrenci sayısı
- 2- Yükseköğretim kontenjan doluluk oranı
- 3- Yükseköğretim mezunlarının işgücüne katılım oranı
- 4- Yükseköğretimde okullaşma oranı

Alt Program Adı: ÖN LİSANS EĞİTİMİ, LİSANS EĞİTİMİ VE LİSANSÜSTÜ EĞİTİM
Alt Programın Kapsamı: Üniversitemizdeki birim ve programların önce ulusal sonra uluslararası akreditasyon alması için mali destek sağlanacaktır. Birimlerde akreditasyon sürecine yönelik eğitimler düzenlenecektir. Çift diploma programları geliştirilecektir. Yabancı dilde programlar açılarak yabancı öğrenci sayısı artırılması ve Üniversitemizin uluslararası platformlardaki faaliyetlere daha etkin katılımı ve yabancı öğretim elemanı istihdamı teşvik edilecektir. Yurtdışındaki saygın üniversitelerle işbirlikleri geliştirilecektir.

Alt Program Hedefi: Mesleki yeterlilik sahibi ve gelişime açık mezunlar yetiştirilmesi

Performans Göstergeleri

Performans Göstergesi	Ölçü Birimi	2018	2019 Planlanan	2019 YS Gerç.	2020 Hedef	2021 Tahmin	2022 Tahmin
1- Doktora eğitimini tamamlayanların sayısı	Sayı	375	400	400	400	420	430

Göstergeye İlişkin Açıklama: Gösterge ile Üniversitemizde lisansüstü öğretim kapsamında doktora mezunlarının izlenmesi amaçlanmaktadır. Öğrenci İşleri Daire Başkanlığından alınan veriler doğrultusunda hesaplanmıştır. Ancak mezun sayılarının anlık değişmesi nedeni ile önceki yıl gerçekleştirmelerinde küçük oranlı sapmalar meydana gelebilir.

Hesaplama Yöntemi: Üniversitemizde ilgili yılda doktora eğitimini tamamlayanların sayısıdır.

Verinin Kaynağı: İdare Faaliyet Raporu, Resmi Yazı (Öğrenci İşleri Daire Başkanlığı)

Performans Göstergesi	Ölçü Birimi	2018	2019 Planlanan	2019 YS Gerç.	2020 Hedef	2021 Tahmin	2022 Tahmin
2- Eğitim bilimleri kontenjan doluluk oranı	Oran	95,18	97	96	96	97	98

Göstergeye İlişkin Açıklama: Gösterge ile lisansüstü eğitim kapsamında Üniversitemiz eğitim bilimleri kontenjanlarının doluluk oranı izlenecektir. Gerçekleşme verileri Öğrenci İşleri Daire Başkanlığından alınmıştır.

Hesaplama Yöntemi: (Eğitim Bilimleri Kayıtlı Öğrenci Sayısı / Eğitim Bilimleri Kontenjanı) * 100

Verinin Kaynağı: Resmi Yazı (Öğrenci İşleri Daire Başkanlığı)

2020 YILI PERFORMANS PROGRAMI

Performans Göstergesi	Ölçü Birimi	2018	2019 Planlanan	2019 YS Gerç.	2020 Hedef	2021 Tahmin	2022 Tahmin
3- Eğitimin program süresinde bitirilme oranı	Oran	44,71	45	45	50	55	60

Göstergeye İlişkin Açıklama: Gerçekleşme verileri Öğrenci İşleri Daire Başkanlığından alınmıştır.
Hesaplama Yöntemi: (Eğitimi Süresinde Bitiren Öğrenci Sayısı / Toplam Öğrenci Sayısı) * 100
Verinin Kaynağı: Resmi Yazı (Öğrenci İşleri Daire Başkanlığı)

Performans Göstergesi	Ölçü Birimi	2018	2019 Planlanan	2019 YS Gerç.	2020 Hedef	2021 Tahmin	2022 Tahmin
4- Fen bilimleri kontenjan doluluk oranı	Oran	96,24	98	97	98	98	98

Göstergeye İlişkin Açıklama: Gösterge ile lisansüstü eğitim kapsamında Üniversitemiz fen bilimleri kontenjanlarının doluluk oranı izlenecektir. Gerçekleşme verileri Öğrenci İşleri Daire Başkanlığından alınmıştır.
Hesaplama Yöntemi: (Fen Bilimleri Kayıtlı Öğrenci Sayısı / Fen Bilimleri Kontenjanı) * 100
Verinin Kaynağı: Resmi Yazı (Öğrenci İşleri Daire Başkanlığı)

Performans Göstergesi	Ölçü Birimi	2018	2019 Planlanan	2019 YS Gerç.	2020 Hedef	2021 Tahmin	2022 Tahmin
5- Kütüphanede bulunan basılı ve elektronik kaynak sayısı	Sayı	1.142.295	1.175.000	1.170.000	1.180.000	1.200.000	1.250.000

Göstergeye İlişkin Açıklama: Veriler Kütüphane ve Dokümantasyon Daire Başkanlığından edinilmiştir.
Hesaplama Yöntemi: Kütüphanede bulunan basılı ve elektronik kaynak sayısı.
Verinin Kaynağı: İdare Faaliyet Raporu, Resmi Yazı (Kütüphane ve Dokümantasyon Daire Başkanlığı)

Performans Göstergesi	Ölçü Birimi	2018	2019 Planlanan	2019 YS Gerç.	2020 Hedef	2021 Tahmin	2022 Tahmin
6- Kütüphanede bulunan öğrenci başına düşen basılı ve elektronik kaynak sayısı	Sayı	17,94	17	16,99	18	19	20

Göstergeye İlişkin Açıklama: Üniversitemiz kütüphanelerinde bulunan basılı ve elektronik yayın sayısına ilişkin bilgiler Kütüphane ve Dokümantasyon Daire Başkanlığından alınmıştır.
Hesaplama Yöntemi: Kütüphanede Bulunan Yayın Sayısı / Toplam Öğrenci Sayısı
Verinin Kaynağı: İdare Faaliyet Raporu, Resmi Yazı (Kütüphane ve Dokümantasyon Daire Başkanlığı)

2020 YILI PERFORMANS PROGRAMI

Performans Göstergesi	Ölçü Birimi	2018	2019 Planlanan	2019 YS Gerç.	2020 Hedef	2021 Tahmin	2022 Tahmin
7- Kütüphaneden yararlanan kişi sayısı	Sayı	27.118	33.000	33.000	34.000	35.000	36.000

Göstergeye İlişkin Açıklama: Gösterge ile kütüphane imkanlarından ve kütüphanede bulunan basılı ve elektronik kaynaklardan yararlanan toplam kişilerin sayısı izlenecektir. Veriler Kütüphane ve Dokümantasyon Daire Başkanlığından elde edilmiştir.

Hesaplama Yöntemi: Kütüphaneden yararlanan kişi sayısı

Verinin Kaynağı: Resmi Yazı (Kütüphane ve Dokümantasyon Daire Başkanlığı)

Performans Göstergesi	Ölçü Birimi	2018	2019 Planlanan	2019 YS Gerç.	2020 Hedef	2021 Tahmin	2022 Tahmin
8- Lisansüstü öğrencilerin toplam öğrenciler içindeki payı	Oran	20,54	22,5	22,4	23	24	25

Göstergeye İlişkin Açıklama: Öğrenci sayılarına ilişkin veriler Üniversitemiz Öğrenci İşleri Daire Başkanlığından alınmaktadır.

Hesaplama Yöntemi: Lisansüstü Öğrenci Sayısı / Toplam Öğrenci Sayısı

Verinin Kaynağı: İdare Faaliyet Raporu, Resmi Yazı (Öğrenci İşleri Daire Başkanlığı)

Performans Göstergesi	Ölçü Birimi	2018	2019 Planlanan	2019 YS Gerç.	2020 Hedef	2021 Tahmin	2022 Tahmin
9- Öğrenci başına düşen eğitim alanı	Metrekare	2,22	2	2,05	2,5	3	3,5

Göstergeye İlişkin Açıklama: Alan bilgileri Yapı İşleri ve Teknik Daire Başkanlığından ve öğrenci sayısı Öğrenci İşleri Daire Başkanlığından alınmıştır.

Hesaplama Yöntemi: Toplam Eğitim Alanı (m²) / Toplam Öğrenci Sayısı

Verinin Kaynağı: İdare Faaliyet Raporu, Birim Faaliyet Raporları, Resmi Yazı (Öğrenci İşleri Daire Başkanlığı, Yapı İşleri ve Teknik Daire Başkanlığı)

Performans Göstergesi	Ölçü Birimi	2018	2019 Planlanan	2019 YS Gerç.	2020 Hedef	2021 Tahmin	2022 Tahmin
10- Öğrenci başına düşen kapalı alan	Metrekare	19,32	18	17,79	19	20	21

Göstergeye İlişkin Açıklama: Alan bilgileri Yapı İşleri ve Teknik Daire Başkanlığından ve öğrenci sayısı Öğrenci İşleri Daire Başkanlığından alınmıştır.

Hesaplama Yöntemi: Toplam Kapalı Alan (m²) / Toplam Öğrenci Sayısı

Verinin Kaynağı: İdare Faaliyet Raporu, Birim Faaliyet Raporları, Resmi Yazı (Öğrenci İşleri Daire Başkanlığı, Yapı İşleri ve Teknik Daire Başkanlığı)

Performans Göstergesi	Ölçü Birimi	2018	2019 Planlanan	2019 YS Gerç.	2020 Hedef	2021 Tahmin	2022 Tahmin
11- Öğrenci değişim programlarından yararlanan öğrencilerin oranı	Oran	0,01	0,02	0,02	0,03	0,04	0,05

Göstergeye İlişkin Açıklama: Gösterge ile Mevlana, Farabi gibi ulusal ve uluslararası öğrenci değişim programlarından yararlanan Üniversitemiz öğrencilerinin oranı izlenecektir. Değişim programlarından yararlanan öğrencilere ilişkin veriler ilgili program koordinatörlüklerinde ve birim faaliyet raporlarından toplanmıştır.

Hesaplama Yöntemi: Öğrenci Değişim Programlarında Yararlanan Öğrenci Sayısı / Toplam Öğrenci Sayısı

Verinin Kaynağı: İdare Faaliyet Raporu

Performans Göstergesi	Ölçü Birimi	2018	2019 Planlanan	2019 YS Gerç.	2020 Hedef	2021 Tahmin	2022 Tahmin
12- Öğretim üyesi başına düşen öğrenci sayısı	Sayı	35,3	39	39,41	35	30	28

Göstergeye İlişkin Açıklama: Üniversitemiz Personel Daire Başkanlığı ve Öğrenci İşleri Daire Başkanlığı verileridir.

Hesaplama Yöntemi: Toplam Öğrenci Sayısı / Toplam Öğretim Üyesi Sayısı

Verinin Kaynağı: İdare Faaliyet Raporu, Resmi Yazı (Personel Daire Başkanlığı, Öğrenci İşleri Daire Başkanlığı)

Performans Göstergesi	Ölçü Birimi	2018	2019 Planlanan	2019 YS Gerç.	2020 Hedef	2021 Tahmin	2022 Tahmin
13- Sağlık bilimleri kontenjan doluluk oranı	Oran	98,08	99	99	99,2	99,3	99,5

Göstergeye İlişkin Açıklama: Gerçekleşme verileri Öğrenci İşleri Daire Başkanlığından alınmıştır.

Hesaplama Yöntemi: (Sağlık Bilimleri Kayıtlı Öğrenci Sayısı / Sağlık Bilimleri Kontenjanı) * 100

Verinin Kaynağı: Resmi Yazı (Öğrenci İşleri Daire Başkanlığı)

Performans Göstergesi	Ölçü Birimi	2018	2019 Planlanan	2019 YS Gerç.	2020 Hedef	2021 Tahmin	2022 Tahmin
14- Sosyal bilimler kontenjan doluluk oranı	Oran	94,1	95	95	96	96	96

Göstergeye İlişkin Açıklama: Gerçekleşme verileri Öğrenci İşleri Daire Başkanlığından alınmıştır.

Hesaplama Yöntemi: (Sosyal Bilimler Kayıtlı Öğrenci Sayısı / Sosyal Bilimler Kontenjanı) * 100

Verinin Kaynağı: Resmi Yazı (Öğrenci İşleri Daire Başkanlığı)

2020 YILI PERFORMANS PROGRAMI

Performans Göstergesi	Ölçü Birimi	2018	2019 Planlanan	2019 YS Gerç.	2020 Hedef	2021 Tahmin	2022 Tahmin
15- Teknokent veya Teknoloji Transfer Ofisi (TTO) projelerine katılan öğrenci sayısı	Sayı	63	70	121	80	90	100

Göstergeye İlişkin Açıklama: Üniversitemiz Teknokent A.Ş. tarafından bildirilen sayılar dikkate alınmıştır.

Hesaplama Yöntemi: Teknokent Projelerine Katılan Öğrenci Sayısı

Verinin Kaynağı: Resmi Yazı (Teknokent A.Ş.)

Performans Göstergesi	Ölçü Birimi	2018	2019 Planlanan	2019 YS Gerç.	2020 Hedef	2021 Tahmin	2022 Tahmin
16- Uluslararası kuruluşlarla ortak uygulanan eğitim programı sayısı	Sayı	0	0	0	0	0	0

Göstergeye İlişkin Açıklama:

Hesaplama Yöntemi: -

Verinin Kaynağı: Lütfen detay ekranından kaynak ve yayınlama sıklığı bilgilerini giriniz!

Performans Göstergesi	Ölçü Birimi	2018	2019 Planlanan	2019 YS Gerç.	2020 Hedef	2021 Tahmin	2022 Tahmin
17- Yabancı dilde eğitim veren program sayısı	Sayı	26	26	26	28	30	32

Göstergeye İlişkin Açıklama: Veriler Öğrenci İşleri Daire Başkanlığından alınmıştır.

Hesaplama Yöntemi: Yabancı Dilde Eğitim Veren Program Sayısı

Verinin Kaynağı: Resmi Yazı (Öğrenci İşleri Daire Başkanlığı)

Performans Göstergesi	Ölçü Birimi	2018	2019 Planlanan	2019 YS Gerç.	2020 Hedef	2021 Tahmin	2022 Tahmin
18- Yabancı uyruklu akademisyen sayısı	Sayı	70	55	55	60	65	70

Göstergeye İlişkin Açıklama: Gösterge ile Üniversitemiz öğretim elemanları içerisinde yabancı uyruklu öğretim elemanlarının sayısı izlenecektir. Veriler Personel Daire Başkanlığından elde edilmektedir.

Hesaplama Yöntemi: Üniversitemiz toplam yabancı uyruklu akademisyen sayısıdır.

Verinin Kaynağı: İdare Faaliyet Raporu, Resmi Yazı (Personel Daire Başkanlığı) , Ankara Üniversitesi Web Sayfası

Performans Göstergesi	Ölçü Birimi	2018	2019 Planlanan	2019 YS Gerç.	2020 Hedef	2021 Tahmin	2022 Tahmin
19- Yabancı uyruklu öğrenci sayısı	Sayı	3.247	3.000	2.966	3.100	3.200	3.300

Göstergeye İlişkin Açıklama: Gösterge ile Üniversitemizde eğitim gören yabancı uyruklu öğrencilerin sayısının izlenmesi amaçlanmaktadır. Öğrenci sayılarına ilişkin veriler Üniversitemiz Öğrenci İşleri Daire Başkanlığından elde edilmektedir.

Hesaplama Yöntemi: Üniversitemiz toplam yabancı uyruklu öğrenci sayısıdır.

Verinin Kaynağı: İdare Faaliyet Raporu, Resmi Yazı (Öğrenci İşleri Daire Başkanlığı)

Performans Göstergesi	Ölçü Birimi	2018	2019 Planlanan	2019 YS Gerç.	2020 Hedef	2021 Tahmin	2022 Tahmin
20- Yan dal ve çift ana dal programından mezun olanların toplam mezun sayısına oranı	Oran	0,87	0,9	0,9	0,91	0,95	1

Göstergeye İlişkin Açıklama: Veriler Öğrenci İşleri Daire Başkanlığından elde edilmektedir.

Hesaplama Yöntemi: Yan Dal ve Çift Ana Dal Programından mezun olanların sayısı / Toplam Mezun Sayısı

Verinin Kaynağı: Resmi Yazı (Öğrenci İşleri Daire Başkanlığı)

Alt Program Kapsamında Yürütülecek Faaliyet Maliyetleri

Faaliyetler	2019 Bütçe	2019 Harcama	2020 Bütçe	2021 Tahmin	2022 Tahmin
Doktora Öğrencilerine Yönelik Burs Hizmetleri	0	2.443.513	0	0	0
Bütçe İçi	0	2.443.513	0	0	0
Bütçe Dışı	0	0	0	0	0
Doktora ve Tıpta Uzmanlık Eğitimi	92.284.000	50.757.819	100.216.000	107.689.000	114.634.000
Bütçe İçi	92.284.000	50.757.819	100.216.000	107.689.000	114.634.000
Bütçe Dışı	0	0	0	0	0
Lisans Öğrencilerine Yönelik Burs Hizmetleri	0	377.700	0	0	0
Bütçe İçi	0	377.700	0	0	0
Bütçe Dışı	0	0	0	0	0
Yükseköğretim Kurumları Bilgi ve Kültürel Kaynaklarının Geliştirilmesi ve Erişimin Kolaylaştırılması	23.747.000	13.582.857,62	24.355.000	24.395.000	25.240.000
Bütçe İçi	20.747.000	12.064.748	20.855.000	20.895.000	21.740.000
Bütçe Dışı	3.000.000	1.518.109,62	3.500.000	3.500.000	3.500.000
Yükseköğretim Kurumları Birinci Öğretim	582.285.000	399.450.759	629.845.000	675.538.000	719.232.000
Bütçe İçi	582.285.000	399.450.759	629.845.000	675.538.000	719.232.000
Bütçe Dışı	0	0	0	0	0
Yükseköğretim Kurumları İkinci Öğretim	1.317.000	232.755	1.430.000	1.533.000	1.623.000
Bütçe İçi	1.317.000	232.755	1.430.000	1.533.000	1.623.000
Bütçe Dışı	0	0	0	0	0
Yükseköğretim Kurumları Tezsiz Yüksek Lisans	2.237.000	1.416.099	2.431.000	2.603.000	2.744.000
Bütçe İçi	2.237.000	1.416.099	2.431.000	2.603.000	2.744.000
Bütçe Dışı	0	0	0	0	0
Yükseköğretim Kurumları Uzaktan Eğitim	1.663.000	1.931.086	1.800.000	1.927.000	2.030.000
Bütçe İçi	1.663.000	1.931.086	1.800.000	1.927.000	2.030.000
Bütçe Dışı	0	0	0	0	0
T O P L A M	703.533.000	470.192.588,62	760.077.000	813.685.000	865.503.000
Bütçe İçi	700.533.000	468.674.479	756.577.000	810.185.000	862.003.000
Bütçe Dışı	3.000.000	1.518.109,62	3.500.000	3.500.000	3.500.000

Faaliyetlere İlişkin Açıklamalar:

Doktora Öğrencilerine Yönelik Burs Hizmetleri

Yükseköğretim Kurulu Başkanlığınca verilen Doktora Bursları kapsamında Üniversitemize gönderilen tutarlar karşılığı yapılan harcamalar bu faaliyet altında izlenecektir.

Doktora ve Tıpta Uzmanlık Eğitimi

Üniversitemizde enstitüler tarafından verilen lisansüstü eğitime yönelik giderler bu faaliyet altında izlenecektir. Üniversitemizde bulunan 15 adet enstitü fen, sosyal ve sağlık bilimleri alanında hizmet vermektedir.

Lisans Öğrencilerine Yönelik Burs Hizmetleri

Yükseköğretim Kurulu Başkanlığınca verilen Lisans Bursları kapsamında Üniversitemize gönderilen tutarlar karşılığı yapılan harcamalar bu faaliyet altında izlenecektir.

Yabancı Uyruklu Öğrenci Programı Kapsamında Yürütülen Hizmetler

Yükseköğretim Kurulu Başkanlığınca yürütülen Yabancı Uyruklu Öğrenci Programı kapsamında Üniversitemize

Yükseköğretim Kurumları Bilgi ve Kültürel Kaynaklarının Geliştirilmesi ve Erişimin Kolaylaştırılması	gönderilen tutarlar karşılığı yapılan harcamalar bu faaliyet altında izlenecektir. Üniversitemiz bünyesinde yürütülen bilgi ve kültür kaynaklarının geliştirilmesine yönelik faaliyetlere yönelik giderler burada izlenecektir. Kütüphane ve Dokümantasyon Başkanlığınca bilgi kaynaklarının geliştirilmesine yönelik yapılan giderler, Üniversitemiz yatırım programında yer alan yayın alımları projesi kapsamında yapılan giderler ve yatırım programının kültür sektöründe yer alan Restorasyon Projesi ile Yazma ve Nadir Eserler Projesi kapsamında yapılan giderler bu faaliyet altında izlenecektir.
Yükseköğretim Kurumları Birinci Öğretim	Üniversitemiz fakülteleri ve meslek yüksekokullarında verilen örgün lisans ve önlisans eğitim-öğretim hizmetlerine ilişkin giderler bu faaliyet altında izlenecektir.
Yükseköğretim Kurumları İkinci Öğretim	Üniversitemizde ikinci öğretim programları kapsamında verilen eğitim-öğretim hizmetlerine yönelik giderler bu faaliyet altında izlenecektir.
Yükseköğretim Kurumları Tezsiz Yüksek Lisans	Üniversitemiz enstitülerinde tezsiz yüksek lisans programları kapsamında verilen eğitim-öğretim hizmetlerine yönelik giderler bu faaliyet altında izlenecektir.
Yükseköğretim Kurumları Uluslararası Ortak Eğitim ve Öğretim Programı	Üniversitemizde uzaktan eğitim programları kapsamında verilen eğitim-öğretim hizmetlerine yönelik giderler bu faaliyet altında izlenecektir.
Yükseköğretim Kurumları Yaz Okulları	Üniversitemizde fakülteler ve meslek yüksekokulları kapsamında ihtiyaca binaen açılan yaz okullarında verilen eğitim-öğretim hizmetlerine yönelik giderler bu faaliyet altında izlenecektir.

Alt Program Adı: ÖĞRETİM ELEMANLARININ MESLEKİ GELİŞİMİ
Alt Programın Kapsamı: Üniversitemiz bünyesindeki öğretim elemanlarının yurt dışı araştırma deneyimi kazanması teşvik edilecektir. "Eğiticilerin eğitimi" ve "Ölçme değerlendirme" gibi eğitim programları düzenli olarak tekrarlanacaktır. İndekslerce taranan dergilerde yapılan yayınlara teşvik/başarı desteği artırılabacaktır.

Alt Program Hedefi: Alanında yetkin, araştırmacı, bilgi üreten ve aktaran akademisyenler yetiştirilmesi

Performans Göstergeleri

Performans Göstergesi	Ölçü Birimi	2018	2019 Planlanan	2019 YS Gerç.	2020 Hedef	2021 Tahmin	2022 Tahmin
1- SCI, SCI-Expanded, SSCI ve AHCI kapsamındaki dergilerde öğretim elemanı başına düşen yayın sayısı	Sayı	1.635	1.650	1.645	1.650	1.660	1.670

Göstergeye İlişkin Açıklama: Gösterge gerçekleşme bilgisi Kütüphane ve Dokümantasyon Daire Başkanlığından alınmıştır.

Hesaplama Yöntemi: SCI, SCI-Expanded, SSCI, AHCI Kapsamındaki dergilerdeki yayın sayısı / Öğretim Elemanı Sayısı

Verinin Kaynağı: İdare Faaliyet Raporu, Resmi Yazı (Kütüphane ve Dokümantasyon Daire Başkanlığı)

Performans Göstergesi	Ölçü Birimi	2018	2019 Planlanan	2019 YS Gerç.	2020 Hedef	2021 Tahmin	2022 Tahmin
2- Araştırma bursundan yararlanan öğrenci sayısı	Sayı	4	5	4	8	8	8

Göstergeye İlişkin Açıklama: YÖK tarafından Üniversitemize verilen YUDAB bursundan faydalanan kişi sayısı Personel Daire Başkanlığından alınmıştır.

Hesaplama Yöntemi: YÖK tarafından verilen araştırma bursundan yararlanan kişi sayısıdır.

Verinin Kaynağı: Resmi Yazı (Personel Daire Başkanlığı)

2020 YILI PERFORMANS PROGRAMI

Performans Göstergesi	Ölçü Birimi	2018	2019 Planlanan	2019 YS Gerç.	2020 Hedef	2021 Tahmin	2022 Tahmin
3- YÖK tarafından öncelikli alanlarında sağlanan burslardan yararlanan doktora öğrenci sayısı	Sayı	149	180	178	190	200	210

Göstergeye İlişkin Açıklama: YÖK tarafından verilen 100/2000 doktora bursundan faydalanan öğrenci sayısına ilişkin verilen Öğrenci İşleri Daire Başkanlığından alınmıştır.

Hesaplama Yöntemi: YÖK tarafından verilen 100/2000 doktora bursundan faydalanan öğrenci sayısıdır.

Verinin Kaynağı: İdare Faaliyet Raporu, Resmi Yazı (Öğrenci İşleri Daire Başkanlığı)

Performans Göstergesi	Ölçü Birimi	2018	2019 Planlanan	2019 YS Gerç.	2020 Hedef	2021 Tahmin	2022 Tahmin
4- YÖK tarafından sağlanan yurt dışında yabancı dil yeterliliklerinin artırılmasına yönelik burslardan yararlanan sayısı	Sayı	0	0	0	0	0	0

Göstergeye İlişkin Açıklama:

Hesaplama Yöntemi:

Verinin Kaynağı:

Performans Göstergesi	Ölçü Birimi	2018	2019 Planlanan	2019 YS Gerç.	2020 Hedef	2021 Tahmin	2022 Tahmin
5- Yükseköğretim Kurulu, Türkiye Bilimler Akademisi ve TÜBİTAK bilim, teşvik ve sanat ödülleri sayısı	Sayı	0	0	0	0	0	0

Göstergeye İlişkin Açıklama:

Hesaplama Yöntemi:

Verinin Kaynağı:

Alt Program Kapsamında Yürütülecek Faaliyet Maliyetleri

Faaliyetler	2019 Bütçe	2019 Harcama	2020 Bütçe	2021 Tahmin	2022 Tahmin
Araştırma Görevlileri Yurtdışı Araştırma Bursu Hizmetleri	0	135.323	0	0	0
Bütçe İçi	0	135.323	0	0	0
Bütçe Dışı	0	0	0	0	0
Öğretim Üyesi Yetiştirme Programı ve Yurtdışı Destek Hizmetleri	0	234.204	0	0	0
Bütçe İçi	0	234.204	0	0	0
Bütçe Dışı	0	0	0	0	0
T O P L A M	0	369.527	0	0	0
Bütçe İçi	0	369.527	0	0	0
Bütçe Dışı	0	0	0	0	0

Faaliyetlere İlişkin Açıklamalar:

Araştırma Görevlileri Yurtdışı Araştırma Bursu Hizmetleri	Yükseköğretim Kurulu Başkanlığınca Yurtdışı Araştırma Programı kapsamında Üniversitemize gönderilen tutarlar karşılığı yapılan harcamalar bu faaliyet altında izlenecektir.
Öğretim Elemanları Yurtdışı Yabancı Dil Bursu Hizmetleri	Yükseköğretim Kurulu Başkanlığınca Yurtdışı Yabancı Dil Bursu Hizmetleri kapsamında Üniversitemize gönderilen tutarlar karşılığı yapılan harcamalar bu faaliyet altında izlenecektir.
Öğretim Üyesi Yetiştirme Programı ve Yurtdışı Destek Hizmetleri	Yükseköğretim Kurulu Başkanlığınca Öğretim Üyesi Yetiştirme Programı ve Yurtdışı Destek Hizmetleri kapsamında Üniversitemize gönderilen tutarlar karşılığı yapılan harcamalar bu faaliyet altında izlenecektir. Öğretim Üyesi Yetiştirme Programına yönelik harcamalar ve işlemler Üniversitemiz harcama birimi olan Öğretim Üyesi Yetiştirme Programı Kurum Koordinasyon Birimi Koordinatörlüğünce gerçekleştirilecektir.

Alt Program Adı:	YÜKSEKÖĞRETİMDE ÖĞRENCİ YAŞAMI
Alt Programın Kapsamı:	Üniversitemizde öğrenciye yönelik kültür, sanat ve spor faaliyetlerini yapabilecekleri mekanlar, derslik ve laboratuvarların sürekli olarak iyileştirilmesi planlanmaktadır. Başarılı öğrencilerin öğretim elemanları ile birlikte akademik etkinliklere katkı sağlaması teşvik edilecektir. Öğrencilere sunulan beslenme ve barınma gibi hizmetlerin sürekli olarak iyileştirilmesine yönelik faaliyetler gerçekleştirilecektir.

Alt Program Hedefi: Yükseköğretim öğrencilerine sunulan beslenme ve barınma hizmetlerinin kalitesinin artırılması; öğrencilerin kişisel ve sosyal gelişimi desteklenerek yaşam kalitesinin yükseltilmesi

Performans Göstergeleri

Performans Göstergesi	Ölçü Birimi	2018	2019 Planlanan	2019 YS Gerç.	2020 Hedef	2021 Tahmin	2022 Tahmin
1- Barınma hizmetlerinden yararlanan öğrenci sayısı	Sayı	2.520	2.000	2.500	2.500	2.500	2.500

Göstergeye İlişkin Açıklama: Üniversitemiz öğrenci evlerinden yararlanan öğrenci sayısına ilişkin veriler Sağlık Kültür ve Spor Daire Başkanlığından alınmıştır.

Hesaplama Yöntemi: Öğrenci evlerinden yararlanan öğrenci sayısı

Verinin Kaynağı: İdare Faaliyet Raporu, Performans Programı, Yatırım İzleme ve Değerlendirme Raporu, Mali Durum ve Beklentiler Raporu, Resmi Yazı (Sağlık Kültür ve Spor Daire Başkanlığı)

Performans Göstergesi	Ölçü Birimi	2018	2019 Planlanan	2019 YS Gerç.	2020 Hedef	2021 Tahmin	2022 Tahmin
2- Beslenme hizmetlerinden yararlanan öğrenci sayısı	Sayı	787.732	1.000.000	561.119	1.200.000	1.200.000	1.200.000

Göstergeye İlişkin Açıklama: Üniversitemiz yemekhanelerinde öğrencilere verilen öğün sayısına ilişkin veriler Sağlık Kültür ve Spor Daire Başkanlığından alınmıştır.

Hesaplama Yöntemi: Üniversitemiz öğrenci yemekhanelerinde verilen öğün sayısıdır.

Verinin Kaynağı: İdare Faaliyet Raporu, Performans Programı, Yatırım İzleme ve Değerlendirme Raporu, Mali Durum ve Beklentiler Raporu, Resmi Yazı (Sağlık Kültür ve Spor Daire Başkanlığı)

Performans Göstergesi	Ölçü Birimi	2018	2019 Planlanan	2019 YS Gerç.	2020 Hedef	2021 Tahmin	2022 Tahmin
3- Öğrenci başına düşen sosyal donatı alanı	Metrekare	118,15	118,15	119	120	121	122

Göstergeye İlişkin Açıklama: Hesaplamalar Sağlık Kültür Spor Daire Başkanlığına yapılmıştır.

Hesaplama Yöntemi: Sosyal Donatı Alanı (m2) / Toplam Öğrenci Sayısı

Verinin Kaynağı: İdare Faaliyet Raporu

Performans Göstergesi	Ölçü Birimi	2018	2019 Planlanan	2019 YS Gerç.	2020 Hedef	2021 Tahmin	2022 Tahmin
4- Öğrenci kulüp ve topluluk sayısı	Sayı	129	134	134	140	145	145

Göstergeye İlişkin Açıklama: Sağlık Kültür ve Spor Daire Başkanlığından alınan verilerdir.

Hesaplama Yöntemi: Toplam öğrenci kulüp ve topluluk sayısı

Verinin Kaynağı: İdare Faaliyet Raporu, Resmi Yazı (Sağlık Kültür ve Spor Daire Başkanlığı)

Performans Göstergesi	Ölçü Birimi	2018	2019 Planlanan	2019 YS Gerç.	2020 Hedef	2021 Tahmin	2022 Tahmin
5- Sosyal, kültürel ve sportif faaliyet sayısı	Sayı	546	547	547	550	550	550

Göstergeye İlişkin Açıklama: Sağlık Kültür ve Spor Daire Başkanlığından alınan verilerdir.

Hesaplama Yöntemi: Toplam sosyal, kültürel ve sportif faaliyet sayısıdır.

Verinin Kaynağı: İdare Faaliyet Raporu, Resmi Yazı (Sağlık Kültür ve Spor Daire Başkanlığı)

2020 YILI PERFORMANS PROGRAMI

Performans Göstergesi	Ölçü Birimi	2018	2019 Planlanan	2019 YS Gerç.	2020 Hedef	2021 Tahmin	2022 Tahmin
6- Yükseköğretimde öğrenci başına barınma harcaması	TL	4.000	3.500	3.500	4.500	4.500	4.500

Göstergeye İlişkin Açıklama: Sağlık Kültür ve Spor Daire Başkanlığından alınan veriler ile hazırlanmıştır.

Hesaplama Yöntemi: Toplam barınma harcaması / Barınma hizmeti alan öğrenci sayısı
Verinin Kaynağı: İdare Faaliyet Raporu, Resmi Yazı (Sağlık Kültür ve Spor Daire Başkanlığı)

Performans Göstergesi	Ölçü Birimi	2018	2019 Planlanan	2019 YS Gerç.	2020 Hedef	2021 Tahmin	2022 Tahmin
7- Yükseköğretimde öğrenci başına beslenme harcaması	TL	12,2	12,2	12,2	13	14	15

Göstergeye İlişkin Açıklama: Sağlık Kültür ve Spor Daire Başkanlığından alınan verilerdir.

Hesaplama Yöntemi: Toplam Beslenme Harcaması / Toplam Öğrenci Sayısı
Verinin Kaynağı: İdare Faaliyet Raporu, Resmi Yazı (Sağlık Kültür ve Spor Daire Başkanlığı)

Performans Göstergesi	Ölçü Birimi	2018	2019 Planlanan	2019 YS Gerç.	2020 Hedef	2021 Tahmin	2022 Tahmin
8- Yükseköğretimde öğrenci yaşamından memnuniyet oranı	Oran	55,3	60	60	65	70	72

Göstergeye İlişkin Açıklama: Veriler Üniversitemiz Sağlık Kültür ve Spor Daire Başkanlığından elde edilmiştir.

Hesaplama Yöntemi: Öğrencilere yapılan anket sonuçlarının yüzde dağılımı alınmıştır.
Verinin Kaynağı: Resmi Yazı (Sağlık Kültür ve Spor Daire Başkanlığı), Anket Sonuçları

Performans Göstergesi	Ölçü Birimi	2018	2019 Planlanan	2019 YS Gerç.	2020 Hedef	2021 Tahmin	2022 Tahmin
9- Yükseköğretimde öğrencilere sunulan sağlık hizmetinden yararlanan öğrenci sayısının toplam öğrenci sayısına oranı	Oran	41	43	43	45	47	50

Göstergeye İlişkin Açıklama: Sağlık Kültür ve Spor Daire Başkanlığından elde edilen verilerdir.

Hesaplama Yöntemi: Toplam Öğrenci Sayısı / Sağlık Hizmetinden Faydalanan Öğrenci Sayısı
Verinin Kaynağı: İdare Faaliyet Raporu, Performans Programı, Resmi Yazı (Sağlık Kültür ve Spor Daire Başkanlığı)

Alt Program Kapsamında Yürütülecek Faaliyet Maliyetleri

Faaliyetler	2019 Bütçe	2019 Harcama	2020 Bütçe	2021 Tahmin	2022 Tahmin
Yükseköğretimde Barınma Hizmetleri	1.686.000	1.703.213	1.830.000	1.961.000	2.067.000
Bütçe İçi	1.686.000	1.703.213	1.830.000	1.961.000	2.067.000
Bütçe Dışı	0	0	0	0	0
Yükseköğretimde Beslenme Hizmetleri	8.435.000	8.696.638	9.168.000	9.827.000	10.359.000
Bütçe İçi	8.435.000	8.696.638	9.168.000	9.827.000	10.359.000
Bütçe Dışı	0	0	0	0	0
Yükseköğretimde Kültür ve Spor Hizmetleri	1.704.000	1.609.446	1.829.000	1.942.000	2.047.000
Bütçe İçi	1.704.000	1.609.446	1.829.000	1.942.000	2.047.000
Bütçe Dışı	0	0	0	0	0
Yükseköğretimde Öğrenci Yaşamına İlişkin Diğer Hizmetler	29.007.000	19.794.632	32.195.000	34.554.000	36.730.000
Bütçe İçi	29.007.000	19.794.632	32.195.000	34.554.000	36.730.000
Bütçe Dışı	0	0	0	0	0
T O P L A M	40.832.000	31.803.929	45.022.000	48.284.000	51.203.000
Bütçe İçi	40.832.000	31.803.929	45.022.000	48.284.000	51.203.000
Bütçe Dışı	0	0	0	0	0

Faaliyetlere İlişkin Açıklamalar:

Yükseköğretimde Barınma Hizmetleri

Üniversitemizde yer alan ve Sağlık Kültür ve Spor Daire Başkanlığımıza bağlı 7 adet öğrenci evi bünyesinde öğrencilere sunulan barınma hizmetine yönelik giderler bu faaliyet altında izlenecektir.

Yükseköğretimde Beslenme Hizmetleri

Üniversitemiz öğrenci yemekhanelerinde öğrencilere sunulan yemek hizmetine yönelik giderler söz konusu faaliyet altında izlenecektir.

Yükseköğretimde Kültür ve Spor Hizmetleri

Üniversitemizde öğrencilere yönelik kültür ve spor faaliyetlerine yönelik Sağlık Kültür ve Spor Daire Başkanlığınca gerçekleştirilen giderler ve spor alanlarının iyileştirilmesine yönelik olarak Yapı İşleri ve Teknik Daire Başkanlığınca gerçekleştirilen giderler bu faaliyet altında yer alacaktır.

Yükseköğretimde Öğrenci Yaşamına İlişkin Diğer Hizmetler

Üniversitemiz öğrencilerinin yaşamına yönelik olarak gerçekleştirilen ve diğer faaliyetlerle ilişkilendirilemeyen giderler bu faaliyet altında izlenecektir.

Yükseköğretimde Sağlık Hizmetleri

Üniversitemiz öğrencilerine verilen sağlık hizmetine yönelik giderler bu faaliyet altında izlenecektir.

C.1. FAALİYET MALİYETLERİ TABLOSU

İdare Adı	ANKARA ÜNİVERSİTESİ
Program Adı	ARAŞTIRMA, GELİŞTİRME VE YENİLİK
Alt Program Adı	ARAŞTIRMA ALTYAPILARI
Alt Program Hedefi	Ülkemizin bilgi birikiminin artırılmasına ve teknolojik gelişimine katkıda bulunmak üzere yükseköğretim kurumlarında araştırma altyapılarının kurulması ve kapasitelerinin güçlendirilmesi
Faaliyet Adı	Yükseköğretim Kurumları Araştırma Altyapısı Kurulması ve Geliştirilmesi
Açıklama	Üniversitemizde araştırma altyapısı kurulması ve geliştirilmesi kapsamındaki giderler bu faaliyet alanında incelenecektir.

EKONOMİK KOD	2019 Bütçe	2019 Harcama	2020 Bütçe	2021 Tahmin	2022 Tahmin
<i>Personel Giderleri</i>					
<i>Sosyal Güvenlik Kurumuna Devlet Primi Giderleri</i>					
<i>Mal ve Hizmet Alım Giderleri</i>	705.600	548.175	763.700	784.600	823.600
<i>Faiz Giderleri</i>					
<i>Cari Transferler</i>					
<i>Sermaye Giderleri</i>	22.283.000	14.841.500	35.171.000	34.998.000	37.149.000
<i>Sermaye Transferleri</i>					
<i>Borç Verme</i>					
BÜTÇE İÇİ TOPLAM KAYNAK	22.988.600	15.389.675	35.934.700	35.782.600	37.972.600
<i>Döner Sermaye</i>					
<i>Özel Hesap</i>					
<i>Diğer Bütçe Dışı Kaynak</i>					
BÜTÇE DIŞI TOPLAM KAYNAK					
FAALİYET MALİYETİ TOPLAMI	22.988.600	15.389.675	35.934.700	35.782.600	37.972.600

İdare Adı	ANKARA ÜNİVERSİTESİ
Program Adı	ARAŞTIRMA, GELİŞTİRME VE YENİLİK
Alt Program Adı	YÜKSEKÖĞRETİMDE BİLİMSEL ARAŞTIRMA VE GELİŞTİRME
Alt Program Hedefi	Yükseköğretim kurumlarında inovasyon amaçlı bilimsel çalışmaların arttırılması
Faaliyet Adı	Yükseköğretim Kurumları Temel Araştırma Hizmetleri

Açıklama

EKONOMİK KOD	2019 Bütçe	2019 Harcama	2020 Bütçe	2021 Tahmin	2022 Tahmin
<i>Personel Giderleri</i>					
<i>Sosyal Güvenlik Kurumuna Devlet Primi Giderleri</i>					
<i>Mal ve Hizmet Alım Giderleri</i>					
<i>Faiz Giderleri</i>					
<i>Cari Transferler</i>					
<i>Sermaye Giderleri</i>					
<i>Sermaye Transferleri</i>					
<i>Borç Verme</i>					
BÜTÇE İÇİ TOPLAM KAYNAK					
<i>Döner Sermaye</i>	20.000.000	9.034.532	20.500.000	21.000.000	22.000.000
<i>Özel Hesap</i>					
<i>Diğer Bütçe Dışı Kaynak</i>					
BÜTÇE DIŞI TOPLAM KAYNAK	20.000.000	9.034.532	20.500.000	21.000.000	22.000.000
FAALİYET MALİYETİ TOPLAMI	20.000.000	9.034.532	20.500.000	21.000.000	22.000.000

İdare Adı	ANKARA ÜNİVERSİTESİ
Program Adı	ARAŞTIRMA, GELİŞTİRME VE YENİLİK
Alt Program Adı	YÜKSEKÖĞRETİMDE BİLİMSEL ARAŞTIRMA VE GELİŞTİRME
Alt Program Hedefi	Yükseköğretim kurumlarında inovasyon amaçlı bilimsel çalışmaların arttırılması
Faaliyet Adı	Yükseköğretim Kurumlarının Bilimsel Araştırma Projeleri
Açıklama	Üniversitemizde yürütülen Bilimsel Araştırma Projeleri kapsamında gerçekleştirilen giderleri bu faaliyet kapsamındadır.

EKONOMİK KOD	2019 Bütçe	2019 Harcama	2020 Bütçe	2021 Tahmin	2022 Tahmin
<i>Personel Giderleri</i>					
<i>Sosyal Güvenlik Kurumuna Devlet Primi Giderleri</i>					
<i>Mal ve Hizmet Alım Giderleri</i>	2.611.400	3.998.844	2.839.300	3.078.400	3.246.400
<i>Faiz Giderleri</i>					
<i>Cari Transferler</i>					
<i>Sermaye Giderleri</i>	6.217.000	21.158.500	6.217.000	6.217.000	6.217.000
<i>Sermaye Transferleri</i>					
<i>Borç Verme</i>					
BÜTÇE İÇİ TOPLAM KAYNAK	8.828.400	25.157.344	9.056.300	9.295.400	9.463.400
<i>Döner Sermaye</i>					
<i>Özel Hesap</i>	46.537.941	28.950.881	50.000.000	55.000.000	58.000.000
<i>Diğer Bütçe Dışı Kaynak</i>					
BÜTÇE DIŞI TOPLAM KAYNAK	46.537.941	28.950.881	50.000.000	55.000.000	58.000.000
FAALİYET MALİYETİ TOPLAMI	55.366.341	54.108.225	59.056.300	64.295.400	67.463.400

İdare Adı	ANKARA ÜNİVERSİTESİ
Program Adı	HAYAT BOYU ÖĞRENME
Alt Program Adı	YÜKSEKÖĞRETİM KURUMLARI SÜREKLİ EĞİTİM FAALİYETLERİ
Alt Program Hedefi	Toplumun tüm kesimlerine ihtiyaç duyduğu alanlarda eğitimler verilmesi, kamu kurum ve kuruluşları, özel sektör ve uluslararası kuruluşlarla işbirliğinin gelişmesine katkıda bulunulması
Faaliyet Adı	Toplum Hizmetine Sunulan Eğitim Programları, Kurs ve Seminerler
Açıklama	Topluma yönelik sunulan eğitim programları, kurs ve seminerlere yönelik giderler bu faaliyet altında izlenecektir.

EKONOMİK KOD	2019 Bütçe	2019 Harcama	2020 Bütçe	2021 Tahmin	2022 Tahmin
<i>Personel Giderleri</i>					
<i>Sosyal Güvenlik Kurumuna Devlet Primi Giderleri</i>					
<i>Mal ve Hizmet Alım Giderleri</i>					
<i>Faiz Giderleri</i>					
<i>Cari Transferler</i>					
<i>Sermaye Giderleri</i>					
<i>Sermaye Transferleri</i>					
<i>Borç Verme</i>					
BÜTÇE İÇİ TOPLAM KAYNAK					
<i>Döner Sermaye</i>	35.000.000	16.112.063	36.000.000	37.000.000	38.000.000
<i>Özel Hesap</i>					
<i>Diğer Bütçe Dışı Kaynak</i>					
BÜTÇE DIŞI TOPLAM KAYNAK	35.000.000	16.112.063	36.000.000	37.000.000	38.000.000
FAALİYET MALİYETİ TOPLAMI	35.000.000	16.112.063	36.000.000	37.000.000	38.000.000

İdare Adı	ANKARA ÜNİVERSİTESİ
Program Adı	TEDAVİ EDİCİ SAĞLIK
Alt Program Adı	TEDAVİ EDİCİ SAĞLIK
Alt Program Hedefi	Tedavi edici sağlık hizmetinin erişilebilir ve etkili olarak sunulmasının sağlanması
Faaliyet Adı	Ağız ve Diş Sağlığı Hizmetleri
Açıklama	Diş Hekimliği Uygulama Hastanesi bünyesinde ağız ve diş sağlığına yönelik hasta kabulü yapılarak tedavi edici sağlık hizmeti verilmektedir.

EKONOMİK KOD	2019 Bütçe	2019 Harcama	2020 Bütçe	2021 Tahmin	2022 Tahmin
<i>Personel Giderleri</i>					
<i>Sosyal Güvenlik Kurumuna Devlet Primi Giderleri</i>					
<i>Mal ve Hizmet Alım Giderleri</i>					
<i>Faiz Giderleri</i>					
<i>Cari Transferler</i>	726.000	726.000	761.000	816.000	860.000
<i>Sermaye Giderleri</i>					
<i>Sermaye Transferleri</i>					
<i>Borç Verme</i>					
BÜTÇE İÇİ TOPLAM KAYNAK	726.000	726.000	761.000	816.000	860.000
<i>Döner Sermaye</i>	18.000.000	10.041.729	19.000.000	20.000.000	21.000.000
<i>Özel Hesap</i>					
<i>Diğer Bütçe Dışı Kaynak</i>					
BÜTÇE DIŞI TOPLAM KAYNAK	18.000.000	10.041.729	19.000.000	20.000.000	21.000.000
FAALİYET MALİYETİ TOPLAMI	18.726.000	10.767.729	19.761.000	20.816.000	21.860.000

İdare Adı	ANKARA ÜNİVERSİTESİ
Program Adı	TEDAVİ EDİCİ SAĞLIK
Alt Program Adı	TEDAVİ EDİCİ SAĞLIK
Alt Program Hedefi	Tedavi edici sağlık hizmetinin erişilebilir ve etkili olarak sunulmasının sağlanması
Faaliyet Adı	Sağlık Hizmeti Sunumunda İhtiyaç Duyulan Tıbbî Cihaz, Malzeme ve İlaç Alımı
Açıklama	

EKONOMİK KOD	2019 Bütçe	2019 Harcama	2020 Bütçe	2021 Tahmin	2022 Tahmin
<i>Personel Giderleri</i>					
<i>Sosyal Güvenlik Kurumuna Devlet Primi Giderleri</i>					
<i>Mal ve Hizmet Alım Giderleri</i>					
<i>Faiz Giderleri</i>					
<i>Cari Transferler</i>					
<i>Sermaye Giderleri</i>					
<i>Sermaye Transferleri</i>					
<i>Borç Verme</i>					
BÜTÇE İÇİ TOPLAM KAYNAK					
<i>Döner Sermaye</i>	255.000.000	117.761.539	270.000.000	280.000.000	290.000.000
<i>Özel Hesap</i>					
<i>Diğer Bütçe Dışı Kaynak</i>					
BÜTÇE DIŞI TOPLAM KAYNAK	255.000.000	117.761.539	270.000.000	280.000.000	290.000.000
FAALİYET MALİYETİ TOPLAMI	255.000.000	117.761.539	270.000.000	280.000.000	290.000.000

İdare Adı	ANKARA ÜNİVERSİTESİ
Program Adı	TEDAVİ EDİCİ SAĞLIK
Alt Program Adı	TEDAVİ EDİCİ SAĞLIK
Alt Program Hedefi	Tedavi edici sağlık hizmetinin erişilebilir ve etkili olarak sunulmasının sağlanması
Faaliyet Adı	Üniversite Genel Hastane Hizmetleri
Açıklama	Üniversitemiz hastanelerince genel hastane hizmetlerinin yürütülmesi ve hizmetlerini belli bir tıbbi uzmanlık ile sınırlamayan hastanelerin idaresi, işletilmesi, denetlenmesi ya da desteklenmesine yönelik giderler bu faaliyet altında izlenecektir.

EKONOMİK KOD	2019 Bütçe	2019 Harcama	2020 Bütçe	2021 Tahmin	2022 Tahmin
<i>Personel Giderleri</i>	111.885.000	74.057.822	119.085.000	127.971.000	136.254.000
<i>Sosyal Güvenlik Kurumuna Devlet Primi Giderleri</i>	26.806.000	17.955.906	28.971.000	31.131.000	33.147.000
<i>Mal ve Hizmet Alım Giderleri</i>	413.000	671.676	448.000	481.000	506.000
<i>Faiz Giderleri</i>					
<i>Cari Transferler</i>	5.863.000	5.863.000	6.722.000	7.205.000	7.596.000
<i>Sermaye Giderleri</i>	46.900.000	9.196.082	53.711.000	53.487.000	56.278.000
<i>Sermaye Transferleri</i>					
<i>Borç Verme</i>					
BÜTÇE İÇİ TOPLAM KAYNAK	191.867.000	107.744.486	208.937.000	220.275.000	233.781.000
<i>Döner Sermaye</i>	380.000.000	176.642.309	390.000.000	400.000.000	410.000.000
<i>Özel Hesap</i>					
<i>Diğer Bütçe Dışı Kaynak</i>					
BÜTÇE DIŞI TOPLAM KAYNAK	380.000.000	176.642.309	390.000.000	400.000.000	410.000.000
FAALİYET MALİYETİ TOPLAMI	571.867.000	284.386.795	598.937.000	620.275.000	643.781.000

İdare Adı	ANKARA ÜNİVERSİTESİ
Program Adı	TEDAVİ EDİCİ SAĞLIK
Alt Program Adı	TEDAVİ EDİCİ SAĞLIK
Alt Program Hedefi	Tedavi edici sağlık hizmetinin erişilebilir ve etkili olarak sunulmasının sağlanması
Faaliyet Adı	Üniversite İhtisas Hastanesi Hizmetleri
Açıklama	Üniversitemiz Diş Hekimliği Uygulama hastanesi personelinin ücretlerine ilişkin ödemeler söz konusu faaliyet altında izlenecektir.

EKONOMİK KOD	2019 Bütçe	2019 Harcama	2020 Bütçe	2021 Tahmin	2022 Tahmin
<i>Personel Giderleri</i>	1.646.000	1.068.430	1.791.000	1.924.000	2.050.000
<i>Sosyal Güvenlik Kurumuna Devlet Primi Giderleri</i>	447.000	305.016	488.000	525.000	559.000
<i>Mal ve Hizmet Alım Giderleri</i>					
<i>Faiz Giderleri</i>					
<i>Cari Transferler</i>					
<i>Sermaye Giderleri</i>					
<i>Sermaye Transferleri</i>					
<i>Borç Verme</i>					
BÜTÇE İÇİ TOPLAM KAYNAK	2.093.000	1.373.446	2.279.000	2.449.000	2.609.000
<i>Döner Sermaye</i>					
<i>Özel Hesap</i>					
<i>Diğer Bütçe Dışı Kaynak</i>					
BÜTÇE DIŞI TOPLAM KAYNAK					
FAALİYET MALİYETİ TOPLAMI	2.093.000	1.373.446	2.279.000	2.449.000	2.609.000

İdare Adı	ANKARA ÜNİVERSİTESİ
Program Adı	YÜKSEKÖĞRETİM HİZMETLERİ
Alt Program Adı	ÖN LİSANS EĞİTİMİ, LİSANS EĞİTİMİ VE LİSANSÜSTÜ EĞİTİM
Alt Program Hedefi	Mesleki yeterlilik sahibi ve gelişime açık mezunlar yetiştirilmesi
Faaliyet Adı	Doktora ve Tıpta Uzmanlık Eğitimi
Açıklama	Üniversitemizde enstitüler tarafından verilen lisansüstü eğitime yönelik giderler bu faaliyet altında izlenecektir. Üniversitemizde bulunan 15 adet enstitü fen, sosyal ve sağlık bilimleri alanında hizmet vermektedir.

EKONOMİK KOD	2019 Bütçe	2019 Harcama	2020 Bütçe	2021 Tahmin	2022 Tahmin
<i>Personel Giderleri</i>	83.101.000	44.419.183	90.183.000	96.911.000	103.181.000
<i>Sosyal Güvenlik Kurumuna Devlet Primi Giderleri</i>	7.683.000	4.205.165	8.403.000	9.031.000	9.615.000
<i>Mal ve Hizmet Alım Giderleri</i>	1.500.000	2.133.471	1.630.000	1.747.000	1.838.000
<i>Faiz Giderleri</i>					
<i>Cari Transferler</i>					
<i>Sermaye Giderleri</i>					
<i>Sermaye Transferleri</i>					
<i>Borç Verme</i>					
BÜTÇE İÇİ TOPLAM KAYNAK	92.284.000	50.757.819	100.216.000	107.689.000	114.634.000
<i>Döner Sermaye</i>					
<i>Özel Hesap</i>					
<i>Diğer Bütçe Dışı Kaynak</i>					
BÜTÇE DIŞI TOPLAM KAYNAK					
FAALİYET MALİYETİ TOPLAMI	92.284.000	50.757.819	100.216.000	107.689.000	114.634.000

İdare Adı	ANKARA ÜNİVERSİTESİ
Program Adı	YÜKSEKÖĞRETİM HİZMETLERİ
Alt Program Adı	ÖN LİSANS EĞİTİMİ, LİSANS EĞİTİMİ VE LİSANSÜSTÜ EĞİTİM
Alt Program Hedefi	Mesleki yeterlilik sahibi ve gelişime açık mezunlar yetiştirilmesi
Faaliyet Adı	Yükseköğretim Kurumları Bilgi ve Kültürel Kaynaklarının Geliştirilmesi ve Erişimin Kolaylaştırılması Üniversitemiz bünyesinde yürütülen bilgi ve kültür kaynaklarının geliştirilmesine yönelik faaliyetlere yönelik giderler burada izlenecektir. Kütüphane ve Dokümantasyon Başkanlığınca bilgi kaynaklarının geliştirilmesine yönelik yapılan giderler,
Açıklama	Üniversitemiz yatırım programında yer alan yayın alımları projesi kapsamında yapılan giderler ve yatırım programının kültür sektöründe yer alan Restorasyon Projesi ile Yazma ve Nadir Eserler Projesi kapsamında yapılan giderler bu faaliyet altında izlenecektir.

EKONOMİK KOD	2019 Bütçe	2019 Harcama	2020 Bütçe	2021 Tahmin	2022 Tahmin
<i>Personel Giderleri</i>	941.000	522.768	1.022.000	1.099.000	1.170.000
<i>Sosyal Güvenlik Kurumuna Devlet Primi Giderleri</i>	160.000	88.207	175.000	187.000	200.000
<i>Mal ve Hizmet Alım Giderleri</i>	146.000	53.683	158.000	170.000	177.000
<i>Faiz Giderleri</i>					
<i>Cari Transferler</i>					
<i>Sermaye Giderleri</i>	19.500.000	11.400.090	19.500.000	19.439.000	20.193.000
<i>Sermaye Transferleri</i>					
<i>Borç Verme</i>					
BÜTÇE İÇİ TOPLAM KAYNAK	20.747.000	12.064.748	20.855.000	20.895.000	21.740.000
<i>Döner Sermaye</i>	3.000.000	1.518.110	3.500.000	3.500.000	3.500.000
<i>Özel Hesap</i>					
<i>Diğer Bütçe Dışı Kaynak</i>					
BÜTÇE DIŞI TOPLAM KAYNAK	3.000.000	1.518.110	3.500.000	3.500.000	3.500.000
FAALİYET MALİYETİ TOPLAMI	23.747.000	13.582.858	24.355.000	24.395.000	25.240.000

İdare Adı	ANKARA ÜNİVERSİTESİ
Program Adı	YÜKSEKÖĞRETİM HİZMETLERİ
Alt Program Adı	ÖN LİSANS EĞİTİMİ, LİSANS EĞİTİMİ VE LİSANSÜSTÜ EĞİTİM
Alt Program Hedefi	Mesleki yeterlilik sahibi ve gelişime açık mezunlar yetiştirilmesi
Faaliyet Adı	Yükseköğretim Kurumları Birinci Öğretim
Açıklama	Üniversitemiz fakülteleri ve meslek yüksekokullarında verilen örgün lisans ve önlisans eğitim-öğretim hizmetlerine ilişkin giderler bu faaliyet altında izlenecektir.

EKONOMİK KOD	2019 Bütçe	2019 Harcama	2020 Bütçe	2021 Tahmin	2022 Tahmin
<i>Personel Giderleri</i>	458.776.000	319.268.921	500.855.000	538.230.000	573.102.000
<i>Sosyal Güvenlik Kurumuna Devlet Primi Giderleri</i>	75.756.000	52.769.100	83.814.000	90.066.000	95.893.000
<i>Mal ve Hizmet Alım Giderleri</i>	27.646.000	18.405.415	30.059.000	32.219.000	33.983.000
<i>Faiz Giderleri</i>					
<i>Cari Transferler</i>	57.000	61.559	67.000	72.000	76.000
<i>Sermaye Giderleri</i>	20.050.000	8.945.764	15.050.000	14.951.000	16.178.000
<i>Sermaye Transferleri</i>					
<i>Borç Verme</i>					
BÜTÇE İÇİ TOPLAM KAYNAK	582.285.000	399.450.759	629.845.000	675.538.000	719.232.000
<i>Döner Sermaye</i>					
<i>Özel Hesap</i>					
<i>Diğer Bütçe Dışı Kaynak</i>					
BÜTÇE DIŞI TOPLAM KAYNAK					
FAALİYET MALİYETİ TOPLAMI	582.285.000	399.450.759	629.845.000	675.538.000	719.232.000

İdare Adı	ANKARA ÜNİVERSİTESİ
Program Adı	YÜKSEKÖĞRETİM HİZMETLERİ
Alt Program Adı	ÖN LİSANS EĞİTİMİ, LİSANS EĞİTİMİ VE LİSANSÜSTÜ EĞİTİM
Alt Program Hedefi	Mesleki yeterlilik sahibi ve gelişime açık mezunlar yetiştirilmesi
Faaliyet Adı	Yükseköğretim Kurumları İkinci Öğretim
Açıklama	Üniversitemizde ikinci öğretim programları kapsamında verilen eğitim-öğretim hizmetlerine yönelik giderler bu faaliyet altında izlenecektir.

EKONOMİK KOD	2019 Bütçe	2019 Harcama	2020 Bütçe	2021 Tahmin	2022 Tahmin
<i>Personel Giderleri</i>	921.000	167.151	1.000.000	1.072.000	1.135.000
<i>Sosyal Güvenlik Kurumuna Devlet Primi Giderleri</i>	1.000	3.288	1.000	1.000	1.000
<i>Mal ve Hizmet Alım Giderleri</i>	395.000	62.316	429.000	460.000	487.000
<i>Faiz Giderleri</i>					
<i>Cari Transferler</i>					
<i>Sermaye Giderleri</i>					
<i>Sermaye Transferleri</i>					
<i>Borç Verme</i>					
BÜTÇE İÇİ TOPLAM KAYNAK	1.317.000	232.755	1.430.000	1.533.000	1.623.000
<i>Döner Sermaye</i>					
<i>Özel Hesap</i>					
<i>Diğer Bütçe Dışı Kaynak</i>					
BÜTÇE DIŞI TOPLAM KAYNAK					
FAALİYET MALİYETİ TOPLAMI	1.317.000	232.755	1.430.000	1.533.000	1.623.000

İdare Adı	ANKARA ÜNİVERSİTESİ
Program Adı	YÜKSEKÖĞRETİM HİZMETLERİ
Alt Program Adı	ÖN LİSANS EĞİTİMİ, LİSANS EĞİTİMİ VE LİSANSÜSTÜ EĞİTİM
Alt Program Hedefi	Mesleki yeterlilik sahibi ve gelişime açık mezunlar yetiştirilmesi
Faaliyet Adı	Yükseköğretim Kurumları Tezsiz Yüksek Lisans
Açıklama	Üniversitemiz enstitülerinde tezsiz yüksek lisans programları kapsamında verilen eğitim-öğretim hizmetlerine yönelik giderler bu faaliyet altında izlenecektir.

EKONOMİK KOD	2019 Bütçe	2019 Harcama	2020 Bütçe	2021 Tahmin	2022 Tahmin
<i>Personel Giderleri</i>	1.519.000	1.335.996	1.652.000	1.769.000	1.864.000
<i>Sosyal Güvenlik Kurumuna Devlet Primi Giderleri</i>	47.000	32.595	50.000	53.000	57.000
<i>Mal ve Hizmet Alım Giderleri</i>	671.000	47.508	729.000	781.000	823.000
<i>Faiz Giderleri</i>					
<i>Cari Transferler</i>					
<i>Sermaye Giderleri</i>					
<i>Sermaye Transferleri</i>					
<i>Borç Verme</i>					
BÜTÇE İÇİ TOPLAM KAYNAK	2.237.000	1.416.099	2.431.000	2.603.000	2.744.000
<i>Döner Sermaye</i>					
<i>Özel Hesap</i>					
<i>Diğer Bütçe Dışı Kaynak</i>					
BÜTÇE DIŞI TOPLAM KAYNAK					
FAALİYET MALİYETİ TOPLAMI	2.237.000	1.416.099	2.431.000	2.603.000	2.744.000

İdare Adı	ANKARA ÜNİVERSİTESİ
Program Adı	YÜKSEKÖĞRETİM HİZMETLERİ
Alt Program Adı	ÖN LİSANS EĞİTİMİ, LİSANS EĞİTİMİ VE LİSANSÜSTÜ EĞİTİM
Alt Program Hedefi	Mesleki yeterlilik sahibi ve gelişime açık mezunlar yetiştirilmesi
Faaliyet Adı	Yükseköğretim Kurumları Uzaktan Eğitim
Açıklama	Üniversitemizde uzaktan eğitim programları kapsamında verilen eğitim-öğretim hizmetlerine yönelik giderler bu faaliyet altında izlenecektir.

EKONOMİK KOD	2019 Bütçe	2019 Harcama	2020 Bütçe	2021 Tahmin	2022 Tahmin
<i>Personel Giderleri</i>	1.153.000	1.602.219	1.249.000	1.337.000	1.408.000
<i>Sosyal Güvenlik Kurumuna Devlet Primi Giderleri</i>	11.000	8.240	11.000	12.000	13.000
<i>Mal ve Hizmet Alım Giderleri</i>	499.000	320.627	540.000	578.000	609.000
<i>Faiz Giderleri</i>					
<i>Cari Transferler</i>					
<i>Sermaye Giderleri</i>					
<i>Sermaye Transferleri</i>					
<i>Borç Verme</i>					
BÜTÇE İÇİ TOPLAM KAYNAK	1.663.000	1.931.086	1.800.000	1.927.000	2.030.000
<i>Döner Sermaye</i>					
<i>Özel Hesap</i>					
<i>Diğer Bütçe Dışı Kaynak</i>					
BÜTÇE DIŞI TOPLAM KAYNAK					
FAALİYET MALİYETİ TOPLAMI	1.663.000	1.931.086	1.800.000	1.927.000	2.030.000

İdare Adı	ANKARA ÜNİVERSİTESİ
Program Adı	YÜKSEKÖĞRETİM HİZMETLERİ
Alt Program Adı	YÜKSEKÖĞRETİMDE ÖĞRENCİ YAŞAMI
Alt Program Hedefi	Yükseköğretim öğrencilerine sunulan beslenme ve barınma hizmetlerinin kalitesinin artırılması; öğrencilerin kişisel ve sosyal gelişimi desteklenerek yaşam kalitesinin yükseltilmesi
Faaliyet Adı	Yükseköğretimde Barınma Hizmetleri
Açıklama	Üniversitemizde yer alan ve Sağlık Kültür ve Spor Daire Başkanlığımıza bağlı 7 adet öğrencievi bünyesinde öğrencilere sunulan barınma hizmetine yönelik giderler bu faaliyet altında izlenecektir.

EKONOMİK KOD	2019 Bütçe	2019 Harcama	2020 Bütçe	2021 Tahmin	2022 Tahmin
<i>Personel Giderleri</i>					
<i>Sosyal Güvenlik Kurumuna Devlet Primi Giderleri</i>					
<i>Mal ve Hizmet Alım Giderleri</i>	1.686.000	1.703.213	1.830.000	1.961.000	2.067.000
<i>Faiz Giderleri</i>					
<i>Cari Transferler</i>					
<i>Sermaye Giderleri</i>					
<i>Sermaye Transferleri</i>					
<i>Borç Verme</i>					
BÜTÇE İÇİ TOPLAM KAYNAK	1.686.000	1.703.213	1.830.000	1.961.000	2.067.000
<i>Döner Sermaye</i>					
<i>Özel Hesap</i>					
<i>Diğer Bütçe Dışı Kaynak</i>					
BÜTÇE DIŞI TOPLAM KAYNAK					
FAALİYET MALİYETİ TOPLAMI	1.686.000	1.703.213	1.830.000	1.961.000	2.067.000

İdare Adı	ANKARA ÜNİVERSİTESİ
Program Adı	YÜKSEKÖĞRETİM HİZMETLERİ
Alt Program Adı	YÜKSEKÖĞRETİMDE ÖĞRENCİ YAŞAMI
Alt Program Hedefi	Yükseköğretim öğrencilerine sunulan beslenme ve barınma hizmetlerinin kalitesinin artırılması; öğrencilerin kişisel ve sosyal gelişimi desteklenerek yaşam kalitesinin yükseltilmesi
Faaliyet Adı	Yükseköğretimde Beslenme Hizmetleri
Açıklama	Üniversitemiz öğrenci yemekhanelerinde öğrencilere sunulan yemek hizmetine yönelik giderler söz konusu faaliyet altında izlenecektir.

EKONOMİK KOD	2019 Bütçe	2019 Harcama	2020 Bütçe	2021 Tahmin	2022 Tahmin
<i>Personel Giderleri</i>					
<i>Sosyal Güvenlik Kurumuna Devlet Primi Giderleri</i>					
<i>Mal ve Hizmet Alım Giderleri</i>	8.435.000	8.696.638	9.168.000	9.827.000	10.359.000
<i>Faiz Giderleri</i>					
<i>Cari Transferler</i>					
<i>Sermaye Giderleri</i>					
<i>Sermaye Transferleri</i>					
<i>Borç Verme</i>					
BÜTÇE İÇİ TOPLAM KAYNAK	8.435.000	8.696.638	9.168.000	9.827.000	10.359.000
<i>Döner Sermaye</i>					
<i>Özel Hesap</i>					
<i>Diğer Bütçe Dışı Kaynak</i>					
BÜTÇE DIŞI TOPLAM KAYNAK					
FAALİYET MALİYETİ TOPLAMI	8.435.000	8.696.638	9.168.000	9.827.000	10.359.000

İdare Adı	ANKARA ÜNİVERSİTESİ
Program Adı	YÜKSEKÖĞRETİM HİZMETLERİ
Alt Program Adı	YÜKSEKÖĞRETİMDE ÖĞRENCİ YAŞAMI
Alt Program Hedefi	Yükseköğretim öğrencilerine sunulan beslenme ve barınma hizmetlerinin kalitesinin artırılması; öğrencilerin kişisel ve sosyal gelişimi desteklenerek yaşam kalitesinin yükseltilmesi
Faaliyet Adı	Yükseköğretimde Kültür ve Spor Hizmetleri
Açıklama	Üniversitemizde öğrencilere yönelik kültür ve spor faaliyetlerine yönelik Sağlık Kültür ve Spor Daire Başkanlığınca gerçekleştirilen giderler ve spor alanlarının iyileştirilmesine yönelik olara Yapı İşleri ve Teknik Daire Başkanlığınca gerçekleştirilen giderler bu faaliyet altında yer alacaktır.

EKONOMİK KOD	2019 Bütçe	2019 Harcama	2020 Bütçe	2021 Tahmin	2022 Tahmin
<i>Personel Giderleri</i>					
<i>Sosyal Güvenlik Kurumuna Devlet Primi Giderleri</i>					
<i>Mal ve Hizmet Alım Giderleri</i>	1.454.000	1.609.446	1.579.000	1.693.000	1.785.000
<i>Faiz Giderleri</i>					
<i>Cari Transferler</i>					
<i>Sermaye Giderleri</i>	250.000		250.000	249.000	262.000
<i>Sermaye Transferleri</i>					
<i>Borç Verme</i>					
BÜTÇE İÇİ TOPLAM KAYNAK	1.704.000	1.609.446	1.829.000	1.942.000	2.047.000
<i>Döner Sermaye</i>					
<i>Özel Hesap</i>					
<i>Diğer Bütçe Dışı Kaynak</i>					
BÜTÇE DIŞI TOPLAM KAYNAK					
FAALİYET MALİYETİ TOPLAMI	1.704.000	1.609.446	1.829.000	1.942.000	2.047.000

İdare Adı	ANKARA ÜNİVERSİTESİ
Program Adı	YÜKSEKÖĞRETİM HİZMETLERİ
Alt Program Adı	YÜKSEKÖĞRETİMDE ÖĞRENCİ YAŞAMI
Alt Program Hedefi	Yükseköğretim öğrencilerine sunulan beslenme ve barınma hizmetlerinin kalitesinin artırılması; öğrencilerin kişisel ve sosyal gelişimi desteklenerek yaşam kalitesinin yükseltilmesi
Faaliyet Adı	Yükseköğretimde Öğrenci Yaşamına İlişkin Diğer Hizmetler
Açıklama	Üniversitemiz öğrencilerinin yaşamına yönelik olarak gerçekleştirilen ve diğer faaliyetlerle ilişkilendirilemeyen giderler bu faaliyet altında izlenecektir.

EKONOMİK KOD	2019 Bütçe	2019 Harcama	2020 Bütçe	2021 Tahmin	2022 Tahmin
<i>Personel Giderleri</i>	22.993.000	15.035.921	25.453.000	27.355.000	29.125.000
<i>Sosyal Güvenlik Kurumuna Devlet Primi Giderleri</i>	3.543.000	2.115.795	4.097.000	4.403.000	4.688.000
<i>Mal ve Hizmet Alım Giderleri</i>	1.921.000	2.251.804	2.095.000	2.246.000	2.367.000
<i>Faiz Giderleri</i>					
<i>Cari Transferler</i>					
<i>Sermaye Giderleri</i>	550.000	391.112	550.000	550.000	550.000
<i>Sermaye Transferleri</i>					
<i>Borç Verme</i>					
BÜTÇE İÇİ TOPLAM KAYNAK	29.007.000	19.794.632	32.195.000	34.554.000	36.730.000
<i>Döner Sermaye</i>					
<i>Özel Hesap</i>					
<i>Diğer Bütçe Dışı Kaynak</i>					
BÜTÇE DIŞI TOPLAM KAYNAK					
FAALİYET MALİYETİ TOPLAMI	29.007.000	19.794.632	32.195.000	34.554.000	36.730.000

İdare Adı	ANKARA ÜNİVERSİTESİ
Program Adı	YÖNETİM VE DESTEK PROGRAMI
Alt Program Adı	TEFTİŞ, DENETİM VE DANIŞMANLIK HİZMETLERİ
Alt Program Hedefi	
Faaliyet Adı	Hukuki Danışmanlık ve Muhakemat Hizmetleri
Açıklama	İdarelerin taraf olduğu adli ve idari davalarda, iç ve dış tahkim yargılamasında, icra işlemlerinde ve yargıya intikal eden diğer her türlü hukuki uyuşmazlıklarda temsil edilmesi; idarelerce hizmet satın alma yoluyla temsil ettirilecek dava ve icra takipleri ve tahkim ile ilgili işlemlerin koordine edilmesi, izlenmesi ve denetlenmesi; idare hizmetlerine ilişkin mevzuat, sözleşme, şartname ve uyuşmazlıklar ile ilgili hukuki mütalaa bildirilmesi; idarenin amaçlarının daha iyi gerçekleştirilmesi, mevzuata, plan ve programa uygun çalışmalarının temin edilmesi amacıyla gerekli hukuki tekliflerin hazırlanması gibi iş, işlem ve süreçlere yönelik giderleri bu faaliyet altında izlenecektir.

EKONOMİK KOD	2019 Bütçe	2019 Harcama	2020 Bütçe	2021 Tahmin	2022 Tahmin
<i>Personel Giderleri</i>	892.400	531.088	962.500	1.034.100	1.100.600
<i>Sosyal Güvenlik Kurumuna Devlet Primi Giderleri</i>	144.500	81.074	157.500	169.300	180.000
<i>Mal ve Hizmet Alım Giderleri</i>	80.400	172.953	87.300	81.800	86.000
<i>Faiz Giderleri</i>					
<i>Cari Transferler</i>					
<i>Sermaye Giderleri</i>					
<i>Sermaye Transferleri</i>					
<i>Borç Verme</i>					
BÜTÇE İÇİ TOPLAM KAYNAK	1.117.300	785.115	1.207.300	1.285.200	1.366.600
<i>Döner Sermaye</i>					
<i>Özel Hesap</i>					
<i>Diğer Bütçe Dışı Kaynak</i>					
BÜTÇE DIŞI TOPLAM KAYNAK					
FAALİYET MALİYETİ TOPLAMI	1.117.300	785.115	1.207.300	1.285.200	1.366.600

İdare Adı	ANKARA ÜNİVERSİTESİ
Program Adı	YÖNETİM VE DESTEK PROGRAMI
Alt Program Adı	ÜST YÖNETİM, İDARİ VE MALİ HİZMETLER
Alt Program Hedefi	
Faaliyet Adı	Bilgi Teknolojilerine Yönelik Faaliyetler
Açıklama	İdarelerin bilgi işlem sistemlerinin işletilmesi ve geliştirilmesi ile teknolojik kapasitelerinin artırılmasına yönelik iş, işlem ve süreçlere ilişkin giderleri bu faaliyet altında izlenecektir.

EKONOMİK KOD	2019 Bütçe	2019 Harcama	2020 Bütçe	2021 Tahmin	2022 Tahmin
<i>Personel Giderleri</i>	3.516.700	2.104.472	3.670.700	3.945.900	4.201.300
<i>Sosyal Güvenlik Kurumuna Devlet Primi Giderleri</i>	676.400	390.665	713.400	767.500	817.200
<i>Mal ve Hizmet Alım Giderleri</i>	120.800	31.443	133.200	170.000	182.200
<i>Faiz Giderleri</i>					
<i>Cari Transferler</i>					
<i>Sermaye Giderleri</i>	4.000.000	3.950.888	3.000.000	3.000.000	3.000.000
<i>Sermaye Transferleri</i>					
<i>Borç Verme</i>					
BÜTÇE İÇİ TOPLAM KAYNAK	8.313.900	6.477.468	7.517.300	7.883.400	8.200.700
<i>Döner Sermaye</i>					
<i>Özel Hesap</i>					
<i>Diğer Bütçe Dışı Kaynak</i>					
BÜTÇE DIŞI TOPLAM KAYNAK					
FAALİYET MALİYETİ TOPLAMI	8.313.900	6.477.468	7.517.300	7.883.400	8.200.700

İdare Adı ANKARA ÜNİVERSİTESİ

Program Adı YÖNETİM VE DESTEK PROGRAMI

Alt Program Adı ÜST YÖNETİM, İDARİ VE MALİ HİZMETLER

Alt Program Hedefi

Faaliyet Adı Genel Destek Hizmetleri

Açıklama

İdarelerin tüm programlarına hizmet eder nitelikte olan temizlik, güvenlik, aydınlatma, ısıtma, onarım, taşıma ve benzeri mal ve hizmetlerin temini; fiziki çalışma ortamlarının düzenlenmesi, genel evrak ve arşiv hizmetlerinin yürütülmesi, sivil savunma ve seferberlik hizmetlerinin planlanması ve yürütülmesi gibi iş, işlem ve süreçlere yönelik giderleri bu faaliyet altında izlenecektir.

EKONOMİK KOD	2019 Bütçe	2019 Harcama	2020 Bütçe	2021 Tahmin	2022 Tahmin
<i>Personel Giderleri</i>	12.526.400	9.363.872	13.694.600	14.717.600	15.669.700
<i>Sosyal Güvenlik Kurumuna Devlet Primi Giderleri</i>	2.496.200	1.717.427	2.762.100	2.969.300	3.160.800
<i>Mal ve Hizmet Alım Giderleri</i>	1.798.400	1.678.365	1.951.800	2.058.100	2.169.400
<i>Faiz Giderleri</i>					
<i>Cari Transferler</i>	4.637.000	2.365.000	5.140.000	5.510.000	5.808.000
<i>Sermaye Giderleri</i>					
<i>Sermaye Transferleri</i>					
<i>Borç Verme</i>					
BÜTÇE İÇİ TOPLAM KAYNAK	21.458.000	15.124.664	23.548.500	25.255.000	26.807.900
<i>Döner Sermaye</i>	60.000.000	27.670.709	62.000.000	65.000.000	67.000.000
<i>Özel Hesap</i>					
<i>Diğer Bütçe Dışı Kaynak</i>					
BÜTÇE DIŞI TOPLAM KAYNAK	60.000.000	27.670.709	62.000.000	65.000.000	67.000.000
FAALİYET MALİYETİ TOPLAMI	81.458.000	42.795.373	85.548.500	90.255.000	93.807.900

İdare Adı ANKARA ÜNİVERSİTESİ

Program Adı YÖNETİM VE DESTEK PROGRAMI

Alt Program Adı ÜST YÖNETİM, İDARİ VE MALİ HİZMETLER

Alt Program Hedefi

Faaliyet Adı İnşaat ve Yapı İşlerinin Yürütülmesi

Açıklama

Hazine adına kayıtlı olup idarelere tahsis edilen veya idareler adına kayıtlı olan taşınmazlara ilişkin her türlü yapım, kiralama, satım, işletme, bakım onarım ve benzeri iş, işlem ve süreçlerin yürütülmesine yönelik giderler bu faaliyet altında izlenecektir.

EKONOMİK KOD	2019 Bütçe	2019 Harcama	2020 Bütçe	2021 Tahmin	2022 Tahmin
<i>Personel Giderleri</i>	9.608.500	7.237.203	10.542.200	11.329.400	12.062.400
<i>Sosyal Güvenlik Kurumuna Devlet Primi Giderleri</i>	1.924.900	1.208.468	2.135.000	2.294.900	2.443.000
<i>Mal ve Hizmet Alım Giderleri</i>	260.400	820.871	281.700	322.100	332.400
<i>Faiz Giderleri</i>					
<i>Cari Transferler</i>					
<i>Sermaye Giderleri</i>					
<i>Sermaye Transferleri</i>					
<i>Borç Verme</i>					
BÜTÇE İÇİ TOPLAM KAYNAK	11.793.800	9.266.542	12.958.900	13.946.400	14.837.800
<i>Döner Sermaye</i>					
<i>Özel Hesap</i>					
<i>Diğer Bütçe Dışı Kaynak</i>					
BÜTÇE DIŞI TOPLAM KAYNAK					
FAALİYET MALİYETİ TOPLAMI	11.793.800	9.266.542	12.958.900	13.946.400	14.837.800

İdare Adı ANKARA ÜNİVERSİTESİ

Program Adı YÖNETİM VE DESTEK PROGRAMI

Alt Program Adı ÜST YÖNETİM, İDARİ VE MALİ HİZMETLER

Alt Program Hedefi

Faaliyet Adı İnsan Kaynakları Yönetimine İlişkin Faaliyetler

Açıklama İdarelerin personel planlamasının yapılması; personel atama, nakil, terfi, emeklilik ve benzeri özlük işlemlerinin yürütülmesi; insan kaynağı kapasitesinin artırılmasına yönelik eğitimlerin planlanması ve düzenlenmesi gibi iş, işlem ve süreçlere yönelik giderleri bu faaliyet altında izlenecektir.

EKONOMİK KOD	2019 Bütçe	2019 Harcama	2020 Bütçe	2021 Tahmin	2022 Tahmin
<i>Personel Giderleri</i>	3.135.000	2.394.803	3.412.000	3.667.000	3.904.000
<i>Sosyal Güvenlik Kurumuna Devlet Primi Giderleri</i>	579.000	422.367	633.000	680.000	725.000
<i>Mal ve Hizmet Alım Giderleri</i>	53.000	92.073	58.000	63.000	65.000
<i>Faiz Giderleri</i>					
<i>Cari Transferler</i>	21.559.000	13.154.200	23.432.000	25.117.000	26.478.000
<i>Sermaye Giderleri</i>					
<i>Sermaye Transferleri</i>					
<i>Borç Verme</i>					
BÜTÇE İÇİ TOPLAM KAYNAK	25.326.000	16.063.443	27.535.000	29.527.000	31.172.000
<i>Döner Sermaye</i>					
<i>Özel Hesap</i>					
<i>Diğer Bütçe Dışı Kaynak</i>					
BÜTÇE DIŞI TOPLAM KAYNAK					
FAALİYET MALİYETİ TOPLAMI	25.326.000	16.063.443	27.535.000	29.527.000	31.172.000

İdare Adı	ANKARA ÜNİVERSİTESİ
Program Adı	YÖNETİM VE DESTEK PROGRAMI
Alt Program Adı	ÜST YÖNETİM, İDARİ VE MALİ HİZMETLER
Alt Program Hedefi	
Faaliyet Adı	Özel Kalem Hizmetleri
Açıklama	Üst yönetimin çalışma programlarının düzenlenmesi ile resmi ve özel yazışmalar, protokol, tören, ziyaret, davet, karşılama, ağırlama gibi hizmetlerin yürütülmesi amacıyla gerçekleştirilen iş, işlem ve süreçlere yönelik giderler bu faaliyet altında izlenecektir.

EKONOMİK KOD	2019 Bütçe	2019 Harcama	2020 Bütçe	2021 Tahmin	2022 Tahmin
<i>Personel Giderleri</i>	9.376.000	6.196.090	10.178.000	10.940.000	11.647.000
<i>Sosyal Güvenlik Kurumuna Devlet Primi Giderleri</i>	1.793.000	1.187.915	1.961.000	2.109.000	2.244.000
<i>Mal ve Hizmet Alım Giderleri</i>	180.000	132.246	194.000	208.000	219.000
<i>Faiz Giderleri</i>					
<i>Cari Transferler</i>					
<i>Sermaye Giderleri</i>					
<i>Sermaye Transferleri</i>					
<i>Borç Verme</i>					
BÜTÇE İÇİ TOPLAM KAYNAK	11.349.000	7.516.251	12.333.000	13.257.000	14.110.000
<i>Döner Sermaye</i>					
<i>Özel Hesap</i>					
<i>Diğer Bütçe Dışı Kaynak</i>					
BÜTÇE DIŞI TOPLAM KAYNAK					
FAALİYET MALİYETİ TOPLAMI	11.349.000	7.516.251	12.333.000	13.257.000	14.110.000

İdare Adı	ANKARA ÜNİVERSİTESİ
Program Adı	YÖNETİM VE DESTEK PROGRAMI
Alt Program Adı	ÜST YÖNETİM, İDARİ VE MALİ HİZMETLER
Alt Program Hedefi	
Faaliyet Adı	Strateji Geliştirme ve Mali Hizmetler
Açıklama	İdareler tarafından yürütülen ve idarelerin tüm programlarına hizmet eder nitelikte olan mali yönetim ve kontrole ilişkin iş, işlem ve süreçlere yönelik giderler bu faaliyet altında izlenecektir.

EKONOMİK KOD	2019 Bütçe	2019 Harcama	2020 Bütçe	2021 Tahmin	2022 Tahmin
<i>Personel Giderleri</i>	2.951.000	2.068.066	3.211.000	3.451.000	3.674.000
<i>Sosyal Güvenlik Kurumuna Devlet Primi Giderleri</i>	523.000	357.197	572.000	614.000	654.000
<i>Mal ve Hizmet Alım Giderleri</i>	67.000	28.732	70.000	73.000	74.000
<i>Faiz Giderleri</i>					
<i>Cari Transferler</i>					
<i>Sermaye Giderleri</i>					
<i>Sermaye Transferleri</i>					
<i>Borç Verme</i>					
BÜTÇE İÇİ TOPLAM KAYNAK	3.541.000	2.453.995	3.853.000	4.138.000	4.402.000
<i>Döner Sermaye</i>					
<i>Özel Hesap</i>					
<i>Diğer Bütçe Dışı Kaynak</i>					
BÜTÇE DIŞI TOPLAM KAYNAK					
FAALİYET MALİYETİ TOPLAMI	3.541.000	2.453.995	3.853.000	4.138.000	4.402.000

D. İDARELERİN TOPLAM KAYNAK İHTİYACI

2020 mali yılında performans programı kapsamında yer alan faaliyetler için öngörülen toplam kaynak tutarı 1.998.520.000,00 TL düzeyinde tahmin edilmiştir. Söz konusu kaynakların 1.147.520.000,00 TL'si bütçe kaynakları, 851.000.000,00 TL'si bütçe dışı kaynaklardan oluşmaktadır.

2020 yılı Üniversitemiz bütçe ödenekleri ekonomik düzeyde incelediğinde bir önceki seneye göre en yüksek artış %11,44 ile sermaye giderleri kaleminde gerçekleşmiş, mal ve hizmet alım giderlerinde %8,69 ve personel giderlerindeki artış ise %8,69 oranında olmuştur. Bütçe ödeneklerinin dağılımı %68,67 personel giderleri, %11,76 sosyal güvenlik kurumlarına devlet primi giderleri olmak üzere toplamda bütçenin %80,43'ü personele ilişkin ödemelere ayrılmıştır. %11,63'ü sermaye giderleri, %4,80'i mal ve hizmet alım giderleri ve %3,15 cari transferler olarak gerçekleşmiştir.

Tablo-22 Faaliyetler Düzeyinde Ankara Üniversitesi Performans Programı Maliyeti

PROGRAM SINIFLANDIRMASI	2020			2021			2022		
	BÜTÇE İÇİ	BÜTÇE DIŞI	TOPLAM	BÜTÇE İÇİ	BÜTÇE DIŞI	TOPLAM	BÜTÇE İÇİ	BÜTÇE DIŞI	TOPLAM
ARAŞTIRMA, GELİŞTİRME VE YENİLİK	44.991.000	70.500.000	115.491.000	45.078.000	76.000.000	121.078.000	47.436.000	80.000.000	127.436.000
ARAŞTIRMA ALTYAPILARI	35.934.700	0	35.934.700	35.782.600	0	35.782.600	37.972.600	0	37.972.600
<i>Yükseköğretim Kurumları Araştırma Altyapısı Kurulması ve Geliştirilmesi</i>	35.934.700	0	35.934.700	35.782.600	0	35.782.600	37.972.600	0	37.972.600
YÜKSEKÖĞRETİMDE BİLİMSEL ARAŞTIRMA VE GELİŞTİRME	9.056.300	70.500.000	79.556.300	9.295.400	76.000.000	85.295.400	9.463.400	80.000.000	89.463.400
<i>Yükseköğretim Kurumları Temel Araştırma Hizmetleri</i>	0	20.500.000	20.500.000	0	21.000.000	21.000.000	0	22.000.000	22.000.000
<i>Yükseköğretim Kurumlarının Bilimsel Araştırma Projeleri</i>	9.056.300	50.000.000	59.056.300	9.295.400	55.000.000	64.295.400	9.463.400	58.000.000	67.463.400
HAYAT BOYU ÖĞRENME	0	36.000.000	36.000.000	0	37.000.000	37.000.000	0	38.000.000	38.000.000
YÜKSEKÖĞRETİM KURUMLARI SÜREKLİ EĞİTİM FAALİYETLERİ	0	36.000.000	36.000.000	0	37.000.000	37.000.000	0	38.000.000	38.000.000
<i>Toplum Hizmetine Sunulan Eğitim Programları, Kurs ve Seminerler</i>	0	36.000.000	36.000.000	0	37.000.000	37.000.000	0	38.000.000	38.000.000
TEDAVİ EDİCİ SAĞLIK	211.977.000	679.000.000	890.977.000	223.540.000	700.000.000	923.540.000	237.250.000	721.000.000	958.250.000
TEDAVİ EDİCİ SAĞLIK	211.977.000	679.000.000	890.977.000	223.540.000	700.000.000	923.540.000	237.250.000	721.000.000	958.250.000
<i>Ağız ve Diş Sağlığı Hizmetleri</i>	761.000	19.000.000	19.761.000	816.000	20.000.000	20.816.000	860.000	21.000.000	21.860.000
<i>Sağlık Hizmeti Sunumunda İhtiyaç Duyulan Tıbbî Cihaz, Malzeme ve İlaç Alımı</i>	0	270.000.000	270.000.000	0	280.000.000	280.000.000	0	290.000.000	290.000.000
<i>Üniversite Genel Hastane Hizmetleri</i>	208.937.000	390.000.000	598.937.000	220.275.000	400.000.000	620.275.000	233.781.000	410.000.000	643.781.000
<i>Üniversite İhtisas Hastanesi Hizmetleri</i>	2.279.000	0	2.279.000	2.449.000	0	2.449.000	2.609.000	0	2.609.000

Tablo-22 Faaliyetler Düzeyinde Ankara Üniversitesi Performans Programı Maliyeti (Devamı)

PROGRAM SINIFLANDIRMASI	2020			2021			2022		
	BÜTÇE İÇİ	BÜTÇE DIŞI	TOPLAM	BÜTÇE İÇİ	BÜTÇE DIŞI	TOPLAM	BÜTÇE İÇİ	BÜTÇE DIŞI	TOPLAM
YÜKSEKÖĞRETİM HİZMETLERİ	801.599.000	3.500.000	805.099.000	858.469.000	3.500.000	861.969.000	913.206.000	3.500.000	916.706.000
ÖN LİSANS EĞİTİMİ, LİSANS EĞİTİMİ VE LİSANSÜSTÜ EĞİTİM	756.577.000	3.500.000	760.077.000	810.185.000	3.500.000	813.685.000	862.003.000	3.500.000	865.503.000
<i>Doktora ve Tıpta Uzmanlık Eğitimi</i>	100.216.000	0	100.216.000	107.689.000	0	107.689.000	114.634.000	0	114.634.000
<i>Yükseköğretim Kurumları Bilgi ve Kültürel Kaynaklarının Geliştirilmesi ve Erişimin Kolaylaştırılması</i>	20.855.000	3.500.000	24.355.000	20.895.000	3.500.000	24.395.000	21.740.000	3.500.000	25.240.000
<i>Yükseköğretim Kurumları Birinci Öğretim</i>	629.845.000	0	629.845.000	675.538.000	0	675.538.000	719.232.000	0	719.232.000
<i>Yükseköğretim Kurumları İkinci Öğretim</i>	1.430.000	0	1.430.000	1.533.000	0	1.533.000	1.623.000	0	1.623.000
<i>Yükseköğretim Kurumları Tezsiz Yüksek Lisans</i>	2.431.000	0	2.431.000	2.603.000	0	2.603.000	2.744.000	0	2.744.000
<i>Yükseköğretim Kurumları Uzaktan Eğitim</i>	1.800.000	0	1.800.000	1.927.000	0	1.927.000	2.030.000	0	2.030.000
YÜKSEKÖĞRETİMDE ÖĞRENCİ YAŞAMI	45.022.000	0	45.022.000	48.284.000	0	48.284.000	51.203.000	0	51.203.000
<i>Yükseköğretimde Barınma Hizmetleri</i>	1.830.000	0	1.830.000	1.961.000	0	1.961.000	2.067.000	0	2.067.000
<i>Yükseköğretimde Beslenme Hizmetleri</i>	9.168.000	0	9.168.000	9.827.000	0	9.827.000	10.359.000	0	10.359.000
<i>Yükseköğretimde Kültür ve Spor Hizmetleri</i>	1.829.000	0	1.829.000	1.942.000	0	1.942.000	2.047.000	0	2.047.000
<i>Yükseköğretimde Öğrenci Yaşamına İlişkin Diğer Hizmetler</i>	32.195.000	0	32.195.000	34.554.000	0	34.554.000	36.730.000	0	36.730.000

Tablo-22 Faaliyetler Düzeyinde Ankara Üniversitesi Performans Programı Maliyeti (Devamı)

PROGRAM SINIFLANDIRMASI	2020			2021			2022		
	BÜTÇE İÇİ	BÜTÇE DIŞI	TOPLAM	BÜTÇE İÇİ	BÜTÇE DIŞI	TOPLAM	BÜTÇE İÇİ	BÜTÇE DIŞI	TOPLAM
YÖNETİM VE DESTEK PROGRAMI	88.953.000	62.000.000	150.953.000	95.292.000	65.000.000	160.292.000	100.897.000	67.000.000	167.897.000
TEFTİŞ, DENETİM VE DANIŞMANLIK HİZMETLERİ	1.207.300	0	1.207.300	1.285.200	0	1.285.200	1.366.600	0	1.366.600
<i>Hukuki Danışmanlık ve Muhakemat Hizmetleri</i>	1.207.300	0	1.207.300	1.285.200	0	1.285.200	1.366.600	0	1.366.600
ÜST YÖNETİM, İDARİ VE MALİ HİZMETLER	87.745.700	62.000.000	149.745.700	94.006.800	65.000.000	159.006.800	99.530.400	67.000.000	166.530.400
<i>Bilgi Teknolojilerine Yönelik Faaliyetler</i>	7.517.300	0	7.517.300	7.883.400	0	7.883.400	8.200.700	0	8.200.700
<i>Genel Destek Hizmetleri</i>	23.548.500	62.000.000	85.548.500	25.255.000	65.000.000	90.255.000	26.807.900	67.000.000	93.807.900
<i>İnşaat ve Yapı İşlerinin Yürütülmesi</i>	12.958.900	0	12.958.900	13.946.400	0	13.946.400	14.837.800	0	14.837.800
<i>İnsan Kaynakları Yönetimine İlişkin Faaliyetler</i>	27.535.000	0	27.535.000	29.527.000	0	29.527.000	31.172.000	0	31.172.000
<i>Özel Kalem Hizmetleri</i>	12.333.000	0	12.333.000	13.257.000	0	13.257.000	14.110.000	0	14.110.000
<i>Strateji Geliştirme ve Mali Hizmetler</i>	3.853.000	0	3.853.000	4.138.000	0	4.138.000	4.402.000	0	4.402.000
GENEL TOPLAM	1.147.520.000	851.000.000	1.998.520.000	1.222.379.000	881.500.000	2.103.879.000	1.298.789.000	909.500.000	2.208.289.000

Tablo-23 Ekonomik Sınıflandırma Düzeyinde Ankara Üniversitesi Performans Programı Maliyeti

Ekonomik Kod	2020				2021				2022			
	Hizmet Programları Toplam	Yönetim Ve Destek Programı	Program Dışı Giderler	Toplam	Hizmet Programları Toplam	Yönetim Ve Destek Programı	Program Dışı Giderler	Toplam	Hizmet Programları Toplam	Yönetim Ve Destek Programı	Program Dışı Giderler	Toplam
<i>Personel Giderleri</i>	742.290.000	45.671.000		787.961.000	797.668.000	49.085.000		846.753.000	849.289.000	52.259.000		901.548.000
<i>Sosyal Güvenlik Kurumuna Devlet Primi Giderleri</i>	126.010.000	8.934.000		134.944.000	135.409.000	9.604.000		145.013.000	144.173.000	10.224.000		154.397.000
<i>Mal ve Hizmet Alım Giderleri</i>	52.268.000	2.776.000		55.044.000	56.026.000	2.976.000		59.002.000	59.071.000	3.128.000		62.199.000
<i>Faiz Giderleri</i>				0				0				0
<i>Cari Transferler</i>	7.550.000	28.572.000		36.122.000	8.093.000	30.627.000		38.720.000	8.532.000	32.286.000		40.818.000
<i>Sermaye Giderleri</i>	130.449.000	3.000.000		133.449.000	129.891.000	3.000.000		132.891.000	136.827.000	3.000.000		139.827.000
<i>Sermaye Transferleri</i>				0				0				0
<i>Borç Verme</i>				0				0				0
<i>Yedek Ödenekler</i>				0				0				0
BÜTÇE İÇİ TOPLAM KAYNAK	1.058.567.000	88.953.000	0	1.147.520.000	1.127.087.000	95.292.000	0	1.222.379.000	1.197.892.000	100.897.000	0	1.298.789.000
<i>Döner Sermaye</i>	739.000.000	62.000.000		801.000.000	761.500.000	65.000.000		826.500.000	784.500.000	67.000.000		851.500.000
<i>Özel Hesap</i>	50.000.000			50.000.000	55.000.000			55.000.000	58.000.000			58.000.000
<i>Diğer Bütçe Dışı Kaynak</i>				0				0				0
BÜTÇE DIŞI TOPLAM KAYNAK	789.000.000	62.000.000	0	851.000.000	816.500.000	65.000.000	0	881.500.000	842.500.000	67.000.000	0	909.500.000
GENEL TOPLAM	1.847.567.000	150.953.000	0	1.998.520.000	1.943.587.000	160.292.000	0	2.103.879.000	2.040.392.000	167.897.000	0	2.208.289.000

E-DİĞER HUSUSLAR

Tablo-24 Faaliyetlerden Sorumlu Harcama Birimlerine İlişkin Tablo

PROGRAM	ALT PROGRAM	FAALİYET	SORUMLU HARCAMA BİRİMİ
ARAŞTIRMA, GELİŞTİRME VE YENİLİK	ARAŞTIRMA ALTYAPILARI	Yükseköğretim Kurumları Araştırma Altyapısı Kurulması ve Geliştirilmesi	Özel Kalem (Rektörlük), Veteriner Uygulama Merkezi, Ziraat Uygulama Merkezi, Diğer Merkezler, Diğer Bölümler
	YÜKSEKÖĞRETİMDE BİLİMSEL ARAŞTIRMA VE GELİŞTİRME	Yükseköğretim Kurumlarının Bilimsel Araştırma Projeleri	Özel Kalem (Rektörlük)
TEDAVİ EDİCİ SAĞLIK	TEDAVİ EDİCİ SAĞLIK	Ağız ve Diş Sağlığı Hizmetleri	Diş Hekimliği Uygulama Hastanesi
		Üniversite Genel Hastane Hizmetleri	İdari Ve Mali İşler Daire Başkanlığı, Yapı İşleri Ve Teknik Daire Başkanlığı, Cebeci Uygulama Ve Araştırma Hastanesi, İbn-i Sina Uygulama Ve Araştırma Hastanesi
		Üniversite İhtisas Hastanesi Hizmetleri	Diş Hekimliği Uygulama Hastanesi
YÜKSEKÖĞRETİM HİZMETLERİ	ÖN LİSANS EĞİTİMİ, LİSANS EĞİTİMİ VE LİSANSÜSTÜ EĞİTİM	Doktora ve Tıpta Uzmanlık Eğitimi	Sağlık Bilimleri Enstitüsü, Hepatoloji Enstitüsü, Kök Hücre Enstitüsü, Adli Bilimler Enstitüsü, Fen Bilimleri Enstitüsü, Nükleer Bilimler Enstitüsü, Biyoteknoloji Enstitüsü, Su Yönetimi Enstitüsü, Hızlandırıcı Teknolojileri Enstitüsü, Gıda Güvenliği Enstitüsü, Türk İnkılap Tarihi Enstitüsü, Sosyal Bilimler Enstitüsü, Eğitim Bilimleri Enstitüsü
		Yükseköğretim Kurumları Bilgi ve Kültürel Kaynaklarının Geliştirilmesi ve Erişimin Kolaylaştırılması	Kütüphane Ve Dokümantasyon Daire Başkanlığı, Yapı İşleri Ve Teknik Daire Başkanlığı, Dil Ve Tarih-Coğrafya Fakültesi
		Yükseköğretim Kurumları İkinci Öğretim	Sağlık Bilimleri Enstitüsü, Gama Meslek Yüksekokulu, Fen Fakültesi, Elmadağ Meslek Yüksekokulu, Sosyal Bilimler Enstitüsü, Uygulamalı Bilimler Fakültesi, Adalet Meslek Yüksekokulu

Tablo-24 Faaliyetlerden Sorumlu Harcama Birimlerine İlişkin Tablo (Devamı)

PROGRAM	ALT PROGRAM	FAALİYET	SORUMLU HARCAMA BİRİMİ	
YÜKSEKÖĞRETİM HİZMETLERİ	ÖN LİSANS EĞİTİMİ, LİSANS EĞİTİMİ VE LİSANSÜSTÜ EĞİTİM	Yükseköğretim Kurumları İkinci Öğretim	Sağlık Bilimleri Enstitüsü, Gama Meslek Yüksekokulu, Fen Fakültesi, Elmadağ Meslek Yüksekokulu, Sosyal Bilimler Enstitüsü, Uygulamalı Bilimler Fakültesi, Adalet Meslek Yüksekokulu	
		Yükseköğretim Kurumları Tezsiz Yüksek Lisans	Sağlık Bilimleri Enstitüsü, Fen Bilimleri Enstitüsü, Sosyal Bilimler Enstitüsü, Eğitim Bilimleri Enstitüsü	
		Yükseköğretim Kurumları Uzaktan Eğitim	Sağlık Bilimleri Enstitüsü, Sağlık Hizmetleri Meslek Yüksekokulu, Fen Bilimleri Enstitüsü, Elmadağ Meslek Yüksekokulu, Sosyal Bilimler Enstitüsü, İlahiyat Fakültesi, Beypazarı Meslek Yüksekokulu, Adalet Meslek Yüksekokulu, Uzaktan Eğitim Merkezi	
	YÜKSEKÖĞRETİMDE ÖĞRENCİ YAŞAMI	Yükseköğretimde Barınma Hizmetleri	Sağlık, Kültür Ve Spor Daire Başkanlığı	
		Yükseköğretimde Beslenme Hizmetleri	Sağlık, Kültür Ve Spor Daire Başkanlığı	
		Yükseköğretimde Kültür ve Spor Hizmetleri	Sağlık, Kültür Ve Spor Daire Başkanlığı, Yapı İşleri Ve Teknik Daire Başkanlığı	
		Yükseköğretimde Öğrenci Yaşamına İlişkin Diğer Hizmetler	Sağlık, Kültür Ve Spor Daire Başkanlığı, Öğrenci İşleri Daire Başkanlığı	
	YÖNETİM VE DESTEK PROGRAMI	TEFTİŞ, DENETİM VE DANIŞMANLIK HİZMETLERİ	Hukuki Danışmanlık ve Muhakemat Hizmetleri	Hukuk Müşavirliği
		ÜST YÖNETİM, İDARI VE MALİ HİZMETLER	Bilgi Teknolojilerine Yönelik Faaliyetler	Bilgi İşlem Daire Başkanlığı
			Genel Destek Hizmetleri	Özel Kalem (Rektörlük), Özel Kalem (Genel Sekreterlik), İdari Ve Mali İşler Daire Başkanlığı
İnsan Kaynakları Yönetimine İlişkin Faaliyetler			Personel Daire Başkanlığı	
İnşaat ve Yapı İşlerinin Yürütülmesi			İdari Ve Mali İşler Daire Başkanlığı, Yapı İşleri Ve Teknik Daire Başkanlığı	
Özel Kalem Hizmetleri			Özel Kalem (Rektörlük)	
Strateji Geliştirme ve Mali Hizmetler			Strateji Geliştirme Daire Başkanlığı	

Tablo-25 Performans Göstergelerinin İzlenmesinden Sorumlu Birimlere İlişkin Tablo

PROGRAM	ALT PROGRAM	PERFORMANS GÖSTERGELERİ	SORUMLU BİRİM
ARAŞTIRMA, GELİŞTİRME VE YENİLİK	ARAŞTIRMA ALTYAPILARI	Araştırma altyapısı projesi tamamlanma oranı	Özel Kalem (Rektörlük)
	YÜKSEKÖĞRETİMDE BİLİMSEL ARAŞTIRMA VE GELİŞTİRME	Ar-ge'ye harcanan bütçenin toplam bütçeye oranı	Özel Kalem (Rektörlük)
		Ar-ge sonucu ortaya çıkan ürünlere ilişkin alınan patent sayısı	Özel Kalem (Rektörlük)
		Ar-ge sonucu ticarileştirilen ürün sayısı	Özel Kalem (Rektörlük)
		Araştırma merkezleri gelir miktarı	Özel Kalem (Rektörlük)
		Araştırma merkezlerinin sanayi ile yaptığı proje sayısı	Özel Kalem (Rektörlük)
		BAP kapsamında desteklenen araştırma projeleri sayısı	Özel Kalem (Rektörlük)
		Öğretim elemanı başına düşen ar-ge proje sayısı	Özel Kalem (Rektörlük)
		Patent, faydalı model ve endüstriyel tasarım başvuru sayısı	Özel Kalem (Rektörlük)
		Ulusal ve uluslararası kuruluşlar tarafından desteklenen ar-ge projesi sayısı	Özel Kalem (Rektörlük)
		Uluslararası endekslerde yer alan bilimsel yayın sayısı	Kütüphane Ve Dokümantasyon Daire Başkanlığı
	HAYAT BOYU ÖĞRENME	YÜKSEKÖĞRETİM KURUMLARI SÜREKLİ EĞİTİM FAALİYETLERİ	Dezavantajlı gruplara yönelik sosyal entegrasyon ve kapsayıcılığa ilişkin yapılan faaliyet sayısı
Eğitim programlarına başvuran kişi sayısı			Diğer Merkezler
Mezunlara yönelik gerçekleştirilen faaliyet sayısı			Diğer Merkezler
Sürekli Eğitim Merkezi (SEM) ve Dil Merkezi (DILMER) tarafından mesleki eğitime yönelik verilen sertifika sayısı			Diğer Merkezler
Tamamlanan sosyal sorumluluk projeleri sayısı			Diğer Merkezler
Üniversitenin çevrecilik alanlarında aldığı ödül sayısı			Diğer Merkezler
TEDAVİ EDİCİ SAĞLIK	TEDAVİ EDİCİ SAĞLIK	Ameliyat sayısı	Ankara Üniversitesi
		Üniversite hastaneleri nitelikli yatak oranı	Ankara Üniversitesi
		Üniversite hastaneleri yatak doluluk oranı	Ankara Üniversitesi
		Yatan hasta sayısı	Ankara Üniversitesi

Tablo-25 Performans Göstergelerinin İzlenmesinden Sorumlu Birimlere İlişkin Tablo (Devamı)

PROGRAM	ALT PROGRAM	PERFORMANS GÖSTERGELERİ	SORUMLU BİRİM
YÜKSEKÖĞRETİM HİZMETLERİ	ÖĞRETİM ELEMANLARININ MESLEKİ GELİŞİMİ	SCI, SCI-Expanded, SSCI ve AHCI kapsamındaki dergilerde öğretim elemanı başına düşen yayın sayısı	Kütüphane Ve Dokümantasyon Daire Başkanlığı
		Araştırma bursundan yararlanan öğrenci sayısı	Öğrenci İşleri Daire Başkanlığı
		YÖK tarafından öncelikli alanlarında sağlanan burslardan yararlanan doktora öğrenci sayısı	Öğrenci İşleri Daire Başkanlığı
		YÖK tarafından sağlanan yurt dışında yabancı dil yeterliliklerinin artırılmasına yönelik burslardan yararlanan sayısı	Öğrenci İşleri Daire Başkanlığı
		Yükseköğretim Kurulu, Türkiye Bilimler Akademisi ve TÜBİTAK bilim, teşvik ve sanat ödülleri sayısı	Özel Kalem (Rektörlük)
	ÖN LİSANS EĞİTİMİ, LİSANS EĞİTİMİ VE LİSANSÜSTÜ EĞİTİM	Doktora eğitimini tamamlayanların sayısı	Öğrenci İşleri Daire Başkanlığı
		Eğitim bilimleri kontenjan doluluk oranı	Öğrenci İşleri Daire Başkanlığı
		Eğitimin program süresinde bitirilme oranı	Öğrenci İşleri Daire Başkanlığı
		Fen bilimleri kontenjan doluluk oranı	Öğrenci İşleri Daire Başkanlığı
		Kütüphanede bulunan basılı ve elektronik kaynak sayısı	Kütüphane Ve Dokümantasyon Daire Başkanlığı
		Kütüphanede bulunan öğrenci başına düşen basılı ve elektronik kaynak sayısı	Kütüphane Ve Dokümantasyon Daire Başkanlığı
		Kütüphaneden yararlanan kişi sayısı	Kütüphane Ve Dokümantasyon Daire Başkanlığı
		Lisansüstü öğrencilerin toplam öğrenciler içindeki payı	Öğrenci İşleri Daire Başkanlığı
		Öğrenci başına düşen eğitim alanı	Yapı İşleri Ve Teknik Daire Başkanlığı
		Öğrenci başına düşen kapalı alan	Yapı İşleri Ve Teknik Daire Başkanlığı
		Öğrenci değişim programlarından yararlanan öğrencilerin oranı	Öğrenci İşleri Daire Başkanlığı
		Öğretim üyesi başına düşen öğrenci sayısı	Öğrenci İşleri Daire Başkanlığı
		Sağlık bilimleri kontenjan doluluk oranı	Öğrenci İşleri Daire Başkanlığı
		Sosyal bilimler kontenjan doluluk oranı	Öğrenci İşleri Daire Başkanlığı
		Teknokent veya Teknoloji Transfer Ofisi (TTO) projelerine katılan öğrenci sayısı	Öğrenci İşleri Daire Başkanlığı
		Uluslararası kuruluşlarla ortak uygulanan eğitim programı sayısı	Öğrenci İşleri Daire Başkanlığı
		Yabancı dilde eğitim veren program sayısı	Öğrenci İşleri Daire Başkanlığı
		Yabancı uyruklu akademisyen sayısı	Personel Daire Başkanlığı
		Yabancı uyruklu öğrenci sayısı	Öğrenci İşleri Daire Başkanlığı
		Yan dal ve çift ana dal programından mezun olanların toplam mezun sayısına oranı	Öğrenci İşleri Daire Başkanlığı