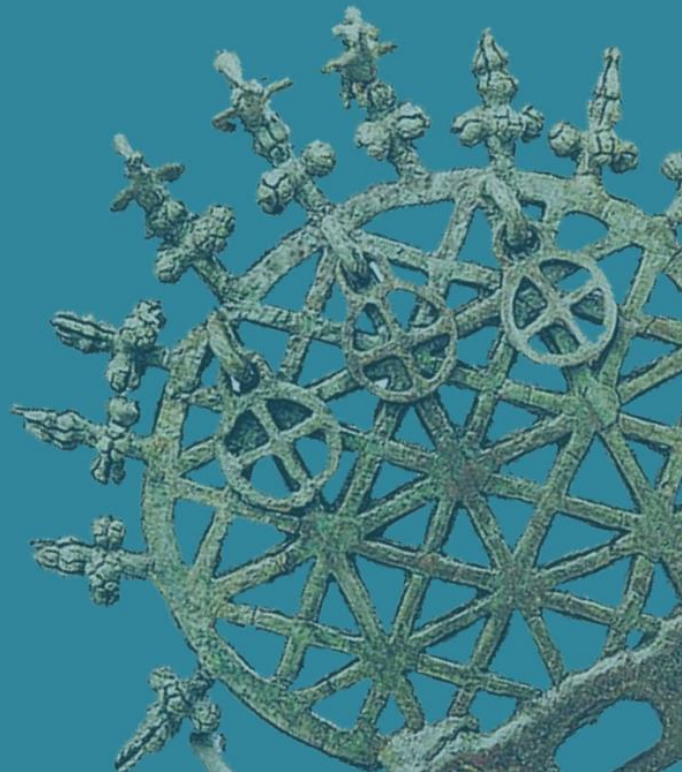




2013 MALİ YILI PERFORMANS PROGRAMI

Ocak 2013



ANKARA ÜNİVERSİTESİ



2013 MALİ YILI (GEÇİŞ YILI) PERFORMANS PROGRAMI

Strateji Geliştirme Daire Başkanlığı
Ocak 2013



Ben askeri deha filan bilmiyorum. Herhangi bir zorluk önünde kaldığım zaman yaptığım iş şudur: Vaziyeti iyice tespit etmek, sonra bu vaziyet karşısında alınacak tedbirin ne olduğuna karar vermek.

K. Atatürk



İÇİNDEKİLER

SUNUŞ	7
I. GENEL BİLGİLER	9
A. Yetki, Görev ve Sorumluluklar	9
B. Örgüt Yapısı	11
C. Eğitim-Öğretim, Bilimsel Araştırmalar ve Toplum Hizmet	15
C.1. Eğitim-Öğretim Faaliyetleri	15
C.2. Bilimsel Araştırma Projeleri	16
C.3. Toplum Hizmet	18
D. İnsan Kaynakları	18
D.1. Akademik Personel	19
D.2. İdari Personel	20
E. Fiziksel Kaynaklar	21
E.1. Fiziksel Yapı.....	21
E.1.1. Taşınmazlar	23
E.1.2. Taşınırlar	25
E.2. Kütüphane ve Teknolojik Kaynaklar	25
E.2.1. Teknolojik Kaynaklar	25
E.2.2. Kütüphane Kaynakları	27
II. PERFORMANS BİLGİLERİ	29
A. Temel Politikalar ve Öncelikler	29
A.1. Makro Mali Politika Belgeleri	29
A.2. Kurumsal Düzeyde Hazırlanan Stratejik Planlar (5 Yıllık).....	32
A.3. Ankara Üniversitesi İç Kontrol Uyum Eylem Planı	34
B. Kurumsal Amaç ve Hedefler	37
C. Performans Hedef ve Göstergeleri ile Faaliyetler	39
C.1. Performans Hedef ve Göstergeleri	39
C.2. Faaliyet ve Kaynak İhtiyacı	50
D. İdarenin Toplam Kaynak İhtiyacı	69
EKLER	75

SUNUŞ



Ankara Üniversitesi 5018 sayılı Kamu Mali Yönetimi ve Kontrol Kanunu ile çerçevesi çizilen yeni mali yönetim sisteminin etkin bir şekilde hayata geçirilmesine yönelik öncü bir Üniversite olma rolünü 2013 Geçiş Yılı Performans Programı çalışması ile devam ettirmektedir.

Türkiye’de kamu üniversitelerinin sayısı son 10 yıllık dönemde 53’den 103’e, öğrenci sayısı 1,2 milyondan 2,4 milyona çıkmıştır. Geniş anlamda kamu üniversitelerinin kullandığı kaynağın büyüklüğü bugün

GSYH’nın % 1,5’ine yaklaşmıştır. Gerek Türkiye’nin gelecekte rekabet gücünün artması gerekse üniversitelere ayrılan kamu kaynağının etkin, ekonomik ve verimli kullanılması açısından üniversitelerin mali yönetimi bugün geçmişten daha fazla önemli bir konu haline gelmiştir. Bu anlamda Ankara Üniversitesi Türkiye’deki üniversiteler için uygulanabilir bir mali yönetimi sistemi geliştirme çabası içinde, stratejik plan, performans programı ve iç kontrol sistemi çalışmalarını uluslararası uygulamaları da dikkate alarak geliştirme çabalarına devam etmektedir.

Performans esaslı bütçeleme kamu kaynaklarının üniversitenin amaç ve hedefleri doğrultusunda tahsisini ve kullanılmasını sağlayan, performans ölçümü ve değerlendirmesi yaparak ulaşılmak istenen hedeflere ulaşıp ulaşılmadığını tespit eden ve sonuçları raporlayan bir bütçeleme sistemidir. Bu sürecin temel bir dokümanı olan performans programı ise bir kamu idaresinin program dönemine ilişkin performans hedeflerini, bu hedeflere ulaşmak için yürütecekleri faaliyetler ile bunların kaynak ihtiyacını ve performans göstergelerini içeren programı ifade etmektedir. Performans programları aracılığı ile üniversitemizin temel politika hedefleri ile bu hedefleri yaşama geçirecek kaynak çerçevesi arasındaki bağ kurulmakta bu şekilde kaynaklarımızın stratejik önceliklere göre tahsisi ve kullanımı sağlanmaya çalışılmaktadır.

2013 yılı üniversitemiz performans programında eğitim, araştırma, topluma ve öğrenciye yönelik alanlarda aşağıda sıralandığı şekilde toplam 14 performans hedefi ve bu hedefleri hayata geçirecek 40 adet faaliyet ve proje öngörülmüştür:

1. Eğitim Hizmetlerinin Sürdürülmesi ve İyileştirilmesi
2. Engellilerin Eğitime Erişiminin Artırılması
3. İnceleme, Uygulama, Bilgi Artırma Faaliyetleri ve Müsabakalara Katılım Desteğinin Artırılması
4. Bilimsel Araştırma Faaliyetlerinin Sürdürülmesi ve Geliştirilmesi
5. Kültürel, Sosyal ve Ekonomik Yapının Gelişimine Katkı Sağlanması
6. İdari Hizmetlerin Sürdürülmesi ve İyileştirilmesi
7. Destek Hizmetlerinin Sürdürülmesi ve Geliştirilmesi

8. Hizmetiçi Eğitimin Sürdürülmesi ve İyileştirilmesi
9. Öğrenciye Sunulan Hizmetlerin Sürdürülmesi ve Geliştirilmesi
10. Öğrenciye Sunulan Eğitim-Öğretim Desteğinin Sürdürülmesi ve Geliştirilmesi
11. Bilişim Altyapısının İyileştirilmesi
12. Bilgi Kaynaklarını Artırılmasına Yönelik Desteğin Sürdürülmesi ve Geliştirilmesi
13. Öğrenci İşleri Hizmetlerinin Sürdürülmesi ve İyileştirilmesi
14. Topluma Sunulan Sağlık Hizmetlerinin Sürdürülmesi, Kalitesinin ve Etkinliğinin Artırılması

Üniversitemizin akademik ve idari bütün birimlerinin katkısı ve somut sahiplenmesiyle hayata geçirilecek olan bu programın başarısı gelecek dönemde üniversitemiz adına çok daha iyi işler yapmamıza yönelik adımlarımızın bir başlangıcı olacağına inanmaktayım.

Prof.Dr. Erkan İBİŞ
Ankara Üniversitesi Rektörü

I. GENEL BİLGİLER

Ankara Üniversitesi Cumhuriyetin ilanından kısa bir süre sonra başkentin ilk Üniversitesi olarak temeli Mustafa Kemal Atatürk tarafından atılmış bilimin ve çağdaşlığın öncülüğünü üstlenmiş bir Üniversitedir.

Genç Cumhuriyetin yükseköğretim alanındaki ilk ve çarpıcı icraatı, laik ve demokratik Cumhuriyetin yeni hukuk düzenini gerçekleştirecek hukukçuları yetiştirmek için 1925'de kurulan Hukuk Mektebi, Türk çiftçisine hizmet etmek üzere 1933'te öğretime başlayan Yüksek Ziraat Enstitüsü, zengin Anadolu kültürünü araştırmak ve Türkiye'nin dünya ile dil ve kültür köprüsü kurmak amacıyla 1935'te açılan Dil ve Tarih-Coğrafya Fakültesi, 1859'dan beri Mektebi Mülkiye adıyla üst düzey kamu yöneticileri yetiştiren ve 1936'da Ankara'ya taşınan Atatürk'ün özel emir ve ilgileri ile kurulan Siyasal Bilgiler Okulunu açmak olmuştur. Bunlara, hazırlıkları Atatürk tarafından başlatılan ancak kuruluşu II. Dünya Savaşı nedeniyle 1940'ların başına kalan Tıp ve Fen Fakültelerini eklemek gerekir. 1946 yılında resmen kurulan Ankara Üniversitesi 1948'de Yüksek Ziraat Enstitüsünün Ziraat ve Veteriner Fakültelerini bünyesine almıştır. 1949'da İlahiyat Fakültesi, 1935'de Siyasal Bilgiler Okulu olarak kurulan, 1950'de Fakülte adını alan Siyasal Bilgiler Fakültesi, 1960'da Eczacılık Fakültesi, 1963'de Yüksekokul olarak kurulan, 1977'de fakülte olan Diş Hekimliği Fakültesi, 1965'de şimdiki adı İletişim Fakültesi olan Basın Yayın Yüksekokulu kurulmuştur. 1965'de kurulan Eğitim Fakültesi 1983 yılında Eğitim Bilimleri Fakültesi adını almıştır. Mühendislik Fakültesi Fen Fakültesi bünyesinden ayrılarak 2001 yılında kurulmuş; Sağlık Eğitim Fakültesi ise 1996 yılında eğitim-öğretime başlamış ve 2007 yılında da Sağlık Bilimleri Fakültesi adını almıştır.

1981 yılında çıkarılan 2547 sayılı Yükseköğretim Kanunu'nun getirdiği yeni sistem içinde, 28 Haziran 1983 tarih ve 2809 sayılı Yükseköğretim Kurumları Teşkilatı Hakkında 41 sayılı Kanun Hükmünde Kararnamenin Değiştirilerek Kabulüne Dair Kanun ile Ankara Üniversitesinde 14 fakülte, 3 yüksekokul, 1 devlet konservatuvarı, 9 meslek yüksekokulu, 13 enstitü, 3 bölüm, 35 araştırma ve uygulama merkezi, Cebeci ve İbn-i Sina olmak üzere 2 araştırma uygulama hastanesi ve 1 diş hekimliği uygulama hastanesi ile 2 merkez bulunmaktadır.

Ankara Üniversitesi Tıp, Veteriner, Diş Hekimliği, Eczacılık gibi eğitimin maliyetli olduğu sağlık bilimlerinde, Mühendislik, Fen, Ziraat Fakültelerinde ve bütün sosyal ve beşeri bilim dallarında nitelikli eğitim, öğretim ve araştırma faaliyetlerinde bulunmaktadır. 1960-1980 yıllarında yükseköğrenimi Anadolu'ya yayma misyonunu çerçevesinde, Diyarbakır, Elazığ, Adana ve Antalya gibi illerde kurulan yükseköğretim kurumlarının temelini Ankara Üniversitesi oluşturmuştur.

A. Yetki, Görev ve Sorumluluklar

Türkiye Cumhuriyeti Anayasası'nın 130. maddesi ile 2547 sayılı Yükseköğretim Kanunu'nun 12. Maddesinde sayılan görevlerin yerine getirilmesi için 13 Haziran 1946'da kabul edilen 4936 sayılı Kanun ile 18 Haziran 1946'da kurulan Üniversitemiz, teşkilat yapısı tamamlanarak, 2809 sayılı Kanun'un 7. maddesi ile 21 Ekim 1946'da öğrenime açılmıştır.

Anayasanın 130. maddesinde yer aldığı üzere Yükseköğretim Kurumları "Çağdaş eğitim-öğretim esaslarına dayanan bir düzen içinde milletin ve ülkenin ihtiyaçlarına uygun insan gücü yetiştirmek

amacı ile; ortaöğretime dayalı çeşitli düzeylerde eğitim-öğretim, bilimsel araştırma, yayın ve danışmanlık yapmak, ülkeye ve insanlığa hizmet etmek üzere çeşitli birimlerden oluşan kamu tüzel kişiliğine ve bilimsel özerkliğe sahip Devlet tarafında kanunla kurulan kurumlar” olarak tanımlanmıştır.

Anayasanın, Yükseköğretim Kurumlarının kuruluş ve organları ile işleyişleri ve bunların seçimleri, görev, yetki ve sorumlulukları ile mali kaynakların kullanılması kanunla düzenlenir hükmü gereğince hazırlanan ve yürürlükte bulunan 2547 sayılı Yükseköğretim Kanun’unun 12. maddesinde Yükseköğretim Kurumlarının görevleri aşağıdaki şekilde sıralanmıştır.

- Çağdaş uygarlık ve eğitim-öğretim esaslarına dayanan bir düzen içinde, toplumun ihtiyaçları ve kalkınma planları ilke ve hedeflerine uygun ve ortaöğretime dayalı çeşitli düzeylerde eğitim-öğretim, bilimsel araştırma, yayım ve danışmanlık yapmak,
- Kendi ihtisas gücü ve maddi kaynaklarını rasyonel, verimli ve ekonomik şekilde kullanarak, milli eğitim politikası ve kalkınma planları ilke ve hedefleri ile Yükseköğretim Kurulu tarafından yapılan ve programlar doğrultusunda, ülkenin ihtiyacı olan dallarda ve sayıda insan gücü yetiştirmek,
- Türk toplumunun yaşam düzeyini yükseltici ve kamuoyunu aydınlatıcı bilim verilerini söz, yazı ve diğer araçlarla yaymak,
- Örgün, yaygın, sürekli ve açık eğitim yoluyla toplumun özellikle sanayileşme ve tarımda modernleşme alanlarında eğitilmesini sağlamak,
- Ülkenin bilimsel, kültürel, sosyal ve ekonomik yönlerden ilerlemesini ve gelişmesini ilgilendiren sorunlarını, diğer kuruluşlarla işbirliği yaparak, kamu kuruluşlarına önerilerde bulunmak suretiyle öğretim ve araştırma konusu yapmak, sonuçlarını toplumun yararına sunmak ve kamu kuruluşlarınca istenecek inceleme ve araştırmaları sonuçlandırarak düşüncelerini ve önerilerini bildirmek,
- Eğitim-öğretim ve seferberliği içinde, örgün, yaygın, sürekli ve açık eğitim hizmetini üstlenen kurumlara katkıda bulunacak önlemleri almak,
- Yörelerindeki tarım ve sanayinin gelişmesine ve ihtiyaçlarına uygun meslek elemanlarının yetişmesine ve bilgilerinin gelişmesine katkıda bulunmak, sanayi, tarım ve sağlık hizmetleri ile diğer hizmetlerde modernleşmeyi, üretimde artışı sağlayacak çalışma ve programlar yapmak, uygulamak ve yapılanlara katılmak, bununla ilgili kurumlarla işbirliği yapmak ve çevre sorunlarına çözüm getirici önerilerde bulunmak,
- Eğitim teknolojisini üretmek, geliştirmek, kullanmak, yaygınlaştırmak,
- Yükseköğretimin uygulamalı yapılmasına ait eğitim-öğretim esaslarını geliştirmek, döner sermaye işletmelerini kurmak, verimli çalıştırmak ve bu faaliyetlerin geliştirilmesine ilişkin gerekli düzenlemeleri yapmak.

Üniversitemiz mali kaynaklarının plan, program, bütçe ilişkisini kuracak şekilde etkin, ekonomik ve verimli kullanımına yönelik olarak 5018 sayılı Kamu Mali Yönetim ve Kontrol Kanunu kapsamında üst yönetici sıfatı ile Rektöre verilen temel görev ve sorumluluklar aşağıda yer alan kutularda süreçler çerçevesinde belirtilmiştir.

STRATEJİK PLAN	<ul style="list-style-type: none"> •Üniversitenin Stratejik Plan hazırlık çalışmalarının başladığını iç genelge ile duyurur, •Üniversitenin misyon ve vizyonu ile stratejik amaç ve hedeflerin belirlendiği Stratejik Planı onaylar.
BÜTÇE VE PERFORMANS PROGRAMI	<ul style="list-style-type: none"> •Üniversite çok yıllık bütçesinin, Ülkenin kalkınma planı, yıllık programları ile Üniversitenin Stratejik Plan, Performans Programı ve hizmet gereklerine uygun olarak hazırlanmasını sağlar ve uygulanmasını izler, •Üniversite çok yıllık bütçe teklifini Maliye Bakanlığına, Performans Programını ise Maliye Bakanlığı ile Devlet Planlama Teşkilatına gönderilmek üzere Milli Eğitim Bakanı ile birlikte imzalar, •Üniversite harcama birimlerine tahsis edilen ödeneklerin aylık ve üç aylık harcama tutarlarını gösteren ve yıllık olarak hazırlanan ayrıntılı finansman programını onaylar, •5018 sayılı Kanun ve Merkezi Yönetim Bütçe Kanunu uyarınca, Üniversite bütçesi içinde yapılacak aktarmaları onaylar, •Üniversite bütçesinden açılmış akreditiflere ilişkin ertesi yıla devredilen kredi artıklarının karşılığını bütçenin ilgili tertibine ödenek kaydedilmesini onaylar, •Üniversite bütçesinden yapılacak harcamalara ilişkin yüklenme tutarının %30'unu aşmamak üzere bütçe dışı avans verilmesine karar verir •Üniversite bütçesinin geliri ödenek kaydı, gelir fazlası karşılığı ödenek kaydı ve likit karşılığı ödenek kaydı işlemlerinin gerçekleştirilmesini sağlar, •5018 sayılı Kanununun 40.maddesi gereğince bağış ve yardımların ödenek kaydedilmesini onaylar.
İÇ KONTROL	<ul style="list-style-type: none"> •Üniversitemizde etkili bir kontrol sisteminin oluşturulabilmesi için, mali hizmetlerin yürütülmesi görevini; mesleki değerlere ve dürüst yönetim anlayışına sahip, bilgili ve yeterli yöneticiler ile nitelikli personele verilmesi, belirlenen standartlara uyulması, kapsamlı bir yönetim anlayışı, uygun bir çalışma ortamının ve saydamlığın sağlanması ile hesap verilebilirlik bakımından mevzuatla verilen görev, yetki ve sorumluluklarını da göz önünde bulundurarak gerekli önlemleri alarak yerine getirir, •Üniversitemizde yürütülen mali karar ve işlemlerin Ön mali kontrole tabi tutulmasına yönelik Strateji Geliştirme Daire Başkanlığınca yapılacak düzenlemeleri onaylar, •İç denetim birimi tarafından hazırlanan denetim programını onaylar, •İç denetçiler tarafından hazırlanarak sunulan denetim raporlarını değerlendirmek suretiyle, gereği için Strateji Geliştirme Daire Başkanlığına ve ilgili birimlere göndererek, yapılan işlem sonuçlarını iki ay içinde İç Denetim Koordinasyon Kuruluna bildirir.
KESİN HESAP	<ul style="list-style-type: none"> •Üniversite bütçe kesin hesabını Milli Eğitim Bakanı ile birlikte onaylar.
İDARE FAALİYET RAPORU	<ul style="list-style-type: none"> •Üniversite İdare Faaliyet Raporunun düzenlenmesini ve kamuoyuna açıklanmasını sağlar, •İç kontrol güvence beyanını düzenleyerek idare Faaliyet Raporuna eklenmesini sağlar, •Üniversitenin yönetim ve hesap verme sorumluluğunun TBMM'nde görüşülmesine Milli Eğitim Bakanı ile katılır veya yardımcısının katılmasını sağlar.

B. Örgüt Yapısı

Ankara Üniversitesinin örgüt yapısı, Yükseköğretim Kanunu ve Yükseköğretim Kurumları Teşkilat Kanunu'nun üniversitelerin akademik ve idari örgütlenmesine ilişkin maddeleri ve ilgili yönetmelikler doğrultusunda fakülte, enstitü, yüksekokul, konservatuar, meslek yüksekokulu, araştırma ve uygulama

merkezi ile Rektörlüğe bağlı bölümlerden oluşmuştur. Akademik ve idari birimlerin yönetimi ile yöneticilerin yetki ve sorumlulukları da aynı Kanun çerçevesinde belirlenmiştir.

Üniversitenin örgütlenmesinde; eğitim-öğretim, bilimsel araştırma ve topluma hizmet alanlarında, ulusal ve uluslararası gelişmelere bağlı olarak yeni gereksinimler ortaya çıkmakta ve bu gereksinimlerin belirleyiciliğinde akademik ve idari örgütlenme yapısı geliştirilmektedir. Üniversitemiz son dönemde dünyada yaşanan değişimlere, bölgesel gelişmelere ve yerel koşulların getirdiği dinamiklere bağlı olarak disiplinler arası aktivitelerin artırılmasına yönelik meslek yüksekokulu, enstitü, araştırma uygulama merkezleri açmaktadır. Bu kapsamda kurulanlar aşağıda yer almaktadır.

2009-2012 Yılları Arasında Kurulan Enstitüler

- 1- Kök Hücre Enstitüsü
- 2- Hızlandırıcı Teknolojileri Enstitüsü
- 3- Su Yönetimi Enstitüsü
- 4- Gıda Güvenliği Enstitüsü

2009-2012 Yılları Arasında Kurulan Meslek Yüksekokulları

- 1- Haymana Meslek Yüksekokulu
- 2- GAMA Meslek Yüksekokulu
- 3- Nallıhan Meslek Yüksekokulu

2009-2012 Yılları Arasında Kurulan Uygulama ve Araştırma Merkezleri

- 1- Ölçme ve değerlendirme Uygulama ve Araştırma Merkezi
- 2- Yaşlılık Çalışmaları Uygulama ve Araştırma Merkezi
- 3- Politik Psikoloji Uygulama ve Araştırma Merkezi

2012 Yılında Kurulan Uygulama ve Araştırma Merkezleri

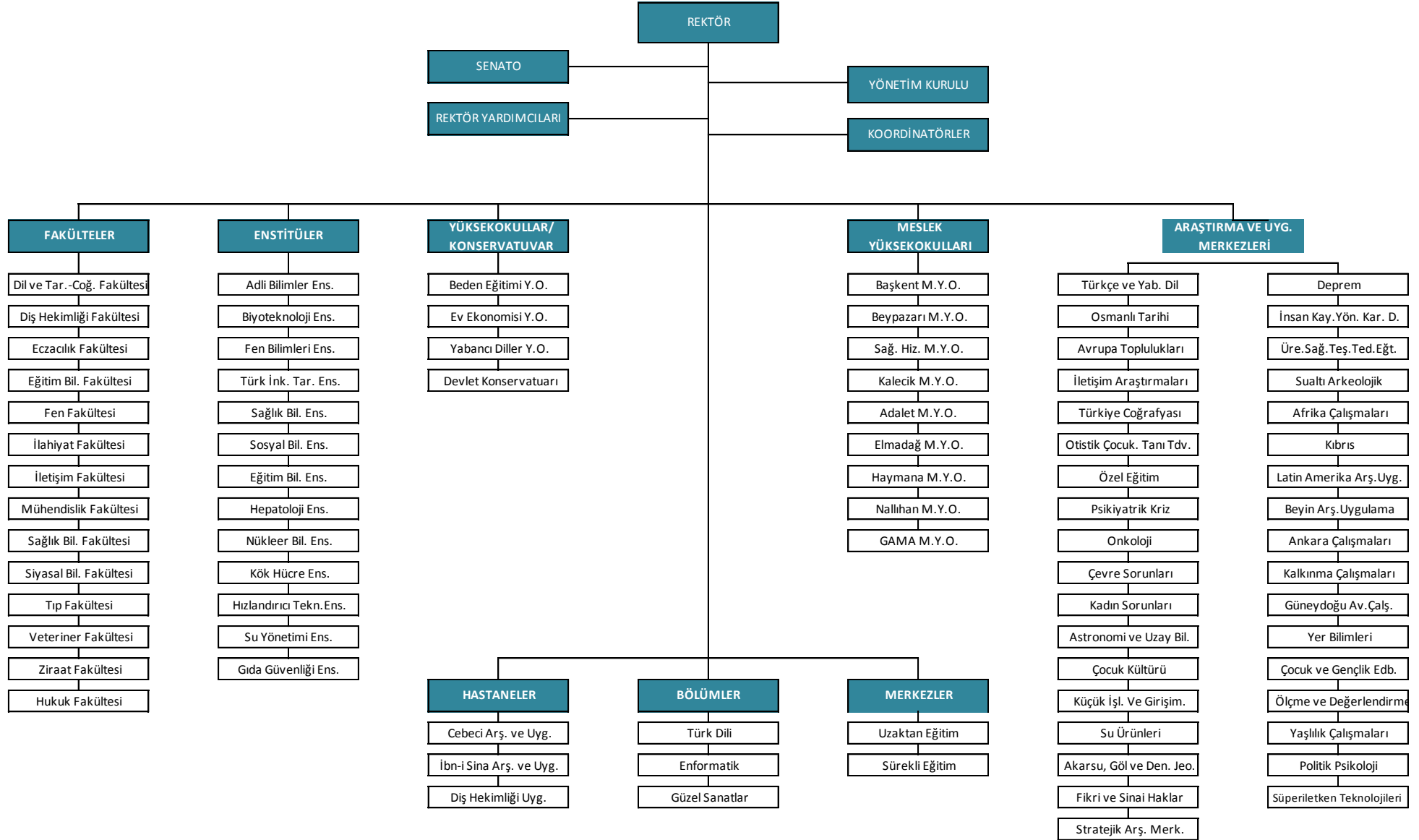
Süperiletken Teknolojileri Uygulama ve Araştırma Merkezi:



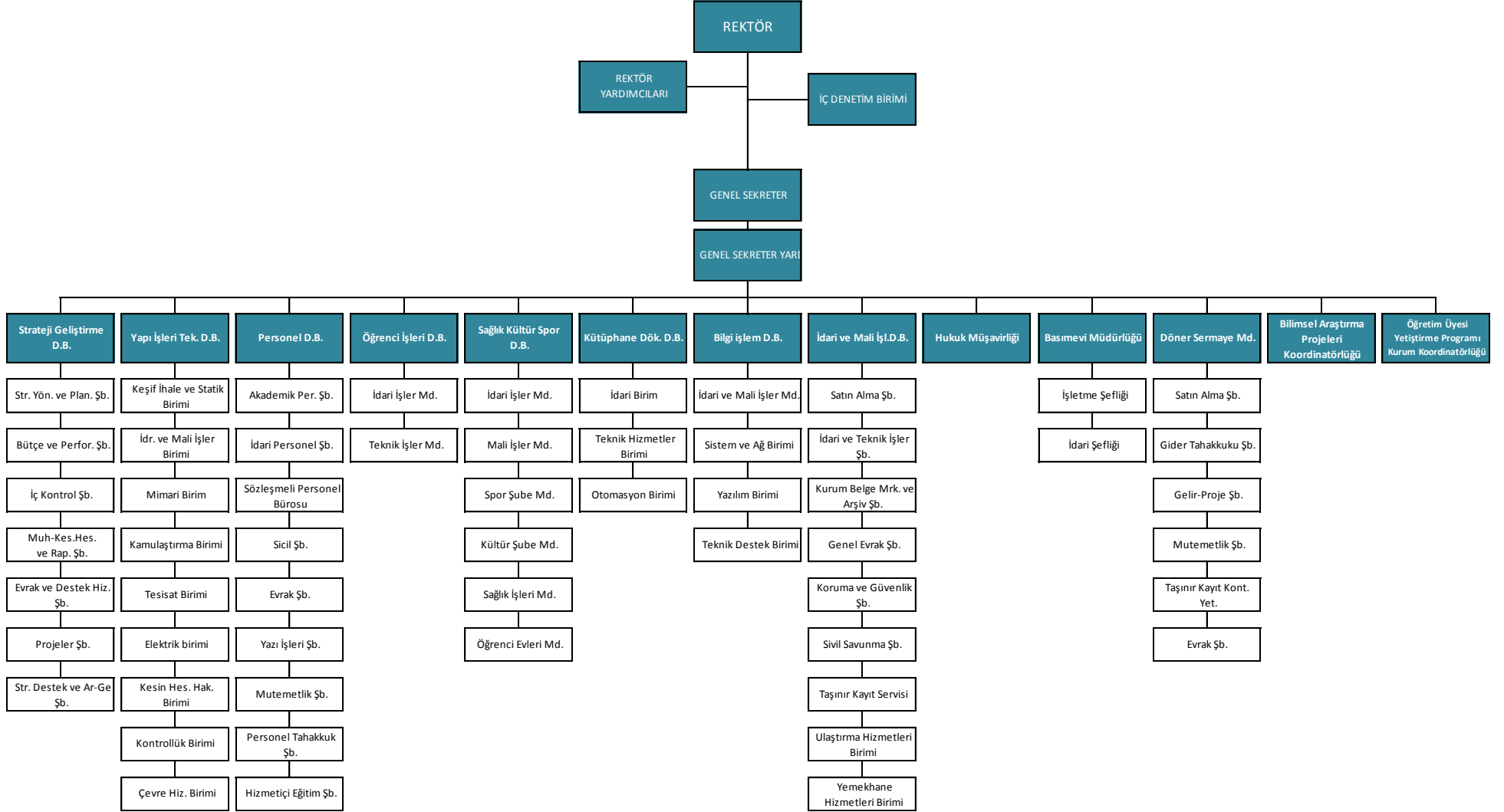
2012 yılında faaliyetlerine başlayan merkezin amacı, Ülkemizde çeşitli laboratuvarlarda ayrı ayrı ve formal olarak tanımlanmış bir koordinasyon olmadan yapılan araştırmaların bir çatı altında toplanmasını sağlayacak, farklı disiplinlerden araştırmacıların koordinasyon içinde çalışmalarına yardımcı olacak, fiziki olanakların daha verimli kullanılmasını sağlayacak ve uluslararası düzeydeki araştırma merkezleri ile rekabet edebilecek, ortak proje yürütebilecek duruma gelmesi hedeflenmektedir. Merkez Laboratuvar kurulumu sağlandıktan sonra, bu konuda çalışan bilim insanlarını bir çatı altında işbirliği içinde çalışmalarını sağlanırken, maddi kaynaklar ve insan kaynakları da birleştirilerek çok güçlü bir sinerji oluşturulacaktır.

Üniversitemizin yönetim yapısını gösteren teşkilat şeması 124 sayılı Yükseköğretim Üst Kuruluşları ile Yükseköğretim Kurumlarının İdari Teşkilatı Hakkında Kanun Hükmünde Kararname çerçevesinde aşağıda gösterilmiştir.

Şekil-1 Akademik Birimler Teşkilat Şeması



Şekil-2 İdari Birimler Teşkilat Şeması



C. Eğitim-Öğretim, Bilimsel Araştırmalar ve Topluma Hizmet

C.1. Eğitim-Öğretim Faaliyetleri

Ankara Üniversitesi ulusal ve bölgesel rekabet ile yerel ihtiyaçlar doğrultusunda;

- ön lisans, lisans ve lisansüstü düzeylerde eğitim-öğretim programları düzenlemeyi ve bunları sürekli güncelleştirmeyi;
- araştırmaya dayalı öğrenmeyi gözetten eğitim-öğretim yöntemleri uygulamayı,
- eğitim ve öğretimde uluslararası yükseköğretim platformunda etkili, dinamik ve geniş katılımı saygın bir yer almayı,
- öğrencinin sosyal-kültürel-sanatsal ve sportif gelişim gereksinimlerini karşılayacak olanaklar yaratmayı,
- üçüncü basamak sağlık hizmetlerini sunmayı, örgün ve yaygın eğitim türünde diploma programlarının yanı sıra hayat boyu öğrenme, konferans, seminer, çalıştay ve benzeri aktiviteler düzenleyerek toplumsal hizmeti hedeflemektedir.

Bu hedefler çerçevesinde: 2012-2013 Eğitim öğretim döneminde 14 fakülte, 3 yüksekokul, 1 devlet konservatuvarı, 9 meslek yüksekokulu ile ön lisans ve lisans düzeyinde; 13 enstitü ile de lisansüstü düzeyde eğitim öğretim faaliyetlerini yürütmektedir.

Tablo-1 Öğrenci Sayıları (2012-2013 Eğitim Öğretim Dönemi)

	I. Öğretim			II. Öğretim			Uzaktan Eğitim			Genel Toplam		
	K	E	Toplam	K	E	Toplam	K	E	Toplam	K	E	Toplam
Fakülteler	19.991	16.928	36.919	944	505	1.449	630	961	1.591	21.565	18.394	39.959
Enstitüler	6.578	6.622	13.200	260	248	508	130	104	234	6.968	6.974	13.942
Yüksekokullar	174	377	551			0			0	174	377	551
Devlet Konservatuvarı	93	82	175			0			0	93	82	175
Meslek Yüksekokulları	1.520	1.591	3.111	77	151	228	890	831	1.721	2.487	2.573	5.060
Toplam	28.356	25.600	53.956	1.281	904	2.185	1.650	1.896	3.546	31.287	28.400	59.687

Kaynak: Öğrenci İşleri Daire Başkanlığı

Tablo-2 Yıllar İtibariyle Öğrenci Sayılarının Gelişimi (2010-2013)

	2010-2011	2011-2012	2012-2013	2012-2013 Döneminin Önceki Eğt.-Öğt. Dönemine Göre Değişimi (%)
Fakülteler ¹	32.940	36.298	39.959	10,09%
Enstitüler	11.760	10.766	13.942	29,50%
Yüksekokullar	523	530	551	3,96%
Devlet Konservatuvarı	171	174	175	0,57%
Meslek Yüksekokulları ¹	3.599	4.328	5.060	16,91%
Toplam	48.993	52.096	59.687	14,57%

Kaynak: Öğrenci İşleri Daire Başkanlığı

(¹) Uzaktan Eğitim Programı öğrenci sayıları dahil edilmiştir. (2010-2011/3.024, 2011-2012/3.170, 2012-2013/3.546 kişi)

Grafik-1 Yıllar İtibariyle Öğrenci Sayılarının Dağılımı

2012-2013 eğitim-öğretim yılında toplam öğrenci sayısında önceki yıla oranla fakülteler bazında %10,09, enstitülerde %29,50, yüksekokullarda %3,96, devlet konservatuvarında %0,57 ve meslek yüksekokullarında %16,91 ile toplamda %14,57 oranında artış yaşanmıştır.

2012-2013 eğitim-öğretim döneminde 3.567 ön lisans, 39.094 lisans ve 13.708 yüksek lisans ile doktora olmak üzere toplam 59.687 öğrenci bulunmaktadır. 3.546 öğrenciye uzaktan eğitim hizmeti sunulmakta olup; bunların 1.721'i ön lisans, 1.911'i lisans ve 234'ü yüksek lisans düzeyindedir. Toplam öğrenci içinde ön lisans eğitimi alanlar %8, lisans eğitimi alanlar %68, yüksek lisans ve doktora eğitimi alanlar ise %23 paya sahiptir. Eğitim hizmeti sunulan 59.687 öğrencinin %52'si kız, %48'i ise erkek öğrencilerden oluşmaktadır.

Türkiye'de kamu üniversitelerinde yüksek lisans, doktora eğitimi alan öğrencilerin yaklaşık %5'i Ankara Üniversitesindedir. Ankara Üniversitesi köklü ve geleneksel yapısı ile eğitim ve araştırma alanında Türkiye'deki birçok üniversiteden farklı olarak sahip olduğu enstitüler ile yüksek lisans ve doktora eğitimi ağırlıklı eğitim ve araştırma hizmeti sunan bir yükseköğretim kurumudur. Doktora öğrencisi sayısı Ankara Üniversitesini Türkiye'deki üniversiteler içinde ilk sıraya taşımaktadır.

Öğretim Üyesi Yetiştirme Programı (ÖYP)

Yükseköğretim Kurulu Başkanlığının koordinasyonunda, yükseköğretim kurumlarına ÖYP kapsamında atanan araştırma görevlilerine, lisansüstü eğitim yaptırmak suretiyle öğretim üyesi yetiştirilmesini amaçlamaktadır. Programın başlangıcından bu yana, 2547 sayılı Kanunun 35.maddesi uyarınca kadrosu geçici olarak Üniversitemize tahsis edilen ÖYP araştırma görevlisi sayısı 2012 yıl sonu itibariyle 224'e ulaşmıştır. ÖYP kapsamında 2547 sayılı Kanunun 33/a maddesi uyarınca Üniversitemize ataması yapılan araştırma görevlisi sayısı 35 olup, Üniversitemizde bulunan toplam ÖYP araştırma görevlisi sayısı 259'a çıkmıştır.

C.2. Bilimsel Araştırma Projeleri

TÜBİTAK Projeleri: Üniversitemiz araştırmacıları tarafından 2012 yılında desteklenmesi amacıyla TÜBİTAK'a 221 adet proje önerilmiş, 36 adet projenin toplam 5.605.632,00 TL bütçe miktarı ile TÜBİTAK

tarafından desteklenmesi uygun bulunmuştur. TÜBİTAK tarafından 2012 yılında desteklenmesi kabul edilen bilimsel araştırma proje sayısı 2011 yılı ile kıyaslandığında %42 oranında azalma görülmüştür. Desteklenen toplam bütçe miktarı ise 2012 yılında 2011 yılına oranla %47 oranında azalma göstermiştir.

Tablo-3 2010-2012 Yılında TÜBİTAK'a Önerilen ve Kabul Edilen Proje Sayıları

Yılı	Önerilen Proje Sayısı (Adet)	Desteklenen Proje Sayısı (Adet)	Kabul Edilen Projelerin Toplam Bütçesi (TL)	Proje Başına Düşen Ortalama Bütçe Miktarı (TL)
2010	221	81	11.193.897,00	138.196,25
2011	218	62	10.655.751,00	171.866,95
2012	221	36	5.605.632,00	155.712,00

Kaynak: Bilimsel Araştırma Proje Ofisi

SANTEZ Projeleri: 2012 yılında Üniversitemizde 2 adet SAN-TEZ projesi yürütülmek üzere Sanayi Bakanlığında bütçe desteği alınmıştır. 2012 yılında yürütülmeye başlanan SAN-TEZ projeleri ile ilgili bilgiler aşağıdaki tabloda verilmektedir.

Tablo-4 2012 Yılında Başlatılan SAN-TEZ Projeleri ve Bütçe Desteği

Projenin Yürütüldüğü Bölüm	Program Adı/Kodu	Başlama Tarihi	Bütçe Desteği (TL)
Mühendislik Fakültesi	01052.STZ2011-2	01.03.2012	74.981,00
Mühendislik Fakültesi	01164.STZ2011-2	15.11.2012	1.245.800,00

Kaynak: Bilimsel Araştırma Proje Ofisi

Kalkınma Bakanlığı Tarafından Desteklenen Projeler: 2012 yılı yatırım programında sağlık sektöründe 2 adet, fen ve mühendislik sektöründe 4 adet olmak üzere toplam 6 adet proje yer almaktadır. 2012 yılında fen alanında 2 yeni proje açılmıştır.

Tablo-5 2010-2012 Yılı Kalkınma Bakanlığı Projeleri

Yıl	Toplam Proje Sayısı	Yılı Bütçe Harcaması
2010	6	14.893.310,19
2011	7	3.200.554,01
2012	6	28.012.792,88

*Akreditifler toplama dahildir.

Kaynak: Strateji Geliştirme Daire Başkanlığı

Üniversitemizde Desteklenen Projeler: Üniversitemiz Bilimsel Araştırma Projeleri komisyonu tarafından 2012 yılında fen, sağlık, sosyal alanlarında toplam 161 adet yeni projenin desteklenmesine karar verilmiş, 2011 yılından devreden proje sayısı ile birlikte toplam 306 bilimsel araştırma projesi 2012 yılında halen yürütülmektedir.

Tablo-6 2011-2012 Yılı Rektörlük Bilimsel Araştırma Projeleri

Yıl	Toplam Proje Sayısı	Yılı Bütçe Harcaması
2011	245	14.566.025,32
2012	306	12.740.696,50

Kaynak: Bilimsel Araştırma Proje Ofisi

Diğer Projeler: Avrupa Birliği ve Uluslararası Kuruluşlardan Proje Karşılığı Sağlanan Hibeler kaynaklı olmak üzere 2012 yılına 26 adet proje devredilmiş, 2012 yılında 10 adet proje başvurusu olmuştur. ERASMUS projeleri başlığı altında, 2012 yılına 3 adet proje devretmiş ve 2012 yılında başvuru alan proje sayısı 1 olmuştur. FARABİ projesinde ise 2012 yılına devreden 1 proje devam etmektedir.

C.3. Toplum Hizmeti

Üçüncü basamak sağlık hizmetlerinin sunulmasına yönelik olarak Üniversitemizde Cebeci Araştırma Uygulama Hastanesi ile İbn-i Sina Araştırma Uygulama Hastanesi olmak üzere iki büyük araştırma uygulama hastanesi bulunmaktadır. Dış Hekimliği Fakültesi bünyesinde Dış Hekimliği Uygulama Hastanesi de hizmet vermektedir.

Veteriner Fakültesi bünyesinde bulunan veteriner kliniğinde farklı türlerdeki hayvanların tedavileri yapılmaktadır.

Sürekli eğitim merkezi kapsamında seminer, konferans ve çalıştay faaliyetleri verilmektedir.

D. İnsan Kaynakları

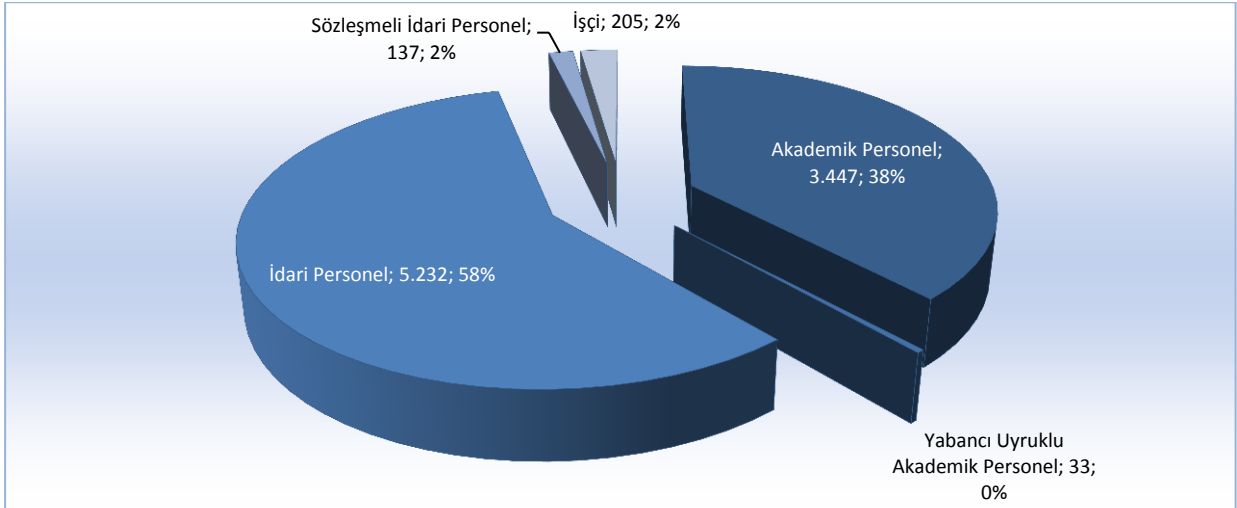
Ankara Üniversitesinde 2012 yılında 3.447 akademik, 33 yabancı uyruklu akademik, 5.232 idari, 137 sözleşmeli idari (657/4-B) ve 205 (173'ü sürekli 32'si geçici) işçi olmak üzere toplam 9.054 personel bulunmaktadır. Toplam personelin %38,07'si akademik, %0,36'sı yabancı uyruklu akademik, %57,79'u idari, %1,51'i sözleşmeli idari (657/4-B) personel ve %2,26'sı da işçilerden oluşmaktadır. 2011 yılında İdari personel sayısındaki artış ve sözleşmeli personel sayısındaki azalışın nedeni 6223 Sayılı Kanun'un verdiği yetki ile Bakanlar Kurulunun 2011/632 sayılı KHK ile verdiği karar doğrultusunda sözleşmeli personellerin memur kadrolarına alınmasıdır. Bu kapsamda 1.303 sözleşmeli personel memur kadrosuna geçmiştir.

Tablo-7 2010-2012 Yılları Personel Sayıları

Personel Sınıfı	2010 Yılı	2011 Yılı	2012 Yılı	2012 Yılı'nın Önceki Yıla Göre Değişimi (%)
Akademik Personel	3.376	3.398	3.447	1,44
Yabancı Uyruklu Akademik Personel	19	28	33	17,86
İdari Personel	3.996	5.299	5.232	-1,26
Sözleşmeli İdari Personel	1.355	46	137	197,83
İşçi	223	214	205	-4,21
Toplam	8.969	8.985	9.054	0,77

Kaynak: Personel Daire Başkanlığı

2012 yılı verileri Eylül ayı sonu itibarıyla.

Grafik-2 2012 Yılı Personel Sayılarını Dağılımı**D.1. Akademik Personel**

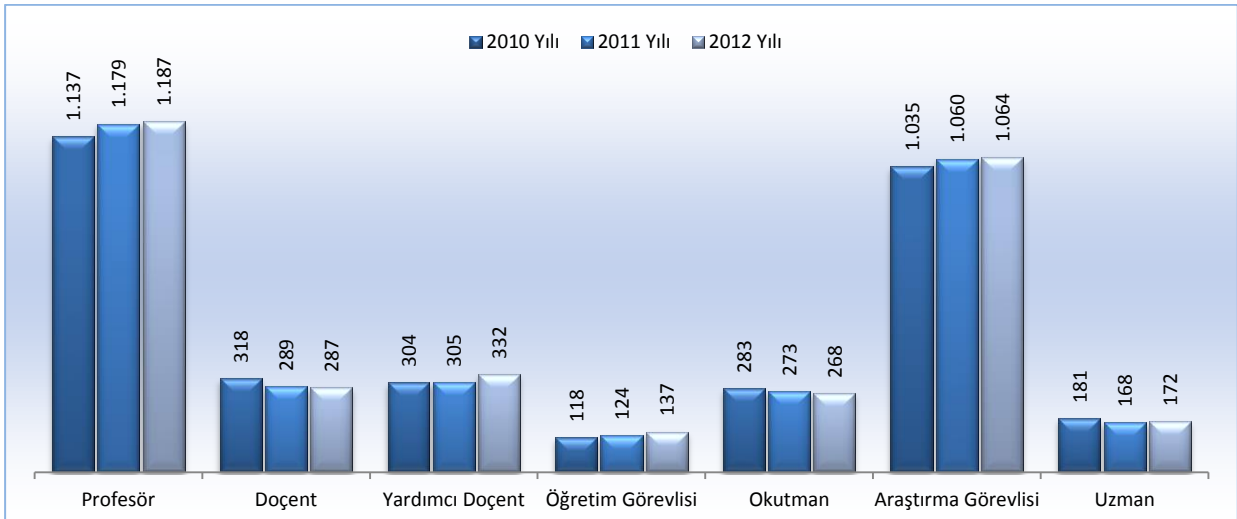
Akademik personel kadrolarının 2010-2012 yılları itibariye dağılımı aşağıdaki tabloda gösterilmiştir.

Tablo-8 Akademik Personelin Kadro ve İstihdam Şekline Göre Dağılımı (2010-2012)

Akademik Personel	2010 Yılı	2011 Yılı	2012 Yılı	2012 Yılı'nın Önceki Yıla Göre Değişimi (%)
Profesör	1.137	1.179	1.187	0,68
Doçent	318	289	287	-0,69
Yardımcı Doçent	304	305	332	8,85
Öğretim Görevlisi	118	124	137	10,48
Okutman	283	273	268	-1,83
Araştırma Görevlisi	1.035	1.060	1.064	0,38
Uzman	181	168	172	2,38
Çevirici	0	0	0	-
Eğitim-Öğretim Planlamacısı	0	0	0	-
Toplam	3.376	3.398	3.447	1,44

Kaynak: Personel Daire Başkanlığı

2012 yılı verileri Eylül ayı sonu itibariyledir.

Grafik-3 Yıllar İtibariyle Akademik Personel Sayıları

D.2. İdari Personel

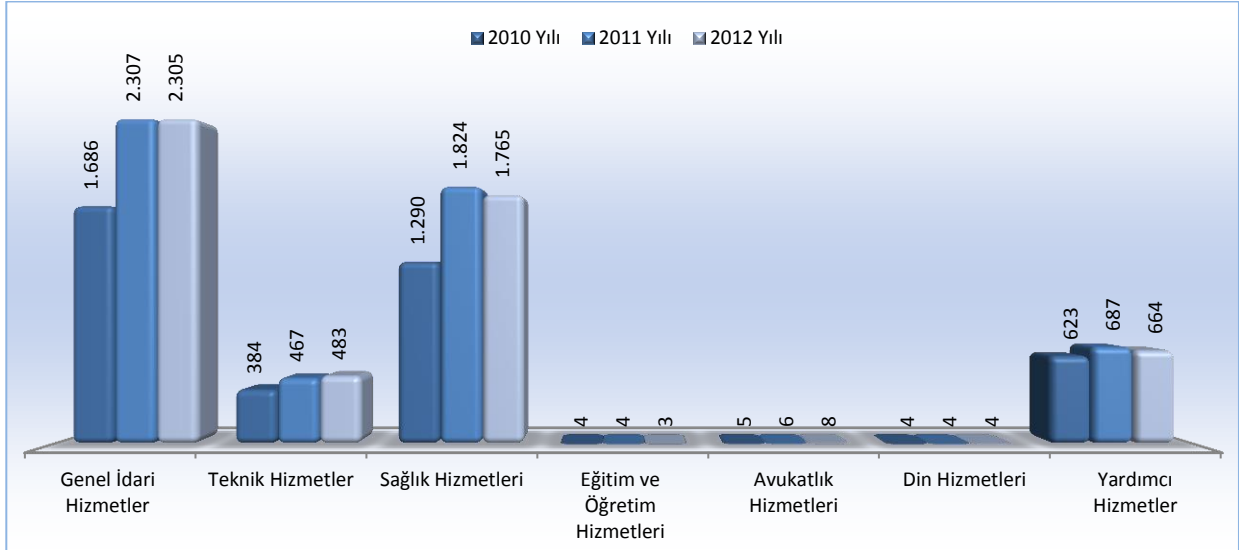
2012 yılı itibariyle tahsis edilen 5.232 adet dolu kadro sayısının %51,89'sını kadın, %48,11'ünü erkek personel oluşturmaktadır. İdari personel kadrolarının 2010-2012 yılları itibariye dağılımı aşağıdaki tabloda gösterilmiştir.

Tablo-9 İdari Personelin Yıllar İtibariyle Kadro Dağılımı (2010-2012)

Hizmet Sınıfı	2010 Yılı	2011 Yılı	2012 Yılı	2012 Yılı'nın Önceki Yıla Göre Değişimi (%)
Genel İdari Hizmetler	1.686	2.307	2.305	-0,09
Teknik Hizmetler	384	467	483	3,43
Sağlık Hizmetleri	1.290	1.824	1.765	-3,23
Eğitim ve Öğretim Hizmetleri	4	4	3	-25,00
Avukatlık Hizmetleri	5	6	8	33,33
Din Hizmetleri	4	4	4	0,00
Yardımcı Hizmetler	623	687	664	-3,35
Toplam	3.996	5.299	5.232	-1,26

Kaynak: Personel Daire Başkanlığı
2012 yılı verileri Eylül ayı sonu itibariyledir.

Grafik-4 Yıllar İtibariyle İdari Personel Sayıları

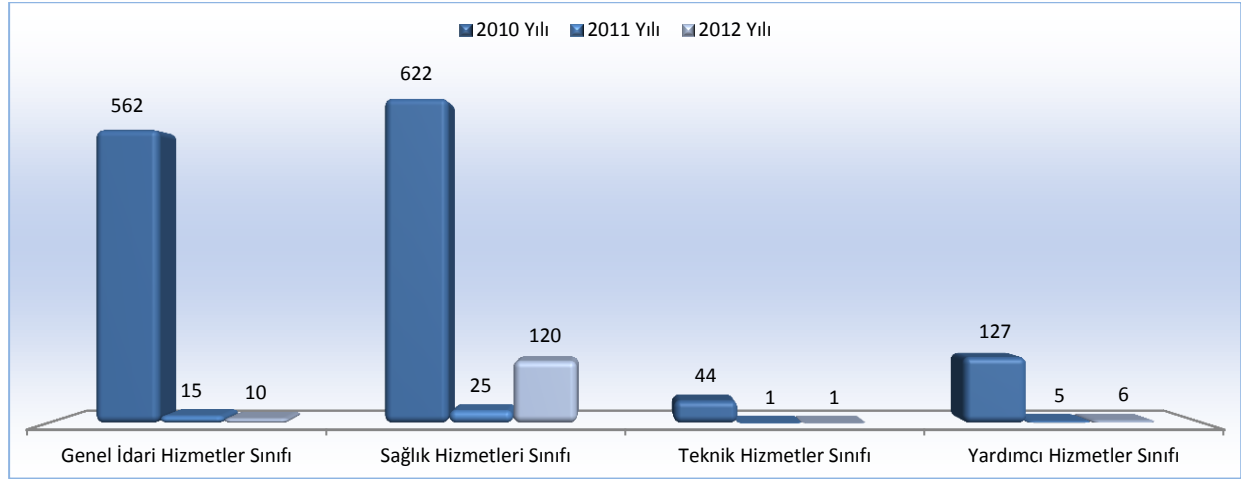


2012 yılında Teknik Hizmetler Sınıfında %3,43 oranında, Avukatlık Hizmetleri Sınıfında %33,33 oranında artış yaşanırken, Genel İdari Hizmetler Sınıfında %0,09, Sağlık Hizmetleri Sınıfında %3,23, Eğitim ve Öğretim Hizmetleri Sınıfında %25,00 ve Yardımcı Hizmetler Sınıfında 3,35 oranında azalma görülmektedir. 2012 Eylül ayında Üniversitemiz genelinde görevde yükselme ve unvan değişikliği sınavı yapılmış olup, hizmet sınıfları arasındaki değişimler bu nedenden kaynaklanmaktadır.

Tablo-10 Sözleşmeli Personelin Hizmet Sınıfı Bazında Dağılımı (2010-2012)

Hizmet Sınıfı	2010 Yılı	2011 Yılı	2012 Yılı	2012 Yılı'nın Önceki Yıla Göre Değişimi (%)
Genel İdari Hizmetler Sınıfı	562	15	10	-33,33
Sağlık Hizmetleri Sınıfı	622	25	120	380,00
Teknik Hizmetler Sınıfı	44	1	1	0,00
Yardımcı Hizmetler Sınıfı	127	5	6	20,00
Toplam	1.355	46	137	197,83

Kaynak: Personel Daire Başkanlığı
2012 yılı verileri Eylül ayı sonu itibariyledir.

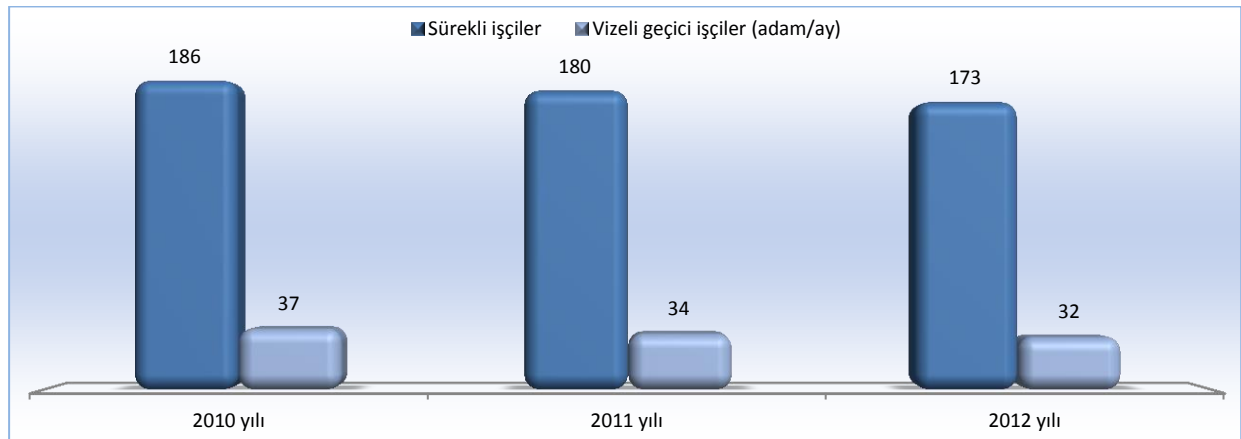
Grafik-5 Sözleşmeli Personelin Hizmet Sınıfı Bazında Dağılımı

2011 yılı itibariyle 180'i sürekli 34'ü geçici olmak üzere toplam 214 işçi kadrosu bulunmakta iken 2012 yılında bu sayı %4,21 oranında azalarak 205 olmuştur.

Tablo-11 İşçilerin Kadro Dağılımı (2010-2012)

İşçiler (Çalıştıkları Pozisyonlara Göre)	2010 yılı	2011 yılı	2012 yılı	2012 Yılı'nın Önceki Yıla Göre Değişimi (%)
Sürekli işçiler	186	180	173	-3,89
Vizeli geçici işçiler (adam/ay)	37	34	32	-5,88
Toplam	223	214	205	-4,21

Kaynak: Personel Daire Başkanlığı
2012 yılı verileri Eylül ayı sonu itibariyledir.

Grafik-6 İşçilerin Kadro Dağılımı**E. Fiziksel Kaynaklar****E.1. Fiziksel Yapı**

Ankara Üniversitesi çok yerleşkeli yapıya sahip bir şehir üniversitesi niteliğindedir. Üniversitemiz, Ankara şehir merkezinde 7, ilçelerde 6 olmak üzere toplam 13 yerleşkeye yayılmış 14 fakülte, 3 yüksekokul ve 9 meslek yüksekokulu, 1 devlet konservatuvarı, 13 enstitü ve 35 araştırma ve uygulama merkezi ile eğitim-öğretim ve araştırma hizmeti vermektedir.

Tablo-12 Akademik Birimlerin Yerleşim Yerine Göre Dağılımı

Yerleşke Adı	Fakülteler	Yüksekokullar	Enstitüler		Devlet Konservatuvarı	Rektörlüğe Bağlı Bölümler	Merkezlere	Araştırma Uygulama Merkezleri		
Tandoğan	1- Eczacılık 2- Mühendislik 3-Fen	1-Beden Eğitimi ve Spor	1- Nükleer Bilimler					1-AGDEJAM 2-LAMER 3-GAMER		
Cebeci	4-Eğitim Bilimleri 5-Hukuk 6-İletişim 7-Siyasal Bilgiler	2-Adalet Meslek	2-Eğitim Bilimleri			1-Türk Dili 2-Güzel Sanatlar		4-ATAUM 5-İLAUM 6-KASAUM 7-ÇOKAUM	8-KİGAUM 9-FİSAUM 10- ÇOGEM 11-KİBMER	12-İKDAM 13-ÖZEAUM 14- ONKOLOJİ AUM 15-POLİTİK PSİKOLOJİ
Sıhhiye	8-Dil ve Tarih-Coğrafya 9-Tıp							16-OTAM 17-TÜCAUM	18-ANKAMER	
Dikimevi			3-Adli Bilimler 4-Hepatoloji					19-OTİS.Ç.T.T.AUM 20-PKUAM	21-ÜSAUM 22-AÜBAUM	
Keçiören		3- Sağlık Hizmetleri Meslek 4-GAMA Meslek				3-Enformatik	1-Sürekli Eğitim Merkezi (ANKUSEM)	23-ÖLÇME VE DEĞERLENDİRME		
Dışkapı	10-Veteriner 11-Ziraat	5-Ev Ekonomisi	5-Gıda Güvenliği					24-CSAUM 25-ASAUM	26-AKÇAM	
Gölbaşı		6-Yabancı Diller	6-Su Yönetimi 7- Hızlandırıcı Teknolojileri 8-Fen Bilimleri	9-Sağlık Bilimleri 10-Biyoteknoloji 11-Sosyal Bilimler			2-Uzaktan Eğitim Merkezi (ANKUZEM)	27- TÖMER 28- YEBİM 29-SÜPERİLETKENLİK		
Gümüşdere		7-Başkent Meslek	12-Türk İnkılap Tarihi		1-Devlet Konservatuvarı			30-ANÜNSAM		
Beypazarı		8-Beypazarı Meslek								
Kalecik		9-Kalecik Meslek								
Elmadağ		10-Elmadağ Meslek								
Haymana		11-Haymana Meslek								
Nallıhan		12-Nallıhan Meslek								
Yerleşke Dışında Olan Birimler	12-Dış Hekimliği 13-İlahiyat 14-Sağlık Bilimleri		13-Kök Hücre					31-AÇAUM 32-ADAUM 33-ANKÜSAM	34-YAŞAM 35-ASTR.U.M.	

Rektörlük ile rektörlüğe bağlı idari birimlerin büyük çoğunluğu Tandoğan Yerleşkesinde, Sağlık, Kültür ve Spor Daire Başkanlığı Cebeci Yerleşkesinde, Yapı İşleri ve Teknik Daire Başkanlığı ise Gölbaşı Yerleşkesinde faaliyetlerini sürdürmektedir.

E.1.1. Taşınmazlar

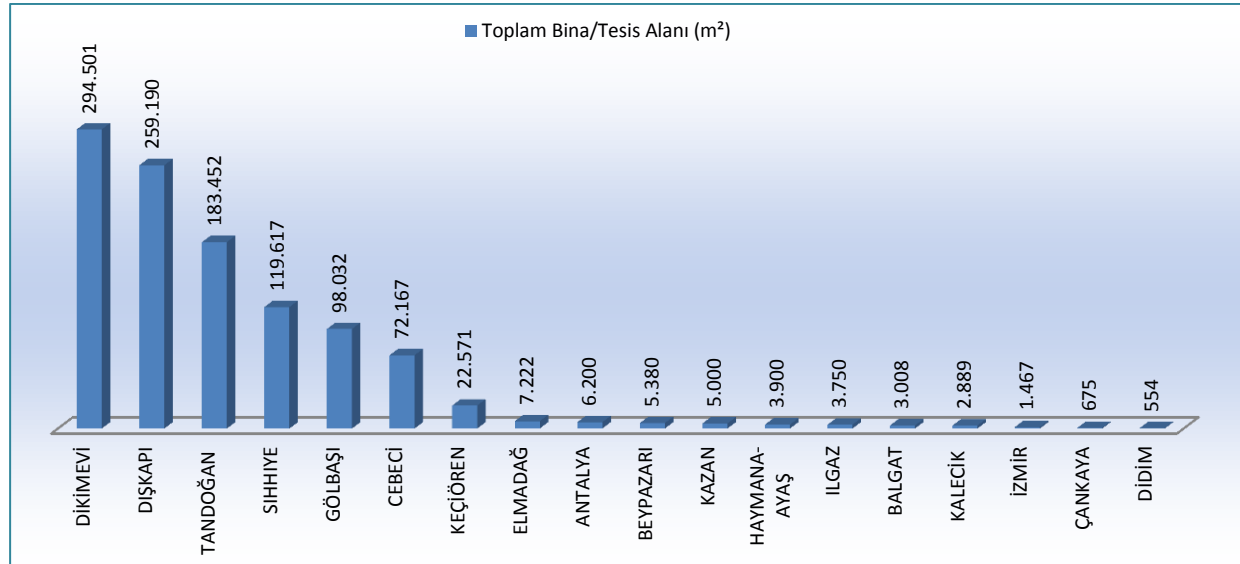
Üniversitemizin Ankara merkez ve ilçelerindeki yerleşkelerin haricinde Ankara dışında, öğrencilerin mesleki uygulamalarında becerilerini geliştirmelerine yardımcı olacak uygulama alanları bulunmaktadır. Ankara Üniversitesi mülkiyet durumuna göre arsa/arazi alanı toplam 10.484.107 m² alanda hizmetlerini sürdürmekte olup, bina/tesis yerleşim alanı toplam 1.089.575 m²'dir.

Tablo-13 Mülkiyet Durumuna Göre Taşınmazlar

Yerleşke Adı	Toplam Arsa/Arazi Alanı (m ²)	Toplam Bina/Tesis Alanı (m ²)
TANDOĞAN	233.758	183.452
CEBECİ	67.983	72.167
SIHHIYE	62.366	119.617
DİKİMEVİ	114.200	294.501
DIŞKAPI	540.652	259.190
KEÇİÖREN	23.250	22.571
GÖLBAŞI	1.187.900	98.032
BEYPAZARI	501.670	5.380
KALECİK	204.445	2.889
HAYMANA-AYAŞ	4.702.209	3.900
KAZAN	2.397.213	5.000
ELMADAĞ	10.838	7.222
AHLATILIBEL	122.908	0
BALGAT	0	3.008
ÇANKAYA	56.965	675
ANTALYA	86.000	6.200
BURSA	9.912	0
DİDİM	51.200	554
ESKİŞEHİR	108.952	0
ILGAZ	0	3.750
İZMİR	0	1.467
KASTAMONU	1.686	0
Toplam	10.484.107	1.089.575

Kaynak: Yapı İşleri ve Teknik Daire Başkanlığı

Grafik-7 Mülkiyet Durumuna Göre Taşınmazlar



2011 yılı sonu itibariyle 1.047.662 m² olan Üniversitemiz toplam kapalı alanı, 2012 yılında Gölbaşı Yerleşkesinde Beden Eğitimi Yüksekokulunun, BEYAS Arşiv Binasının ve Süperiletkenlik Merkez Binasının; Dikimevinde 200 Yataklı Çocuk Hastanesinin tamamlanması ile 1.089.575 m² ye yükselmiştir. Toplam kapalı hizmet alanlarında %4 oranında bir artış meydana gelmiştir.

Tablo-14 2012 Yılı İlave Taşınmazlar

Birimin Bulunduğu Yerleşke Adı	Birim Adı	Alan (m ²)
2011 Yılı Sonu İtibariyle Toplam Kapalı Alan (m²)		1.047.662,00
DİKİMEVİ	200 Yataklı Çocuk Hastanesi	20.000,00
GÖLBAŞI	Süperiletkenlik Merkezi Binası	5.636,00
GÖLBAŞI	BEYAS Arşiv Binası	1.277,00
GÖLBAŞI	Beden Eğitimi Spor Yüksekokulu Binası	15.000,00
2012 Yılı Sonu İtibariyle Toplam Kapalı Alan (m²)		1.089.575,00
Değişim Oranı		4,00%

Kaynak: Yapı İşleri ve Teknik Daire Başkanlığı

Tablo-15 2012 Yılı Eğitim ve Uygulama Alanları

	Amfi	Sınıf	Atölye	Laboratuvarlar	Toplam
Kapasite: 0-50	26	597	41	447	1.111
Kapasite: 51-75	2	104	1	17	124
Kapasite: 76-10	9	59	2	11	81
Kapasite: 101-150	18	35	0	3	56
Kapasite: 151-250	16	6	0	3	25
Kapasite: 251-Üzeri	14	3	0	1	18
Toplam	85	804	44	482	1.415

Not: 2011 yılsonu eğitim ve uygulama alan değerlerine BESYO'nun 2012 Eylül ayı değerleri ilave edilmiştir.

2012 yılı itibariyle teorik eğitimin sunulduğu amfi ve sınıf sayısı toplamı 889, laboratuvar ve atölyelerin toplamı ise 526'dır. Bu çerçevede eğitim ve uygulama alanı 1.415'e ulaşmıştır.

Tablo-16 2012 Yılı Öğrenci Evleri Kapasiteleri

Öğrenci Evi	Alan (m ²)	Kapasite (Kişi)	Yararlanan Kişi Sayısı
Cumhuriyet Öğrenci Evi	8.250	172	225
Fahriye Özaka Öğrenci Evi	500	100	100
Keçiören Öğrenci Evi	3.225	101	93
Milli Piyango Öğrenci Evi	10.700	328	456
Vehbi Koç Öğrenci Evi	5.000	200	236
Yıldırım Beyazıt Erkek Öğrenci Evi	4.500	177	370
Yıldırım Beyazıt Kız Öğrenci Evi	4.480	127	234
Toplam	36.655	1.205	1.714

Kaynak: Sağlık, Kültür ve Spor Daire Başkanlığı

Üniversitemize bağlı 7 adet öğrenci evi ile öğrencilerimize barınma hizmeti sunulmaktadır. Ayrıca Milli Piyango Öğrenci Evinde 1 adet 8 odalı, 16 yatak kapasiteli misafirhane bulunmaktadır.

E.1.2. Taşınır

Üniversitemiz bünyesine 2012 yılında alınan taşınır ile mevcut kullanımda bulunan taşınır aşağıdaki tablolarda gösterilmektedir.

Tablo-17 2012 Yılında Satın Alınan Taşınır

Hesap Kodu	Dayanıklı Taşınır	Ölçü Birimi	Miktar
253	Tesis, Makine ve Cihazlar	Adet	2.580
254	Taşıtlar Grubu	Adet	7
255	Demirbaşlar Grubu	Adet	51.969

Kaynak: Strateji Geliştirme Daire Başkanlığı

Veriler 2012 Eylül ayı sonu tarihi itibarıyla olup, 2012 yılı satın alınan taşınırın yanı sıra başış, devir giriş ile projeden giren tüm girişler dahildir.

Yukarıdaki tablodaki değerlerde taşınır hesap cetvelinde kullanılan hesaplar baz alınmıştır. I. düzeyde 253 makine ve cihazlar grubunda toplam 73.545, 254 taşıtlar grubunda toplam 240, 255 demirbaşlar grubunda 1.006.334 taşınır kayıtlıdır.

Tablo-18 2012 Taşıtlar Grubu

Taşıtların Cinsi	Göreve Tahsis Edilmiş Kuruma Ait Taşıtlar	Hizmet Alım Yoluyla Edinilmiş Taşıtlar	Toplam
Otomobiller (Binek)	18	37	55
Yolcu Taşıma Araçları (Otobüs, Minibüs, Midibüs)	28	2	30
Yük Taşıma Araçları (Pick-up, Kamyonet, Kamyon)	19	-	19
Hafif Ticari Araç	-	3	3
Arazi Taşıtları	1	-	1
Özel Amaçlı Taşıtlar (Ambulans, Cenaze Aracı, Tankerler)	11	-	11
Motorsuz Kara Araçları (Bisiklet, Römork)	120	-	120
Tekneler (Spor Amaçlı, Şişirilebilir)	13	-	13
Botlar	5	-	5
Yelkenliler	7	-	7
Kanolar ve Kayıklar	9	-	9
Toplam	231	42	273

Kaynak: Strateji Geliştirme Daire Başkanlığı, İdari ve Mali İşler Daire Başkanlığı

Not: Veriler 2012 Eylül ayı sonu itibarıyla.

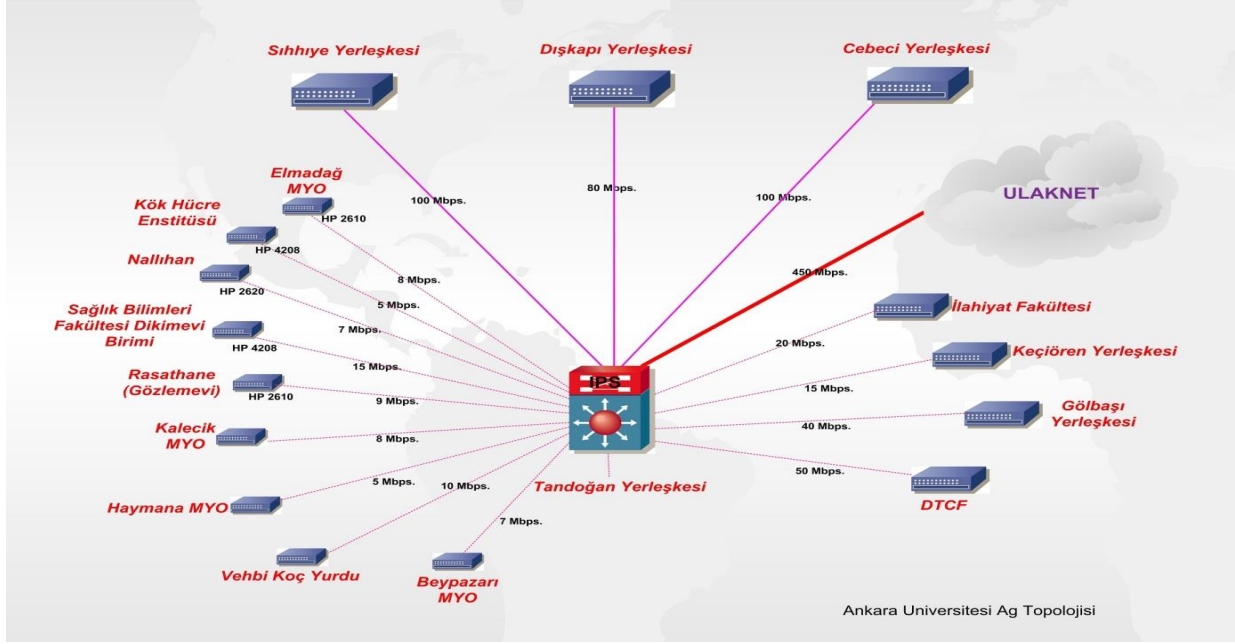
E.2. Kütüphane ve Teknolojik Kaynaklar

E.2.1. Teknolojik Kaynaklar

Üniversitemizin ağ alt yapısı fiber omurgalı ve yıldız topolojisine sahip olup fiber optik kablolar yerleşkelerde tüm toplama noktalarına çekilmiş ve kullanıcılar için aktif ağ ucu götürülmüş durumdadır.

Aktif Cihazlar ve Ağ Altyapısı

Üniversitemiz 450 Mbps hızında Metro Ethernet bağlantısı ile ULAKNET üzerinden internet erişimine sahiptir. Üye kurumların kullanıcılarının, diğer eğitim kurumlarında da sorunsuzca ağ kullanımını amaçlayan EDUROAM (Education Roaming-Eğitim Gezintisi) üyesi olan Üniversitemizin kablosuz ağı kapsama alanı günden güne büyümektedir.

Şekil-3 Ankara Üniversitesi Ağ Topolojisi**Tablo-19 Ankara Üniversitesi Ulusal Akademik Ağ Kullanım İstatistikleri (2010-2012)**

	2010 Yılı	2011 Yılı	2012 Yılı
Giriş	227,68 TB	303,42 TB	360,75 TB
Çıkış	303,35 TB	137,43 TB	146,48 TB
Toplam	531,03 TB	440,85 TB	507,23 TB

Kaynak: Bilgi İşlem Daire Başkanlığı
TB: Tera Byte

Tablo-20 Teknolojik Kaynaklar (2010-2012)

	2010 Yılı	2011 Yılı	2012 Yılı	2012 Yılı'nın 2011 Yılına Göre Değişimi (%)
Sunucular	107	145	159	9,66
Masaüstü Bilgisayar	10.924	11.489	11.314	-1,52
Taşınabilir Bilgisayar	2.901	3.354	4.552	35,72

Kaynak: Strateji Geliştirme Daire Başkanlığı
2012 yılı verileri eylül ayı sonu itibarıyla.

Tablo-21 Diğer Bilgi ve Teknolojik Kaynaklar (2010-2012)

	2011 Yılı	2011 Yılı	2012 Yılı
Projeksiyon	1.287	1.313	1.381
Slayt Makinesi	198	181	46
Tepegöz	391	367	352
Episkop	1	1	1
Barkot Okuyucu	106	415	420
Yazıcı	4.183	4.834	4.732
Baskı Makinesi	28	27	27
Fotokopi Makinesi	315	320	314
Faks	186	195	191
Fotoğraf Makinesi	185	219	243
Kameralar	869	568	1.240
Televizyonlar	2.230	2.420	2.480
Tarayıcılar	277	188	356
Müzik Setleri	90	89	86
Mikroskoplar	2.352	2.384	2.404
DVD, CD Okuyucu	105	471	422

Kaynak: Strateji Geliştirme Daire Başkanlığı
2012 yılı verileri eylül ayı sonu itibarıyla.

E.2.2. Kütüphane Kaynakları

Üniversitemizde 13'ü Fakülte, 2'si Enstitü, 1'i Devlet Konservatuvarı, 1'i Beden Eğitimi ve Spor Yüksekokulu, 8'i Meslek Yüksekokulu ve 6'sı Araştırma ve Uygulama Merkezlerinde olmak üzere toplam 31 adet gelişmiş kütüphane vardır.

Tablo-22 Kütüphanesi Olan Birimler

Fakülteler	Enstitüler	Devlet Konservatuvarı/ Yüksekokullar	Meslek Yüksekokulları	Araştırma ve Uygulama Merkezleri		
1-Dil ve Tarih-Coğrafya	1-Hızlandırıcı Teknolojileri	1-Beden Eğitimi ve Spor	1-Adalet	1-Afrika Çalışmaları		
2-Dış Hekimliği			2-Başkent			
3-Eczacılık			3-Beypazarı			
4-Eğitim Bilimleri			2-Türk İnkılap Tarihi	2-Devlet Konservatuvarı	4-Elmadağ	2-Avrupa Toplulukları
5-Fen					5-Haymana	3-Fikri ve Sinaî Haklar
6-Hukuk					6-Kalecik	4-Latin Amerika Çalışmaları
7-İlahiyat					7-Nallıhan	5-Politik Psikoloji
8-İletişim					8-Sağlık Hizmetleri	6-Türkçe ve Yabancı Dil
9-Sağlık Bilimleri						
10-Siyasal Bilgiler						
11-Tıp						
12-Veteriner						
13-Ziraat						

Kaynak: Kütüphane ve Dokümantasyon Daire Başkanlığı

Bilgi kaynaklarının satın alınması, dergi aboneliklerinin gerçekleştirilmesi, bütçelendirilmesi, elektronik veri tabanı hizmetleri, Üniversitemiz Kütüphane Otomasyon Programı (MILAS) ile ilgili işlemler, açık arşiv ve çevrimiçi yayınevi hizmetleri Tandoğan yerleşkesinde bulunan Kütüphane ve Dokümantasyon Daire Başkanlığı tarafından yürütülmektedir.

Üniversitemiz yayınlarının elektronik arşivinin oluşturulması, Üniversitemiz akademisyenleri tarafından üretilmiş bilgilere serbest, kolay, hızlı ve ücretsiz olarak erişim sağlanarak Üniversitemizin bilimsel çalışmalarının daha geniş bir kitle tarafından tanınması ve kullanılması amacıyla Açık Arşiv sistemi bulunmaktadır. Bu sistem, Ankara Üniversitesi öğretim üyesi ve öğretim yardımcılarının uluslararası indekslerde yer alan bilimsel dergilerde yayınlanmış veya yayınlanabilir kararı verilmiş çalışmaları, bildirimleri, proje metinleri, konferans metinleri, raporları, ders notları ve kitaplarda yer almış bölümlerin basılı veya elektronik kopyaları yer almaktadır.

Üniversitemiz öğretim elemanları ve araştırmacılarının kendi bilimsel çalışmalarından oluşan açık arşiv sistemine 2012 yılında 17.061 makale, 374 tez, 58 proje raporu, 3 kitap ve 1 konferans metni olmak üzere 17.497 yayın eklenmiştir. Google akademik, OAISTER gibi çeşitli tarama motorları tarafından da taranan Ankara Üniversitesi açık arşivi, OAI'ye kayıtlıdır. Ankara Üniversitesi web sayfasında yer alan kütüphane linkinden tüm araştırmacıların erişebildiği Açık Arşiv Sisteminde 23.823 yayın bulunmaktadır.

Tablo-23 2012 Yılı Açık Erişim Sistemindeki Veri Türlerinin Belge Formatlarına Göre Dağılımı

Türü	HTML	PDF	PPT	WORD	XML	Diğer	Toplam
Makale	70	19.381		4			19.455
Kitap İçinde Bölüm	8	21					29
Proje Raporu	83	462		95			640
Konferans, Çalıştay Metinleri ve Bildiriler	29	29	14	2			74
Kitap		23					23
Tez	1	3.595	1	4	1		3.602
Diğer							0
Toplam	191	23.511	15	105	1	0	23.823

Kaynak: Kütüphane ve Dokümantasyon Daire Başkanlığı

Tablo-24 2010-2012 Toplam Açık Erişim Sistemindeki Veri Türleri

Türü	2010 Yılı Toplamı	2011 Yılı Toplamı	2012 Yılı Toplamı
Makale	2.650	2.344	19.455
Kitap İçinde Bölüm	21	29	29
Proje Raporu	125	560	640
Konferans, Çalıştay Metinleri ve Bildiriler	75	73	74
Kitap	3	19	23
Tez	2.765	3.281	3.602
Diğer	5	11	0
Toplam	5.644	6.317	23.823

Kaynak: Kütüphane ve Dokümantasyon Daire Başkanlığı

Türkiye Bilimler Akademisi (TUBA) öncülüğünde başlatılan ve 58 üniversitenin katılımıyla oluşan Açık Ders Kaynakları Konsorsiyumu çalışmalarını yürüten ve yönlendiren Açık Ders Kaynakları Konsorsiyum Yürütme Kuruluna 2007 yılında üye olan Üniversitemiz, 2012 yılı itibarıyla 34 ders ile katkı sağlamaktadır.

Ankara Üniversitesi internette Türkçe içeriğe ulusal destek sağlamak ve üniversitenin bilimsel potansiyelini tüm araştırmacıların hizmete sunmak amacıyla başlattığı telifi Ankara Üniversitesinde olan bilimsel dergiler ile Fakülteler tarafından yayınlanan kitaplar tam metin olarak hizmete açılmıştır. Üniversite birimleri tarafından yayınlanan 38 dergi ilk sayısından günümüze yayınlanan tüm sayıları ile tam metin olarak yaklaşık 18.307 makale hizmete sunulmaktadır. Dergilere paralel olarak üniversitenin birimleri tarafından yayınlanan kitaplarda tam metin olarak erişime açılmaktadır. Ayrıca Üniversitemiz tarafından yayınlanan 6 adet bülten de tam metin olarak erişime açılmıştır.

Ankara Üniversitesinin Online yayınevine 2009 yılında gazeteler ve yazma eserler de eklenerek kapsamı genişletilmiştir. Üniversitenin Siyasal Bilgiler Fakültesi kütüphanesinde bulunan gazetelerin 1.940 yılına kadar olan sayıları taranarak bilgisayar ortamında tam sayfa hizmete sunulmaktadır. Aralık 2012 itibarı ile veri tabanında Osmanlıca ve Türkçe olmak üzere 18 adet gazete hizmete sunulmuştur. Ayrıca online yayınevine 2012 yılında 2 Dergi, 109 sayıda 1.026 Makale, 6 Kitap, 31 sayı Bülten, 6.174 gün gazete eklenmiştir.

Tablo-25 2010-2012 Yılları Alınan Kütüphane Kaynakları

	2010 Yılı			2011 Yılı			2012 Yılı		
	Basılı	Elektronik	Toplam	Basılı	Elektronik	Toplam	Basılı	Elektronik	Toplam
Kitap Sayısı	13.871	0	13.871	11.644	-	11.644	323		323
Dergi Aboneliği Sayısı	631	77	708	660	-	660	537	113	650
Abone Olunan Süreli Yayın Sayısı	-	-	-	29	-	29			0
Abone Olunan Veri Tabanı Sayısı	0	10	10	-	-	0	5		5
Yazma Eser	0	0	0	-	-	0			0
Toplam	14.502	87	14.589	12.333	0	12.333	865	113	978

Kaynak: Kütüphane ve Dokümantasyon Daire Başkanlığı

Tablo-26 2010-2012 Yılları Toplam Kütüphane Kaynakları

	2010 Yılı			2011 Yılı			2012 Yılı		
	Basılı	Elektronik	Toplam	Basılı	Elektronik	Toplam	Basılı	Elektronik	Toplam
Kitap Sayısı	723.000	38.000	761.000	727.000	72.000	799.000	756.169	78.987	835.156
Dergi Aboneliği Sayısı	9.155	30.761	39.916	9.155	30.761	39.916	9.448	33.243	42.691
Abone Olunan Süreli Yayın Sayısı	-	-	-	660	-	660	537	113	650
Abone Olunan Veri Tabanı Sayısı	0	81	81	-	75	75		76	76
Yazma Eser	17.000	0	17.000	17.000	-	17.000	17.000		17.000
Toplam	749.155	68.842	817.997	753.815	102.836	856.651	783.154	112.419	895.573

Kaynak: Kütüphane ve Dokümantasyon Daire Başkanlığı

2012 yılı içinde Kütüphane ve Dokümantasyon Daire Başkanlığı tarafından birimlerin talepleri doğrultusunda 4.977 kitap alınmıştır. Ankara Üniversitesi birim kütüphanelerinde ve 15.000 cilt Dil ve Tarih-Coğrafya Fakültesi kütüphanesinde olmak üzere toplam 17.000 cilt yazma eser bulunmaktadır.

II. PERFORMANS BİLGİLERİ

A. Temel Politikalar ve Öncelikler

Kamu kaynaklarının ihtiyaçlar doğrultusunda tahsisi ve etkili kullanımında bütçesel süreçten beklenen; politika oluşturma, planlama ve bütçeleme arasındaki bağın iyi bir şekilde kurulmasıdır. Üniversitemiz kaynaklarının öncelikler çerçevesinde etkin, ekonomik ve verimli kullanılması ve şeffaflığın sağlanması ilkeleri gereği hazırlanan performans programı ile Üniversite faaliyetlerinin hedef ve göstergelere dayalı olarak izlenmesi ile kamuoyunun bilgilendirilmesi amaçlanmaktadır.

5018 sayılı Kamu Mali Yönetimi ve Kontrol Kanunu ile mali saydamlık ve hesap verilebilirlik kavramları ön plana çıkmaktadır. Bu değerlerin uygulanabilirlik aşamasında, Kamu Mali Yönetim sistemimize dahil edilen araçlarından bir tanesi de performans esaslı bütçeleme sistemidir. Performans esaslı bütçeleme kurumsal düzeyde temel unsurlarını; Stratejik Plan, Performans Programı ve Faaliyet Raporu oluşturmaktadır.

Üniversitemizin 2008-2012 dönemi Stratejik Planında yer alan misyon, vizyon, stratejik amaçlar ve hedefler doğrultusunda hazırlanan 2013 Mali Yılı Performans Programı; döneme ilişkin performans hedeflerini, bu hedeflere ulaşmak için yürütülecek faaliyetler ile faaliyetler için doğan kaynak ihtiyacını ve performans göstergelerini içeren programı ifade etmektedir. 2013 yılı kurumsal düzeyde performans programı hedef ve faaliyetlerine geçmeden önce 2013-2015 dönemine ilişkin makro politikalarla yükseköğretime ilişkin temel öncelikler izleyen bölümde ele alınmıştır.

A.1. Makro Mali Politika Belgeleri

DOKUZUNCU KALKINMA PLANI (2007-2013)

Plan döneminde ortaöğretim okullaşma oranlarındaki artışla birlikte yükseköğretime olacak talep artışını karşılamak üzere, yükseköğretim okullaşma oranının yüzde 38'lerden yüzde 48'e ulaşması planlanmaktadır. Bu açıdan bakıldığında okullaşma oranlarındaki artışla ekonomide yükseköğretime ayrılan kaynağın hem kamu bütçesinde hem de özel sektör ve hanehalkının bütçesi içinde artacağı öngörülmüştür.

Planın önemli unsurlarından bir tanesi Ar-Ge harcamaları ile birlikte üniversitelerin ülke ekonomisiyle çok daha fazla entegre olmasıdır. Plan dönemi sonunda Ar-Ge harcamalarının yaklaşık iki kat artarak GSYH'nın % 2'sine çıkarılması planlanmıştır. Bu artışın odak noktasında ülke sanayisi ile gelişen işbirliği çerçevesinde araştırmacıların yaklaşık % 70'ine sahip üniversiteler gelmektedir.

ORTA VADELİ PROGRAM (2013-2015)

Türkiye 2011 ve 2012 yıllarında dünyada yavaşlayan büyüme oranlarını aksine büyüme hızındaki artış ile büyüme performans ortalamasının üstünde olan ülkeler grubunda yer almıştır. 2013 yılında büyüme oranının yüzde 4 düzeyinde olması beklenmektedir.

2013-2015 dönemini kapsayan Orta Vadeli Programın temel amacı; potansiyel büyüme hızına ulaşmak, cari işlemler açığını azaltmak, enflasyonu düşürmek, kamu mali dengelerini iyileştirmek ve böylece makroekonomik ve finansal istikrarı güçlendirmek, istihdamı artırmak, yurtiçi tasarrufları artırmak ve bu şekilde makroekonomik istikrarı güçlendirmek şeklinde ifade edilmektedir.

2013-2015 Dönemi Orta Vadeli Program çerçevesinde belirlenen IV. Program Dönemi Gelişme Eksenleri;

- a. Rekabet Gücünün Artırılması
- b. İstihdamın Artırılması
- c. Beşeri Gelişme ve Sosyal Dayanışmanın Güçlendirilmesi
- d. Bölgesel Gelişme Ve Bölgesel Gelişmişlik Farklarının Azaltılması
- e. Kamu Hizmetlerinde Kalite ve Etkinliğin Artırılması

şeklinde olup, yükseköğretime ilişkin politikalar ise aşağıdaki şekilde özetlenebilir:

İSTİHDAMIN ARTIRILMASI

Eğitimin İşgücü Talebine Duyarlılığının Artırılması

Eğitimin işgücü talebine duyarlılığının artırılması ve işgücü piyasasında talep edilen nitelik ve nicelikte insan gücünün yetiştirilmesi temel amaçtır. Bu çerçevede;

- i) İş dünyasının talep ettiği nitelikteki işgücünün yetiştirilmesi amacıyla eğitim sistemi ile işgücü piyasası arasındaki uyum; hayat boyu öğrenme perspektifinde girişimcilik kültürünün benimsenmesi ile temel beceri ve yetkinliklerin kazandırılması yoluyla güçlendirilecektir.
- ii) Mesleki eğitimin payı ve kalitesi artırılabilecek, özel kesim ve meslek örgütlerinin mesleki eğitim sürecine idari ve mali yönden aktif katılımının sağlanması için düzenlemeler yapılacaktır.
- iii) Ulusal Yeterlilik Çerçevesi oluşturularak eğitim ve öğretim programları ulusal meslek standartlarına göre güncellenecek ve uyumlaştırılacaktır.

BEŞERİ GELİŞME VE SOSYAL DAYANIŞMANIN GÜÇLENDİRİLMESİ

1. Eğitim Sisteminin Geliştirilmesi

Düşünme, algılama ve problem çözme yeteneği gelişmiş, yeni fikirlere açık, özgüven ve sorumluluk duygusuna sahip, demokratik değerleri ve milli kültürü özümsemiş, farklı kültürleri yorumlayabilen, paylaşıma ve iletişime açık, sanat ve estetik duyguları güçlü, bilgi toplumu gereklerine haiz bireyler yetiştirmek eğitim politikasının temel amacıdır. Eğitim sisteminde 12 yıllık kademeli eğitim uygulamasına geçilmiş olması da dikkate alınarak kaliteyi yükselten bir dönüşüm programı kapsamında;

- i) Eğitimde kalite, rekabet, verimlilik ve fırsat eşitliğini artırmaya yönelik olarak okulları merkeze alan bir örgütlenme ve bütçe sistemi çerçevesinde eğitim yönetimi yeniden yapılandırılacaktır.
- ii) Eğitimin her kademesinde alternatif finansman modelleri geliştirilecek, özel sektörün eğitim yatırımları kalite odaklı bir anlayışla teşvik edilecektir.
- iii) Eğitimin tüm kademelerinde okullaşma oranları artırılabilecek, donanım ve fiziki altyapı geliştirilecek, bilgi ve iletişim teknolojileri etkin bir şekilde kullanılacak, eğitime erişimde bölgeler ve cinsiyet itibarıyla dengesizlikler azaltılacaktır.
- iv) Okul türlerinin azaltıldığı, programlar arası esnek geçişlerin olduğu ve öğrencilerin ruhsal ve fiziksel gelişimleri ile becerilerini artırmaya yönelik sportif, sanatsal ve kültürel aktivitelerin

daha fazla yer aldığı, sınav odaklı olmayan bir müfredat dönüşüm programı uygulanacaktır.

- v) Öğretmen yetiştirme ve geliştirme sistemi, öğretmen ve öğrenci yeterliliklerini esas alan bir performans sistemini de içerecek şekilde yeniden yapılandırılacaktır.
- vi) Orta ve yükseköğretimde öğrenci ve öğretim elemanı değişimine ve hareketliliğine yönelik uluslararası programlar artırılarak sürdürülecek ve bu programlara katılım yaygınlaştırılacaktır.
- vii) YÖK, üniversiteler arasında koordinasyon sağlayan, kalite standartlarını belirleyen ve denetleyen bir kurum haline dönüştürülecektir. Üniversitelerin idari ve mali özerklikleri artırılmak suretiyle yükseköğretim sisteminin rekabetçi bir yapıya kavuşması sağlanacaktır.
- viii) Artan üniversite ve öğrenci sayısına bağlı olarak ortaya çıkan öğretim üyesi gereksinimi karşılanacaktır.

2. Sağlık Sisteminin Geliştirilmesi

Sağlık politikasının temel amacı, vatandaşların ekonomik ve sosyal hayata sağlıklı bireyler olarak katılımını sağlamak ve yaşam kalitelerini yükseltmektir. Bu çerçevede;

- i) Sağlık hizmetlerinin erişilebilirliği, kalitesi ve etkinliği artırılmaya devam edilecektir.
- ii) Koruyucu sağlık hizmetleri güçlendirilerek yaygınlaştırılacaktır.
- iii) İlaçların etkin ve bilinçli kullanımını sağlamak amacıyla sağlık hizmet sunucularına ve vatandaşlara yönelik bilgilendirme faaliyetleri ve bu alandaki denetimler artırılacaktır.
- iv) Üniversite hastanelerinin yapısal sorunları sistematik ve bütünsel bir anlayışla çözüme kavuşturulacaktır.

KAMU HİZMETLERİNDE KALİTE VE ETKİNLİĞİN ARTIRILMASI

1. Politika Oluşturma ve Uygulama Kapasitesinin Artırılması

Kamu yönetimi reform süreci ile kamu idarelerinde stratejik yönetimin gerektirdiği dönüşümün sürdürülmesi, yönetsel kararların stratejik planlara dayanan, orta ve uzun vadeli bakış açısıyla şekillendirilmesi ve bütçenin, uygulanacak politikaların maliyeti, etkilediği kesimler ve fırsat maliyeti de dikkate alınarak kamu idarelerinin performansını gösterecek bir yapıya kavuşturulması temel amaçtır.

Bu çerçevede;

- i) Kamu idarelerinde daha verimli, etkili ve uygulanabilir stratejik planların hazırlanmasına yönelik çalışmalar yapılacak, katılımcı mekanizmalar güçlendirilecektir.
- ii) Kamu yönetiminde stratejik planlar ve performans programları çerçevesinde ölçme, izleme, değerlendirme süreçleri geliştirilecektir.
- iii) Kamu idarelerinde mevcut idari ve beşeri kapasite, stratejik yönetim anlayışı doğrultusunda nitelik ve nicelik yönünden geliştirilecek, yönetim kültürünün yeni yapıya uyarlanmasına yönelik programlar düzenlenecektir.

2. Kamu Kesiminde İnsan Kaynaklarının Geliştirilmesi

Kamu kurum ve kuruluşlarında etkili bir insan kaynağı planlamasının yapılması, hizmet gereklerine uygun sayı ve nitelikte personel istihdamının sağlanması ve bu personele yönelik etkin bir denetim ve değerlendirme mekanizması oluşturularak verimliliğin artırılması temel amaçtır. Bu çerçevede;

- iv) Kamu personeli bilgi sisteminin oluşturulmasına yönelik çalışmalar yürütülecektir.
- v) Kamuda insan kaynakları yönetiminin etkinleştirilmesi, performans sisteminin oluşturulması ve hizmet içi eğitimin yaygınlaştırılması amacıyla düzenlemeler yapılacaktır.

A.2. Kurumsal Düzeyde Hazırlanan Stratejik Planlar (5 Yıllık)

A.2.1. Ankara Üniversitesi 2008-2012 Dönemi Stratejik Planı

Üniversite çapında tematik bir planlama ve bilinç, kalite kültürünü kurum değerleri ve bünyesindeki tüm faaliyet alanları ile içselleştirme anlayışı içinde hazırlanmış bulunan Üniversitemiz 2008-2012 Stratejik Planı, katılımcı bir anlayışla gerçekleştirilen kurumsal dış değerlendirme ve öz değerlendirme etkinlikleriyle, kurumun mevcut durumu ile ulaşmak istediği konum arasındaki farkı ortaya koymuş, temel amaçlar ve performans hedefleri belirlenmiş, bu amaç ve hedeflere ulaşma yolunda kurumun gücü ve zayıflıkları ile sahip olduğu fırsatlar ve karşılaşılabileceği tehditleri değerlendirilmiştir.

Tüm kurumlar gibi Üniversitemiz yönetimi için de yol gösterici ve aydınlatıcı nitelikte olan stratejik planımız, zamana yayılmış öncelikli hedeflerimizin ortaya konulması ve bunlara ulaşılması bakımından kısa, orta ve uzun vadeli yönetsel yaklaşımlarımızın ve kaynaklarımızın saptanması için etkili bir yönetim aracı olarak kabul edilmektedir.

Ankara Üniversitesi'nin temel faaliyet alanları olan eğitim-öğretim, araştırma ve topluma hizmette benimsediği ve Ankara Üniversitesi 2008-2012 Stratejik Planında gösterilen politikalar aşağıdaki şekilde sıralanabilir:

- Üniversite yönetiminde tüm unsurlarla katılımcılığı ve birlikte gelişmeyi teşvik etmek,
- Günümüzün gereksinimleri ve geleceğe dair doğru öngörüler doğrultusunda ön lisans, lisans ve lisansüstü düzeylerde eğitim-öğretim programları düzenlemek ve bunları sürekli güncelleştirmek,
- Araştırmaya dayalı öğrenmeyi gözetilen eğitim-öğretim yöntemleri uygulamak,
- Eğitim ve öğretimde özellikle Avrupa Birliği yükseköğretim platformu başta olmak üzere uluslararası yükseköğretim platformunda etkili, dinamik ve geniş katılımı saygın bir yer almak,
- Bilim, teknik ve teknolojide çağdaş gelişmeler ve Avrupa Birliği araştırma platformu gibi alanlarda görülen geleceğe yönelik eğilimler ile ülkenin ve toplumun gelişme-kalkınma bakımından öncelikli gereksinimlerini dikkate alarak bilimsel araştırma ve geliştirme projeleri yaratmak,
- Bilimsel araştırmalara kurum içi ve dışı, ulusal ve uluslararası bağlamlarda mümkün olan en fazla kaynağı ayırarak destek olmak,
- Bilimsel araştırma faaliyetlerinde üniversite-sanayi-kurum-kuruluş işbirliğine önem vermek,
- Teknoloji geliştirme bölgesi oluşturmak, mevcut teknoloji geliştirme merkezini bu bölge ile bütünleştirerek ulusal üretime bilimsel ve teknolojik yenilikler ve geliştirmelerle ivme kazandırmak,
- Üniversitenin geniş bir yelpaze oluşturan bilimsel disiplinler kapsamını dikkate alarak eğitim-öğretim ve araştırmada disiplinler arası yaklaşımları öne çıkarıp biyoteknoloji, sağlık bilimleri ve refah, sosyo-ekonomik gelişme, insan-toplum-iyi yönetim gibi alanlarda en temel bilimlerden en uygulamalı bilimlere kadar Üniversite akademik birimlerinin mümkün olduğunca fazla sayıda yer aldığı geniş katılımlı ve derin etkileşimli programlar yaratmak ve uygulamak,
- Öğrencinin sosyal-kültürel-sanatsal ve sportif gelişim gereksinimlerini karşılayacak olanaklar yaratmak,

- Örgün ve yaygın eğitim türünde diploma programları yanı sıra sürekli eğitim, uzaktan eğitim gibi yollarla topluma ve kurum-kuruluşlara sertifika programları sunmak, ayrıca topluma dönük konferans, seminer, çalıştay ve benzeri aktiviteler düzenleyerek etkili bir toplum-üniversite ara yüzü oluşturmak; başta mezunları olmak üzere etkileşim ve işbirliği içinde olduğu tüm paydaşları ile ilişkilerini mümkün olan en etkili ve verimli düzeye çıkarmak; çalışanlarının işte gelişimini sağlamak ve çalışma yaşamında memnuniyetini artırmak.

2008-2012 dönemini kapsayan Stratejik Planın devamında ikinci dönem kurumsal stratejik plan çalışmaları Ağustos ayında yapılan rektörlük seçimi sonrasında kurulan çalışma ekibi ile başlamış ve 2013 yılında 2014-2018 dönemi planın tamamlanması planlanmıştır. Bu çerçevede 2013 yılı bir geçiş programı yılı olarak görülmektedir.

Makro mali politika ve plan belgelerinin belirleyiciliğinde kurumsal düzeyde 5018 sayılı Kanunla Ankara Üniversitesinin temel politika, plan ve bütçe belgeleri izleyen tabloda süreçler itibarıyla özet olarak verilmektedir.

Tablo-27 Ankara Üniversitesi Temel Politika ve Bütçe Belgeleri

		YASAL DAYANAĞI	RAPORLAMA DÖNEMİ	HAZIRLAMA YILI
A. PLAN/PROGRAM BELGELERİ/BEYANLARI	1- Kurumsal Düzeyde Stratejik Plan ve Birim Stratejik Planları	5018 Sayılı Kamu Mali Yönetim ve Kontrol Kanunu 9. madde	2008-2012	2007
	2- İdare Performans Programı	5018 Sayılı Kamu Mali Yönetim ve Kontrol Kanunu 9. madde	2008 yılı	2007
			2009 yılı	2008
			2010 yılı	2009
2011 yılı			2010	
2012 yılı			2011	
3- İç Kontrol Uyum Eylem Planı	5018 Sayılı Kamu Mali Yönetim ve Kontrol Kanunu 55. madde		2009	
B. BÜTÇE HAZIRLIK VE UYGULAMA BELGELERİ/BEYANLARI	4- Kurum Bütçesi (Çok Yıllı)	5018 Sayılı Kamu Mali Yönetim ve Kontrol Kanunu 17. madde	2007 yılı	2006
			2008 yılı	2007
			2009 yılı	2008
			2010 yılı	2009
			2011 yılı	2010
			2012 yılı	2011
			2013 yılı	2012
	5- Yatırım Programı İzleme ve Değerlendirme Raporu	5018 Sayılı Kamu Mali Yönetim ve Kontrol Kanunu 25. madde	2006 yılı	2007
			2007 yılı	2008
			2008 yılı	2009
			2009 yılı	2010
			2010 yılı	2011
			2011 yılı	2012
6- Yıl Ortası Mali Durum ve Beklentiler Raporu	5018 Sayılı Kamu Mali Yönetim ve Kontrol Kanunu 30. madde	2006 yılı	2006	
		2007 yılı	2007	
		2008 yılı	2008	
		2009 yılı	2009	
		2010 yılı	2010	
		2011 yılı	2011	
			2012 yılı	2012

Tablo-27 Ankara Üniversitesi Temel Politika ve Bütçe Belgeleri (Devamı)

		YASAL DAYANAĞI	RAPORLAMA DÖNEMİ	HAZIRLAMA YILI	
C. DÖNEM SONU BELGELERİ/BEYANLARI	7- Kesin Hesap	7.1- Bütçe Kesin Hesabı	5018 Sayılı Kamu Mali Yönetim ve Kontrol Kanunu 42. madde	2006 yılı	2007
				2007 yılı	2008
				2008 yılı	2009
				2009 yılı	2010
				2010 yılı	2011
		2011 yılı	2012		
		7.2- Taşınır Kesin Hesabı	5018 Sayılı Kamu Mali Yönetim ve Kontrol Kanunu 42. madde	2007 yılı	2008
				2008 yılı	2009
				2009 yılı	2010
				2010 yılı	2011
	2011 yılı			2012	
	8- Yönetim Dönemi Hesabı	5018 Sayılı Kamu Mali Yönetim ve Kontrol Kanununa bağlı çıkartılan Merkezi Yönetim Muhasebe Yönetmeliğinin 510. madde	2006 yılı	2007	
			2007 yılı	2008	
			2008 yılı	2009	
			2009 yılı	2010	
			2010 yılı	2011	
	9- İdare Faaliyet Raporu ve Birim Faaliyet Raporları	5018 Sayılı Kamu Mali Yönetim ve Kontrol Kanunu 41. madde	2006 yılı	2007	
			2007 yılı	2008	
			2008 yılı	2009	
			2009 yılı	2010	
2010 yılı			2011		
2011 yılı			2012		

A.3. Ankara Üniversitesi İç Kontrol Uyum Eylem Planı

5018 sayılı Kamu Mali Yönetimi ve Kontrol Kanunu kapsamında yapılan yasal düzenlemeler kamu idarelerine birtakım yükümlükler getirmiştir. Kaynakların etkili, ekonomik ve verimli kullanılması kapsamında yönetime güç katan yasal düzenlemelerden biri de etkin işleyen iç kontrol sisteminin kurulmasıdır.

Üniversite kavramını oluşturan üç temel olgunun, "öğretim", "araştırma" ve "topluma hizmet" sentezinin gerektirdiği fiziksel ve sistematik altyapıya sahip olması özellikleriyle Ankara Üniversitesi, yeni mali yönetim sistemine uygun bir kurumsal kapasitenin geliştirilmesine yönelik öncü üniversite olma rolünü Maliye Bakanlığı tarafından akredite edilen, uluslararası iyi uygulama örnekleriyle uyumlu ve üniversiteler tarafından örnek alınan "*İç Kontrol Uyum Eylem Planı ve Yol Haritası*" çalışması ile sürdürmektedir.

28 Nisan 2009 tarihinde İç Kontrol Koordinasyon Kurulunun (İKKK) kurulmasıyla başlayan süreç, 25 Haziran 2009 tarihinde İKKK'nun eylem planı oluşturulmasına yönelik ilk toplantısı ile resmi bir sürece dönüşmüş ve 29 Temmuz 2009 tarihinde redaksiyon komitesinin son toplantısı ile eylem planı tamamlanarak idareye teslim edilmiştir. 5 Ağustos 2009 tarihinde üst yönetimin oluru ile İç Kontrol Uyum Eylem Planı Maliye Bakanlığına sunulmuştur.

İç kontrol eylem planında 18 standart ve 79 genel şart bulunmaktadır. Ankara Üniversitesi İç Kontrol Standartları Uyum Eylem Planında makul güvencenin sağlanmasına yönelik olarak toplam 108 adet eylem belirlenmiştir.

Tablo-28 İç Kontrol Eylem Planında Yer Alan Şartlar

İÇ KONTROL BİLEŞENLERİ	STANDART KODU	STANDART ADI	GENEL ŞART SAYISI	BELİRLENEN EYLEM SAYISI
KONTROL ORTAMI	1	Etik değerler ve dürüstlük	6	14
	2	Misyon, organizasyon yapısı ve görevler	7	7
	3	Personelin yeterliliği ve performansı	8	18
	4	Yetki devri	5	2
RİSK DEĞERLENDİRME	5	Planlama ve programlama	6	10
	6	Risklerin belirlenmesi ve değerlendirilmesi	3	4
KONTROL FAALİYETLERİ	7	Kontrol stratejileri ve yöntemleri	4	5
	8	Prosedürlerin belirlenmesi ve belgelendirilmesi	3	3
	9	Görevler ayrılığı	2	2
	10	Hiyerarşik kontroller	2	2
	11	Faaliyetlerin sürekliliği	3	3
	12	Bilgi sistemleri kontrolleri	3	3
BİLGİ VE İLETİŞİM	13	Bilgi ve iletişim	7	11
	14	Raporlama	4	2
	15	Kayıt ve dosyalama sistemi	6	8
	16	Hata, usulsüzlük ve yolsuzlukların bildirilmesi	3	3
İZLEME	17	İç kontrolün değerlendirilmesi	5	8
	18	İç denetim	2	3
Toplam			79	108

2009 yılında Üniversitemiz İç Kontrol Uyum Eylem Planı ve Yol Haritası hazırlanarak web sayfasında kamuoyunun bilgilerine sunulmuştur.

İç Kontrol Yol Haritamız

İç kontrol uyum eylem planı üst yönetim ve tüm çalışanların sahiplenmesi ile etkin bir şekilde kurumsal düzeyde hayata geçecektir. Makul bir güvenceyi sağlamaya yönelik olarak her bir bileşende planlanan faaliyet ve projelerin bu süreç içinde iyi programlanarak uygulamaya konması beklenen çıktılarının/sonuçlarının etkinliğinin de artmasına yol açacaktır. Ayrıca üniversitemiz birimlerinde görev alan üst yöneticiler, uygulama sürecinde öngörülen faaliyetlerin kendi sorumluluk alanlarında yerine getirilmesinde sorumlu kişiler olarak makul güvenceyi sağlamada en etkin faktör olacaktır.

İç kontrol uyum eylem planımızın Kurumumuzda etkin bir şekilde yürütülmesi için;

- İç Kontrol Koordinasyon Kurulu Çalışma Esas ve Usullerine ilişkin olarak taslak yönerge hazırlanmıştır. Yönergenin Üst Yönetimin onayı ve yayımlanmasıyla danışma ve rehberlik kurulu olan İç Kontrol Koordinasyon Kurulu'nun süreç içindeki rol ve sorumluluğu açık hale

getirilmiş olacaktır.

- İç kontrol çalışmalarının yürütülmesinde sürecin etkin yönetimi amacıyla kurumsal bilgilendirmenin, farkındalığın artırılması amacıyla çeşitli düzeylerde eğitim ve toplantılar gerçekleştirilmiştir.
- Ankara Üniversitesi olarak, üniversitelere bilgi birikimimizi ve tecrübelerimizi aktarmak amacıyla muhtelif tarihlerde sunumlar gerçekleştirilmiştir.

İç kontrol uyum eylem planımızın bundan sonra etkin bir şekilde hayata geçmesi için planlananlar;

- Kurulun çalışmalarındaki etkinliği artırmak ve birçok birimi içeren eylemlerin koordinasyonunu ve birimler arası işbirliğini güçlendirmek amacıyla teknik destek verecek olan Destek Çalışma Grupları oluşturulacaktır.
- Bu kapsamda geçen yılsonunda çalışmalarına başlayan Strateji Geliştirme Daire Başkanlığı personelinin oluştuğu ve her bir bileşen için kurulan beş çalışma grubu eylemlerden sorumlu birimlerden koordinasyonu sağlayacak uzman/yetkili personelin katılımıyla güçlendirilecektir.
- Her bir bileşen bazında oluşturulan bu çalışma gruplarına katılan birim temsilcileri aynı zamanda kendi birimleriyle ilgili eylemlerin koordinasyonu sorumluluğunu da birim yöneticileri adına üstlenmiş olacaktır.
- Çalışma grupları her altı aylık dönemde sorumlu oldukları bileşenle ilgili bir İzleme Raporu hazırlayacak ve bunu İKKK'ya sunacaktır. İKKK yaptığı toplantılar sonrasında hazırlanan izleme raporlarını, Uyum Eylem Planı çerçevesinde değerlendirdikten sonra üst yönetime bilgilendirme amacıyla sunacaktır.

İç Kontrol Uyum Eylem Planı 2013 yılı içinde Maliye Bakanlığının yayımladığı taslak rehber çerçevesinde kapsamlı bir şekilde gözden geçirilecek ve revize edilen faaliyetler çerçevesinde hızlı bir şekilde uygulamaya geçirilecektir.

A.4. Tam Maliyetlendirme Çalışmaları

Tam Maliyetlendirme(Full Costing), üniversitelerin araştırma projelerini de içerecek şekilde yürüttüğü faaliyetlerine ilişkin bütün doğrudan ve dolaylı maliyetlerin tanımlanması ve hesaplanmasıdır. Tam maliyetlendirmenin çıkış noktası projelerin tam ve doğru maliyetlendirilememesi (low pricing problem) olarak belirlenmiş ve daha sonra üniversitenin bütün faaliyetlerine yaygınlaştırılmıştır.

Avrupa Üniversiteler Birliği (EUA) tarafından programlanan tam maliyetlendirme projesi üniversitelerin faaliyetlerinin arttığı ve çeşitlendiği bir ortamda mali yönetimin ve performansın güçlendirilmesi açısından önemli bir konu haline gelmiştir. Özellikle geleneksel büyük üniversiteler ile araştırma proje sayısı artan üniversitelerde tam maliyetlendirme önemli bir yönetsel araç haline gelmiştir.

Ankara Üniversitesi 2010-2012 yıllarında EUA - European University Association (Avrupa Üniversiteler Birliği) tarafından programlanan Tam Maliyetlendirme çalışmalarına katkı veren dört

pilot üniversitesinden biri olmuştur. Üniversitemiz yurt içi ve yurt dışı çeşitli çalıştay ve çalışma ziyaretlerine katılmış ve Üniversite bu konuda Türkiye de kurumsal kapasite oluşturma çalışmaları yapmıştır.

Tam maliyetlendirme çalışmaları ile eğitime, araştırmaya, topluma hizmet fonksiyonlarına yönelik ne düzeyde kaynak ayrıldığı ve bu kaynağın Kurum içi ve Kurum dışı kaynaklarla ne düzeyde finanse edildiği görüleceğinden, gerçek maliyet ile faaliyet ve projeler sonucunda elde edilen fayda ilişkisi kurularak ileriye yönelik etkin karar alma ve tüm faaliyetlerin finansal olarak sürdürülebilirliğini izleme olanağı sağlanmış olacaktır.

B. Kurumsal Amaç ve Hedefler

Ankara Üniversitesi Misyonu

Çağdaş Cumhuriyete, eğitim-öğretim faaliyetleri ile topluma, araştırma faaliyetleri ile bilime ve bilimsel bulgulardan yararlanan diğer tüm olgulara, hizmet faaliyetleri ile bireylere, kurumlara ve toplumun bütününe en verimli ve etkili üniversiter katkıları sunmak.

Ankara Üniversitesi Vizyonu

Eğitim-öğretim, araştırma ve topluma hizmette dünyanın en iyi üniversiteleri arasında yer almak.

Temel Değerlerimiz

Türkiye Cumhuriyeti'nin Başkentinde kurulan ilk üniversite olan Ankara Üniversitesi, aklın ve bilimin yol göstericiliğinde hizmet etmeyi en temel değeri kabul etmiş olup, tüm faaliyetlerinde gözettiği değerler şunlardır;

- Çağdaş bilim ve teknolojilerdeki gelişmelere nitelikli eğitim-öğretim ve araştırmalar ile katkıda bulunmak.
- Bilim ve teknolojiye gelişmeleri güncellikte takip ederek ülkenin yükseköğretimine, toplumsal yaşamına, yönetimine, kalkınma-gelişme dinamiklerine, hizmet ve ürün üretim süreçlerine yansıtma.
- İnsan refahı ve mutluluğu ile doğaya ve çevreye tam duyarlılık içerisinde ülkenin hızlı ve sürdürülebilir kalkınma çabalarını güçlendirmek.
- Başta genç nesiller olmak üzere her yaşta insanımıza öğrenmek, meslek sahibi olarak çalışmak ve çalışmalarında verimliliği artırmak için bilimsel ve mesleki gelişme olanaklarını mümkün olan en etkili biçimde sunmak.
- Nitelikli, özgün ve özgül bilimsel bilgi üretimi, yayım ve bilginin kullanılabilir yayılımında mükemmeliyet için sürekli çaba göstermek.
- Araştırmacılar ve bilim insanlarına özgür ve verimli çalışma altyapısı ve ortamı sunarak bilimin ışığına güç katmak.
- Bilimde ve yükseköğretimde ileri ülkelerin oluşturduğu uluslararası platformlarda en saygın konumlarda olmak.

Tablo-29 Stratejik Amaç ve Hedefler

AMAÇLAR		HEDEFLER
STRATEJİK AMAÇ-1	Bilişim Altyapısının İyileştirilmesi	1.1. Yazılım geliştirilmesi
		1.2. Ağ hizmet kalitesinin yükseltilmesi
		1.3. İnternet-intranet servis kalite ve çeşitliliğinin artırılması
		1.4. Web sayfası geliştirilmesi/yenilenmesi
		1.5. Her personele 2012 yılına kadar bir, öğrencilere günün şartlarına uygun sayıda bilgisayar sağlanması
STRATEJİK AMAÇ-2	Araştırma Etkinliklerinin İyileştirilmesi	2.1. Düzenlenen toplantı sayılarının %10 artırılması
		2.2. Yayın desteğinin artırılması
		2.3. Toplantı katılım desteğinin her yıl %10 artırılması
		2.4. BAP (%50), TÜBİTAK/DPT (%100) ve diğer proje/araştırma desteklerinin beş yıl içinde artırılması
STRATEJİK AMAÇ-3	Eğitim-Öğretimin İyileştirilmesi	3.1. Ders materyali geliştirme
		3.2. Araştırma-inceleme gezi desteğinin artırılması
		3.3. Akreditasyonun yaygınlaştırılması ve sürdürülmesi
		3.4. Derslik geliştirilmesi
		3.5. Laboratuvar/klinik iyileştirme
		3.6. Engelliler için düzenlemelerin yapılması
		3.7. Akademik kadroları 2012 yılına kadar ideal oranlara ulaştırma
		3.8. Elmadag Meslek Yüksek Okulunun geliştirilmesi
		3.9. Gölbaşı-Virancık Kampüsünün tamamlanması
		3.10. Çocuk hastanesi yapımı
STRATEJİK AMAÇ-4	İdari Hizmetlerin İyileştirilmesi	4.1. Özendirme ve ödüllendirmenin artırılması
		4.2. Destek hizmetlerinin iyileştirilmesi
		4.3. İhtiyaç duyulan daire başkanlıklarının kurulması
		4.4. Akademik personel ofislerinin iyileştirilmesi
		4.5. İdari birimlerin altyapılarının iyileştirilmesi
		4.6. İdari personel kadrolarının 2012 yılına kadar ideal oranlara ulaşması
		4.7. Teknik/Sağlık personel sayılarının 2012'ye kadar ideal oranlara ulaşması
		4.8. Tesisatların tasarruf gözetilerek iyileştirilmesi
STRATEJİK AMAÇ-5	Topluma Hizmetin İyileştirilmesi	5.1. Paydaşlarla ilişkilerin iyileştirilmesi
		5.2. Tanıtım faaliyetlerinin başlatılması ve geliştirilmesi
		5.3. Mezunlarla ilişkilerin geliştirilmesi
		5.4. Topluma hizmet faaliyetlerinin ve kalitesinin artırılması
		5.5. Yaşam boyu öğrenimin geliştirilmesi
		5.6. Uzaktan eğitim yaygınlaştırılması
		5.7. Radyo ve internet televizyonunun geliştirilmesi

Tablo-29 Stratejik Amaç ve Hedefler (Devamı)

AMAÇLAR		HEDEFLER
STRATEJİK AMAÇ-6	Öğrenciye Hizmet Etkinliklerinin İyileştirilmesi	6.1. Tüm birimlerde öğrenci temsilciliği odalarının kurulması
		6.2. Kültür ve spor etkinliklerinin artırılması
		6.3. Sosyal alanların sürekli iyileştirilmesi
		6.4. Kariyer planlama merkezinin 2008 yılında oluşturulması
		6.5. Sağlık, danışmanlık, barınma vb. hizmetlerin iyileştirilmesi
		6.6. Öğrencinin yabancı dil, teknoloji kullanım becerisinin artırılması
STRATEJİK AMAÇ-7	Bilgi-Belge Yönetimi, Kütüphane ve Öğrenme Merkezleri Geliştirilmesi	7.1. Farklı yerleşkelerde öğrenme merkezleri kurulması
		7.2. Mevcut bilgi kaynakları sayısının her yıl %10 artırılması
		7.3. Açık arşiv sisteminin geliştirilmesi
		7.4. Açık ders malzemesi veri tabanının oluşturulması
		7.5. Öğrenme Merkezi dışında bulunan birim kütüphanelerinin iyileştirilmesi
STRATEJİK AMAÇ-8	Hizmet İçi Eğitimin Geliştirilmesi	8.1. Alt birim ve alt yapının kurulması
		8.2. Her personel için eğitim ihtiyaçlarının saptanması
		8.3. Yıllık hizmet içi eğitim planlarının yapılması
		8.4. İdari personel ihtiyaçlarına uygun eğitim programları düzenlenmesi
		8.5. Akademik personel için eğitim programları düzenlenmesi
		8.6. Uygulanan eğitim programlarının değerlendirilmesi
STRATEJİK AMAÇ-9	Yönetim Bilgi Sisteminin Kurulması	9.1. Üniversitenin yönetim bilgi sistemi alt yapı hizmetlerinin 2009 Yılı sonuna kadar tamamlanması
		9.2. Gerekli bilginin elde edilmesi (toplanması), işlenmesi ve sisteme girilmesi
		9.3. Süreç kontrolü

C. Performans Hedef ve Göstergeleri ile Faaliyetler

C.1. Performans Hedef ve Göstergeleri

Ankara Üniversitesi 2013 yılı performans programında eğitim, bilimsel araştırma ve topluma hizmet sunumu alanlarında 14 adet performans hedefi belirlenmiştir. Bu performans hedeflerine ulaşmak amacıyla 38 adet faaliyet ve proje öngörülmüştür.

Kurum bazında toplulaştırılan performans programı bazındaki performans hedefleri stratejik planla ilişkilendirilmiş şekilde Tablo-28’de yer almaktadır.

Tablo-30 2013 Yılı Performans Hedefleri ve Stratejik Plan İlişkisi

AMAÇLAR		HEDEFLER	PERFORMANS HEDEFİ
STRATEJİK AMAÇ-3	Eğitim-Öğretimin İyileştirilmesi	3.7. Eğitim Hizmetlerinin Sürdürülmesi ve Akademik Kadroların 2013 Yılına Kadar İdeal Oranlara Ulaştırılması	1. Eğitim Hizmetlerinin Sürdürülmesi ve İyileştirilmesi
		3.6. Engelliler için düzenlemelerin yapılması	2. Engellilerin Eğitime Erişiminin Arttırılması
		3.2. Araştırma-inceleme gezi desteğinin artırılması	3. İnceleme, Uygulama, Bilgi Arttırma Faaliyetleri ve Müsabakalara Katılım Desteğinin Arttırılması
STRATEJİK AMAÇ-2	Araştırma Etkinliklerinin İyileştirilmesi	2.3. Toplantı katılım desteğinin her yıl %10 artırılması	4. Bilimsel Araştırma Faaliyetlerinin Sürdürülmesi ve Geliştirilmesi
STRATEJİK AMAÇ-5	Topluma Hizmetin İyileştirilmesi	5.5. Yaşam boyu öğrenimin geliştirilmesi	5. Kültürel, Sosyal ve Ekonomik Yapının Gelişimine Katkı Sağlanması
		5.4. Topluma Hizmet Faaliyetlerinin ve Kalitesinin Arttırılması	14. Topluma Sunulan Sağlık Hizmetlerinin Sürdürülmesi, Kalitesinin ve Etkinliğinin Arttırılması
STRATEJİK AMAÇ-4	İdari Hizmetlerin İyileştirilmesi	4.6. İdari Hizmetlerin Sürdürülmesi ve İdari Personel Sayılarının 2012 Yılına Kadar İdeal Oranlara Çıkarılması	6. İdari Hizmetlerin Sürdürülmesi ve İyileştirilmesi
		4.2. Destek hizmetlerinin iyileştirilmesi	7. Destek Hizmetlerinin Sürdürülmesi ve Geliştirilmesi
STRATEJİK AMAÇ-8	Hizmet içi Eğitimin Geliştirilmesi	8.2. Her personel için eğitim ihtiyaçlarının saptanması	8. Hizmet içi Eğitimin Sürdürülmesi ve İyileştirilmesi
STRATEJİK AMAÇ-6	Öğrenciye Hizmet Etkinliklerinin İyileştirilmesi	6.5. Sağlık, danışmanlık, barınma vb. hizmetlerin iyileştirilmesi	9. Öğrenciye Sunulan Hizmetlerinin Sürdürülmesi ve Geliştirilmesi
		6.6. Öğrencinin yabancı dil, teknoloji kullanım becerisinin artırılması	10. Öğrenciye Sunulan Eğitim-Öğretim Desteğinin Sürdürülmesi ve Geliştirilmesi
		6.1. Tüm Birimlerde Öğrenci Temsilciliği Odalarının Kurulması	13. Öğrenci İşleri Hizmetlerinin Sürdürülmesi ve İyileştirilmesi
STRATEJİK AMAÇ-1	Bilişim Altyapısının İyileştirilmesi	1.1. Yazılım geliştirilmesi	11. Bilişim Altyapısının İyileştirilmesi
		1.2. Ağ hizmet kalitesinin yükseltilmesi	
		1.5. Her personele 2012 yılına kadar bir, öğrencilere günün şartlarına uygun sayıda bilgisayar sağlanması	
STRATEJİK AMAÇ-7	Bilgi-Belge Yönetimi, Kütüphane ve Öğrenme Merkezleri Geliştirilmesi	7.2. Mevcut bilgi kaynakları sayısının her yıl %10 artırılması	12. Bilgi Kaynaklarının Arttırılmasına Yönelik Desteğin Sürdürülmesi

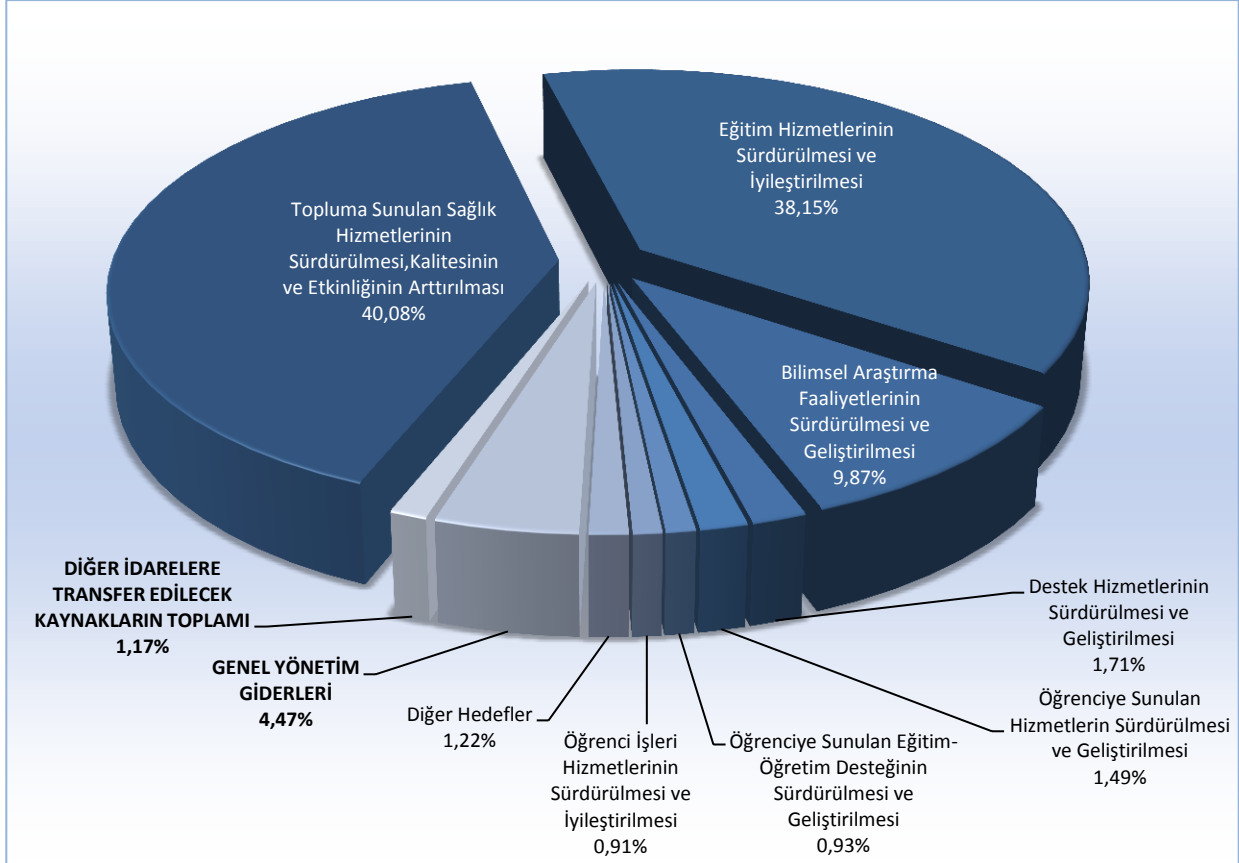
Tablo-31 2013 Yılı Performans Hedefleri ve Toplam Kaynak İhtiyacı

Performans Hedefi	AÇIKLAMA	BÜTÇE İÇİ (TL)	PAY (%)	BÜTÇE DIŞI (TL)	PAY (%)	TOPLAM (TL)	PAY (%)
1	Eğitim Hizmetlerinin Sürdürülmesi ve İyileştirilmesi	276.321.984	53,29	40.852.178	13,06	317.174.162	38,15
2	Engellilerin Eğitime Erişiminin Arttırılması	209.000	0,04	-	0,00	209.000	0,03
3	İnceleme, Uygulama, Bilgi Arttırma Faaliyetleri ve Müsabakalara Katılım Desteğinin Arttırılması	989.700	0,19	-	0,00	989.700	0,12
4	Bilimsel Araştırma Faaliyetlerinin Sürdürülmesi ve Geliştirilmesi	73.312.961	14,14	8.778.652	2,81	82.091.613	9,87
5	Kültürel Sosyal ve Ekonomik Yapının Gelişimine Katkı Sağlanması	62.500	0,01	2.340.800	0,75	2.403.300	0,29
6	İdari Hizmetlerin Sürdürülmesi ve İyileştirilmesi	1.025.000	0,20	-	0,00	1.025.000	0,12
7	Destek Hizmetlerinin Sürdürülmesi ve Geliştirilmesi	14.209.000	2,74	-	0,00	14.209.000	1,71
8	Hizmetiçi Eğitimin Sürdürülmesi ve Geliştirilmesi	433.390	0,08	-	0,00	433.390	0,05
9	Öğrenciye Sunulan Hizmetlerin Sürdürülmesi ve Geliştirilmesi	12.380.000	2,39	-	0,00	12.380.000	1,49
10	Öğrenciye Sunulan Eğitim-Öğretim Desteğinin Sürdürülmesi ve Geliştirilmesi	3.800.000	0,73	3.927.000	1,26	7.727.000	0,93
11	Bilişim Altyapısının İyileştirilmesi	1.800.000	0,35	-	0,00	1.800.000	0,22
12	Bilgi Kaynaklarının Arttırılmasına Yönelik Desteğin Sürdürülmesi	3.309.000	0,64	-	0,00	3.309.000	0,40
13	Öğrenci İşleri Hizmetlerinin Sürdürülmesi ve İyileştirilmesi	7.558.500	1,46	-	0,00	7.558.500	0,91
14	Topluma Sunulan Sağlık Hizmetlerinin Sürdürülmesi, Kalitesinin ve Etkinliğinin Arttırılması	76.259.000	14,71	256.920.000	82,13	333.179.000	40,08
Toplam		471.670.035	90,96	312.818.630	100,00	784.488.665	94,36
Genel Yönetim Giderleri		37.138.965	7,16	-	0,00	37.138.965	4,47
Diğer İdarelere Transfer Edilecek Kaynakların Toplamı		9.748.000	1,88	-	0,00	9.748.000	1,17
Genel Toplam		518.557.000	100,00	312.818.630	100,00	831.375.630	100,00

Performans programının hazırlanmasında sadece bütçe kaynakları değil başta döner sermaye işletmesi olmak üzere bütçe dışı kaynaklarda hedef ve faaliyetlerle ilişkilendirilmek suretiyle dikkate alınmıştır.

2013 yılında toplam kaynakların %40,08'i "Topluma Sunulan Sağlık Hizmetlerinin Sürdürülmesi, Kalitesinin ve Etkinliğinin Arttırılması" hedefine ayrılmıştır. Bu hedefi %38,15 ile "Eğitim Hizmetlerinin Sürdürülmesi ve İyileştirilmesi" izlemiştir. Üçüncü sırada ise %9,87 ile "Bilimsel Araştırma Faaliyetlerinin Sürdürülmesi ve Geliştirilmesi" yer almaktadır.

Grafik-8 2013 Yılı Hedefler Bazında Toplam Kaynak İhtiyacı Yüzde Dağılımı



Toplam bütçe içi kaynaklar açısından bakıldığında, ilk sırada %53,29 ile "Eğitim Hizmetlerinin Sürdürülmesi ve İyileştirilmesi" gelmektedir. "Topluma Sunulan Sağlık Hizmetlerinin Sürdürülmesi, Kalitesinin ve Etkinliğinin Arttırılması" hedefi ile "Bilimsel Araştırma Faaliyetlerinin Sürdürülmesi ve Geliştirilmesi" hedefleri birbirlerine yakın puanlarla sırasıyla ikinci ve üçüncü sırada çıkmaktadır. Buna göre üniversiteye ayrılan kaynakların yaklaşık %70'i eğitim ve bilimsel araştırma faaliyetlerine harcanmaktadır.

"Öğrenciye Sunulan Hizmetlerin Sürdürülmesi ve Geliştirilmesi" hedefinin oranı ise toplam bütçe ödenekleri içinde %2,39'dur. "İdari Hizmetlerin Sürdürülmesi ve İyileştirilmesi" ile "Destek Hizmetlerinin Sürdürülmesi ve Geliştirilmesi" hedefleri sırasıyla %0,20 ve %2,74 oranlarında çıkmaktadır.

Bütçe dışı kaynaklarda ise %82,13 oranı ile ağırlıklı pay "Topluma Sunulan Sağlık Hizmetlerinin Sürdürülmesi, Kalitesinin ve Etkinliğinin Arttırılması" hedefine aittir. Bu hedefi yüzde 13,06 ile "Eğitim Hizmetlerinin Sürdürülmesi ve İyileştirilmesi" izlemektedir.

PERFORMANS HEDEFİ TABLOLARI

İdare Adı		ANKARA ÜNİVERSİTESİ		
Amaç		Eğitim-Öğretimin İyileştirilmesi		
Hedef		Eğitim Hizmetlerinin Sürdürülmesi ve Akademik Kadroların 2013 Yılına Kadar İdeal Oranlara Ulaştırılması		
Performans Hedefi		1.Eğitim Hizmetlerinin Sürdürülmesi ve İyileştirilmesi		
Performans Göstergeleri		2011	2012	2013
1	Akademik Personel Başına Düşen Öğrenci Sayısı	14	13	13
Açıklama: Ön Lisans, Lisans, Yüksek Lisans, Doktora, I. Öğretim, II. Öğretim ve Uzaktan Öğretim Öğrencileri Toplamı / Toplam Akademik Personel Sayısıdır.				
2	Öğretim Üyesi Başına Düşen Öğrenci Sayısı	28	25	25
Açıklama: Ön Lisans, Lisans, Yüksek Lisans, Doktora, I. Öğretim, II. Öğretim ve Uzaktan Öğretim Öğrencileri Toplamı / Toplam Öğretim Üyesi Sayısıdır. (Profesör, Doçent ve Yardımcı Doçent)				
3	Mevcut Laboratuvar-Klinikler içinde Donanımı Sağlananlar (%)	6,8	6,8	7,0
Açıklama: (Makine-Teçhizat, Mefruşat Alımı ve Bakım Onarımı Yapılarak, Donanımı Geliştirilen Laboratuvar-Klinik Sayısı / Toplam Eğitim Laboratuvarları ve Klinik Sayısı) * 100'dür.				
4	Öğrenci Başına Düşen Kapalı Alan (m2)	21,5	22	22
Açıklama: Amfi, Sınıf, Atölye, Laboratuvar ve Kliniklerin Toplam Kapalı Alanı / Ön Lisans, Lisans, Yüksek Lisans, Doktora, I. Öğretim ve II. Öğretim Öğrencileri Toplamıdır.				
5	Derslik Başına Düşen Öğrenci Sayısı	53	50	50
Açıklama: Ön Lisans, Lisans, Yüksek Lisans, Doktora, I. ve II. Öğretim Öğrencileri Toplamı / Toplam Amfi ve Sınıf Sayısıdır.				
6	Eğitim Donanımı Geliştirilmiş Derslik Oranı (%)	13,1	13,2	15
Açıklama: (Makine-Teçhizat, Mefruşat Alımı ve Bakım Onarımı Yapılarak Donanımı Geliştirilen Amfi ve Sınıf Sayısı / Toplam Amfi ve Sınıf Sayısı) * 100'dür.				
Faaliyetler		Kaynak İhtiyacı 2013 (TL)		
		Bütçe	Bütçe Dışı	Toplam
1	Eğitim Hizmetlerinin Sürdürülmesi ve İyileştirilmesi	263.817.984	18.571.428	282.389.412
2	Akademik Binaların İyileştirilmesi, Dersliklerin Sayısının Arttırılması ve İyileştirilmesi	5.652.500	22.280.750	27.933.250
3	Laboratuvar ve Kliniklerin Sayısının Arttırılması ve İyileştirilmesi	997.500	0	997.500
4	Eğitim Donanımlarının Arttırılması ve İyileştirilmesi	5.354.000	0	5.354.000
5	Açık ve Kapalı Spor Alanları Yapımı ile Sosyal Alanların Yapımı ve İyileştirilmesi	500.000	0	500.000
Genel Toplam		276.321.984	40.852.178	317.174.162

İdare Adı		ANKARA ÜNİVERSİTESİ		
Amaç		Eğitim-Öğretimin İyileştirilmesi		
Hedef		Engelliler İçin Düzenlemelerin Yapılması		
Performans Hedefi		2. Engellilerin Eğitime Erişiminin Arttırılması		
Performans Göstergeleri		2011	2012	2013
1	Rampa Sayısı	37	40	40
Açıklama: Engellilere Yönelik Mevcut Toplam Rampa Sayısıdır.				
2	Özel Tuvalet Olan Birim Sayısı	14	18	18
Açıklama: Engellilerin Kullanımına Yönelik Özel Tuvalet Olan Birim Sayısıdır.				
3	Engellilerin Kullanımına Yönelik Asansör Sayısı	11	18	19
Açıklama: Engellilerin Kullanımına Yönelik Mevcut Toplam Asansör Sayısıdır.				
Faaliyetler		Kaynak İhtiyacı 2013 (TL)		
		Bütçe	Bütçe Dışı	Toplam
6	Fiziki Alanların Engelliler İçin Düzenlenmesi	209.000	0	209.000
Genel Toplam		209.000	0	209.000

İdare Adı		ANKARA ÜNİVERSİTESİ		
Amaç		Eğitim-Öğretimin İyileştirilmesi		
Hedef		Araştırma-İnceleme, Gezi Desteğinin Arttırılması		
Performans Hedefi		3. İnceleme, Uygulama, Bilgi Arttırma Faaliyetleri ve Müsabakalara Katılım Desteğinin Arttırılması		
Performans Göstergeleri		2011	2012	2013
1	Faaliyet Gösterilen Arkeolojik Kazı Sayısı	22	25	25
Açıklama: Üniversitemiz veya Diğer Kurum/Kuruluşlar Tarafından Düzenlenen Kazı Etkinliği Toplamıdır.				
2	Kazılara Katılan Öğrenci Sayısı	300	320	325
Açıklama: Üniversitemiz veya Diğer Kurum/Kuruluşlar Tarafından Düzenlenen Ulusal/Uluslararası Kazı Etkinliğine Katılan Öğrenci Sayısı Toplamıdır.				
3	Spor Müsabakalarına Katılan Öğrenci Oranı (%)	1,7	2	2
Açıklama: (Üniversitemiz veya Diğer Kurum/Kuruluşlar Tarafından Düzenlenen Ulusal/Uluslararası Turnuva Etkinliğine Katılan, Ön Lisans, Lisans, Yüksek Lisans, Doktora, I. Öğretim ve II. Öğretim Öğrencileri Toplamı / Ön Lisans, Lisans, Yüksek Lisans, Doktora, I. Öğretim ve II. Öğretim Öğrencileri Toplamı) * 100'dür.				
4	Teknik Gezilere Katılan Öğrenci Oranı (%)	10,6	10,7	11,1
Açıklama: (Üniversitemiz veya Diğer Kurum/Kuruluşlar Tarafından Düzenlenen Ulusal/Uluslararası Teknik Gezi Etkinliğine Katılan, Ön Lisans, Lisans, Yüksek Lisans, Doktora, I. Öğretim ve II. Öğretim Öğrencileri Toplamı / Ön Lisans, Lisans, Yüksek Lisans, Doktora, I. Öğretim ve II. Öğretim Öğrencileri Toplamı) * 100'dür.				
Faaliyetler		Kaynak İhtiyacı 2013 (TL)		
		Bütçe	Bütçe Dışı	Toplam
7	Arkeolojik Kazılar	80.000	0	80.000
8	İnceleme, Uygulama ve Bilgi Arttırma Faaliyetleri	909.700	0	909.700
Genel Toplam		989.700	0	989.700

İdare Adı		ANKARA ÜNİVERSİTESİ		
Amaç		Araştırma Etkinliklerinin İyileştirilmesi		
Hedef		Toplantı Katılım Desteğinin Her Yıl %10 Arttırılması		
Performans Hedefi		4. Bilimsel Araştırma Faaliyetlerinin Sürdürülmesi ve Geliştirilmesi		
Performans Göstergeleri		2011	2012	2013
1	Yürütülen Araştırma Projesi sayısı	534	550	557
Açıklama: Hangi Kaynaktan Finanse Edildiğine Bakılmaksızın Üniversitemiz Tarafından Yürütülen Bilimsel Araştırma Projesi Sayısıdır.				
2	Yurtdışı Toplantılara Katılım Desteği Verilen Öğretim Elemanı Sayısı	1.987	2.192	2.400
Açıklama: Hangi Kaynaktan Finanse Edildiğine Bakılmaksızın Yurtdışı Akademik Toplantılara Katılım İçin Görevlendirilen Öğretim Elemanı Sayısıdır.				
3	Yurtiçi Toplantılara Katılım Desteği Verilen Öğretim Elemanı Sayısı	3.014	3.055	3.096
Açıklama: Hangi Kaynaktan Finanse Edildiğine Bakılmaksızın Yurtiçi Akademik Toplantılara Katılım İçin Görevlendirilen Öğretim Elemanı Sayısıdır.				
4	Bilimsel Yayın Desteği Verilen Makale Sayısı	319	312	320
Açıklama: Ankara Üniversitesi Bilimsel Etkinlikleri ve Yayınları Özendirme Desteği İlkeleri Gereğince Desteklenen Bilimsel Yayın Sayısıdır.				
5	Akademik Personel Başına Düşen Proje Sayısı	0,16	0,17	0,22
Açıklama: Hangi Kaynaktan Finanse Edildiğine Bakılmaksızın Üniversitemiz Tarafından Yürütülen Bilimsel Araştırma Projesi Sayısı / Toplam Akademik Personel Sayısıdır.				
Faaliyetler		Kaynak İhtiyacı 2013 (TL)		
		Bütçe	Bütçe Dışı	Toplam
9	Araştırma Hizmetinin Sürdürülmesi ve Geliştirilmesi	38.589.061	0	38.589.061
10	Bilimsel Araştırmalara Desteğin Arttırılması	30.680.000	8.218.652	38.898.652
11	Akademik Toplantı ve Çalışma Katılım Desteğinin Arttırılması	1.203.400	0	1.203.400
12	Bilimsel Çalışmaların Basım ve Yayın Desteğinin Arttırılması	80.500	560.000	640.500
13	Bilimsel Araştırmalara Yönelik Fiziksel Mekanların Geliştirilmesi	2.760.000	0	2.760.000
Genel Toplam		73.312.961	8.778.652	82.091.613

İdare Adı		ANKARA ÜNİVERSİTESİ		
Amaç		Topluma Hizmetin İyileştirilmesi		
Hedef		Yaşam Boyu Öğrenimin Geliştirilmesi		
Performans Hedefi		5. Kültürel, Sosyal ve Ekonomik Yapının Gelişimine Katkı Sağlanması		
Performans Göstergeleri		2011	2012	2013
1	Yaşam Boyu Eğitim Programı Sayısı	80	41	55
Açıklama: Eğitim Bilimleri Fakültesi, ANKUZEM, ANKÜSEM ve Araştırma Uygulama Merkezleri Tarafından İç ve Dış Paydaşlara Sunulan Kurs, Sertifika Programı Gibi Eğitim Programlarının Sayısıdır.				
Faaliyetler		Kaynak İhtiyacı 2013 (TL)		
		Bütçe	Bütçe Dışı	Toplam
14	Topluma Yaşam Boyu Öğrenim Desteği Sağlanması	62.500	2.340.800	2.403.300
Genel Toplam		62.500	2.340.800	2.403.300

İdare Adı		ANKARA ÜNİVERSİTESİ		
Amaç		İdari Hizmetlerin İyileştirilmesi		
Hedef		İdari Hizmetlerin Sürdürülmesi ve İdari Personel Sayılarının 2012 Yılına Kadar İdeal Oranlara Çıkarılması		
Performans Hedefi		6. İdari Hizmetlerin Sürdürülmesi ve İyileştirilmesi		
Performans Göstergeleri		2011	2012	2013
1	İdari Personel Sayısındaki Değişim (%)	32,6	0,03	1,0
Açıklama: [(2013 Yılı İdari Kadrodaki (657.4/a) Toplam Personel Sayısı / 2012 Yılı İdari Kadrodaki (657.4/a) Toplam Personel Sayısı) * 100] – 100'dür.				
2	Sözleşmeli Personel Sayısındaki Değişim (%)	-96,6	1,0	21,0
Açıklama: (2013 Yılı Sözleşmeli Statüsündeki Toplam Personel Sayısı / 2012 Yılı Sözleşmeli Statüsündeki Toplam Personel Sayısı) * 100] – 100'dür.				
3	İşçi Sayısındaki Değişim (%)	-4,04	1,0	-3,0
Açıklama: [(2013 Yılı İşçi Kadrodaki Toplam Personel Sayısı / 2012 Yılı İşçi Kadrodaki Toplam Personel Sayısı) * 100] – 100'dür.				
4	Kurum Arşiv Binası İnşaatı Gerçekleşme Oranı (%)		100	
Açıklama: Kurum Arşiv Binası İnşaatının 2012 Yılında Tamamlanması Hedeflenmektedir.				
5	Kurum Arşiv Binasının Donanımının ve Altyapısının Tamamlanma Oranı (%)			100
Açıklama: Kurum Arşiv Binası Donanım ve Altyapısının 2013 Yılında Tamamlanması Hedeflenmektedir.				
Faaliyetler		Kaynak İhtiyacı 2013 (TL)		
		Bütçe	Bütçe Dışı	Toplam
15	İdari Hizmetlerin Sürdürülmesi ve İyileştirilmesi	975.000	0	975.000
16	Kurum Arşiv Binası Yapımı ve Donanımının Kurulması	50.000	0	50.000
Genel Toplam		1.025.000	0	1.025.000

İdare Adı		ANKARA ÜNİVERSİTESİ		
Amaç		İdari Hizmetlerin İyileştirilmesi		
Hedef		Destek Hizmetlerinin İyileştirilmesi		
Performans Hedefi		7. Destek Hizmetlerinin Sürdürülmesi ve Geliştirilmesi		
Performans Göstergeleri		2011	2012	2013
1	Temizlik Personeli Sayısı	340	340	335
Açıklama: Üniversite Geneli Temizlik Şirketine Bağlı Personel Sayısıdır.				
2	Güvenlik Personeli Sayısı	457	451	451
Açıklama: Kadrolu ve Özel Güvenlik Personeli Toplamıdır.				
3	Teknik Personel Sayısı	30	30	30
Açıklama: Hizmet Alımı Yolu ile Çalıştırılan Teknik Personel Sayısı				
4	Kiralanan Toplam Araç Sayısı	34	40	40
Açıklama: Kiralanan Binek Araç, İdari Hizmet veya Eğitim Amaçlı Toplu Taşıma İçin Kullanılan Otobüs/Minibüs Üniversite Geneli Temizlik Şirketine Bağlı Personel Sayısıdır.				
Faaliyetler		Kaynak İhtiyacı 2013 (TL)		
		Bütçe	Bütçe Dışı	Toplam
17	Temizlik ve Güvenlik Hizmetlerinin Sürdürülmesi ve Geliştirilmesi	10.970.000	0	10.970.000
18	Ulaşım Hizmetlerinin Sürdürülmesi	1.339.000	0	1.339.000
19	Personele Yönelik Yemek Hizmetlerinin Sürdürülmesi	1.900.000	0	1.900.000
Genel Toplam		14.209.000	0	14.209.000

İdare Adı		ANKARA ÜNİVERSİTESİ		
Amaç		Hizmet içi Eğitimin Geliştirilmesi		
Hedef		Her Personel İçin Eğitim İhtiyaçlarının Saptanması		
Performans Hedefi		8. Hizmet içi Eğitimin Sürdürülmesi ve İyileştirilmesi		
Performans Göstergeleri		2011	2012	2013
1	Düzenlenen Hizmet İçi Eğitim Programı Sayısı	21	33	45
Açıklama: Gerçekleştirilen Hizmet İçi Eğitimlerde Yer Alan Program Sayısıdır.				
2	Hizmet İçi Eğitime Katılan İdari Personel Oranı (%)	12,5	13,5	16,2
Açıklama: (Hizmet İçi Eğitime Katılan İdari Personel ((657 4/a-b-c) Sayısı / Toplam İdari Personel (657 4/a-b-c) Sayısı) * 100'dür.				
Faaliyetler		Kaynak İhtiyacı 2013 (TL)		
		Bütçe	Bütçe Dışı	Toplam
20	Hizmet içi Eğitim İhtiyacının Saptanması, Hizmet içi Eğitim Programlarının Düzenlenmesi ve Eğitim Programlarına Katılımın Sağlanması	393.390	0	393.390
21	Hizmet içi Eğitim Dokümanlarının Hazırlanması	40.000	0	40.000
Genel Toplam		433.390	0	433.390

İdare Adı		ANKARA ÜNİVERSİTESİ		
Amaç		Öğrenciye Hizmet Etkinliklerinin İyileştirilmesi		
Hedef		Sağlık, Danışmanlık, Barınma vb. Hizmetlerin İyileştirilmesi		
Performans Hedefi		9. Öğrenciye Sunulan Hizmetlerinin Sürdürülmesi ve Geliştirilmesi		
Performans Göstergeleri		2011	2012	2013
1	Sağlık Hizmetinden Faydalanan Öğrenci Oranı(%)	11,8	12	13
Açıklama: (Medikoya Müracaat Ederek Sağlık Hizmetinden Yararlanan Ön Lisans, Lisans, Yüksek Lisans ve Doktora Öğrencileri Toplamı / Ön Lisans, Lisans, Yüksek Lisans, Doktora, I. Öğretim ve II. Öğretim Öğrencileri Toplamı) * 100'dür.				
2	Barınma Hizmetinden Faydalanan Öğrenci Oranı(%)	3,8	3,5	4,0
Açıklama: (Yurtlardan Yararlanan Ön Lisans, Lisans, Yüksek Lisans ve Doktora Öğrencileri Sayısı / Toplam Ön Lisans, Lisans, Yüksek Lisans ve Doktora Öğrenci Sayısı) * 100'dür.				
3	Yemek Hizmeti Olarak Verilen Öğün Sayısı	1.139.063	1.100.000	1.200.000
Açıklama: Yemek Hizmeti Alımı Karşılığı ödeme yapılan öğün/kişi sayısı				
4	Düzenlenen Eğitim ve Kültür Amaçlı Kurs Sayısı	16	16	20
Açıklama: Ön Lisans, Lisans, Yüksek Lisans ve Doktora Öğrencilerinin Katıldığı, Sağlık, Kültür ve Spor Daire Başkanlığından Alınan Öğrencilere Yönelik Düzenlenen Eğitim ve Kültür Amaçlı Kursların Sayısıdır.				
5	Eğitim ve Kültür Amaçlı Kurslara Katılan Öğrenci Sayısı	1.860	1.900	2.500
Açıklama: Sağlık, Kültür ve Spor Daire Başkanlığından Alınan Öğrencilere Yönelik Düzenlenen Eğitim ve Kültür Amaçlı Kurslara Katılan Ön Lisans, Lisans, Yüksek Lisans ve Doktora Öğrencileri Toplamıdır.				
Faaliyetler		Kaynak İhtiyacı 2013 (TL)		
		Bütçe	Bütçe Dışı	Toplam
22	Öğrenciye Sunulan Sağlık Hizmetleri	20.000	0	20.000
23	Öğrenciye Yönelik Barınma Hizmetlerinin Sunulması	1.664.000	0	1.664.000
24	Öğrenciye Yönelik Beslenme Hizmetlerinin Sunulması	7.500.000	0	7.500.000
25	Öğrenciye Yönelik Temizlik Hizmetlerinin Sunulması	2.400.000	0	2.400.000
26	Öğrenciye Yönelik Sosyal ve Kültürel Hizmetlerin Sunulması	796.000	0	796.000
Genel Toplam		12.380.000	0	12.380.000

İdare Adı		ANKARA ÜNİVERSİTESİ		
Amaç		Öğrenciye Hizmet Etkinliklerinin İyileştirilmesi		
Hedef		Öğrencinin Yabancı Dil, Teknoloji Kullanım Becerisinin Arttırılması		
Performans Hedefi		10. Öğrenciye Sunulan Eğitim-Öğretim Desteğinin Sürdürülmesi ve Geliştirilmesi		
Performans Göstergeleri		2011	2012	2013
1	Değişim Programlarından Yararlanan Öğrenci Sayısı	524	679	840
Açıklama: ERASMUS ve FARABİ Değişim Programları Kapsamında Yurtdışına Gönderilen Öğrenci Sayısı Toplamıdır.				
2	İstihdam Edilen Kısmi Zamanlı Öğrenci Oranı (%)	4,6	4,5	4,5
Açıklama: (Yüksek Öğretim Kurulları Kısmi Zamanlı Öğrenci Çalıştırma Usul ve Esasları Kapsamında İstihdam Edilen Öğrenci Sayısı / I. Öğretimdeki Ön Lisans, Lisans, Yüksek Lisans(Tezsiz Yüksek Lisans Hariç), Doktora Öğrencileri Toplamı) * 100'dür.				
3	Kısmi Zamanlı Öğrenci Sayısı	1.294	1.332	1.400
Açıklama: Aralık Sonu İtibariyle Kısmi Zamanlı Öğrenci Sayısıdır.				
Faaliyetler		Kaynak İhtiyacı 2013 (TL)		
		Bütçe	Bütçe Dışı	Toplam
27	Burs Dışı Öğrenci Desteği (Kısmi Zamanlı Öğrenci Çalıştırılması)	3.800.000	0	3.800.000
28	Öğrencilere Yaşam Boyu Öğrenim Programları Desteğinin Verilmesi	0	3.927.000	3.927.000
Genel Toplam		3.800.000	3.927.000	7.727.000

İdare Adı		ANKARA ÜNİVERSİTESİ		
Amaç		Bilişim Altyapısının İyileştirilmesi		
Hedef		Yazılım Geliştirilmesi - Ağ Hizmet Kalitesinin Yükseltmesi - Her Personele 2013 Yılına Kadar Bir, Öğrencilere Günün Şartlarına Uygun Sayıda Bilgisayar Sağlanması		
Performans Hedefi		11. Bilişim Altyapısının İyileştirilmesi		
Performans Göstergeleri		2011	2012	2013
1	Alınan Masaüstü Bilgisayar Sayısı	552	802	575
Açıklama: Yıl İçerisinde Alınan Toplam Masa Üstü Bilgisayar Sayısıdır.				
2	Alınan Dizüstü Bilgisayar Sayısı	257	183	250
Açıklama: Yıl İçerisinde Alınan Toplam Dizüstü Bilgisayar Sayısıdır.				
3	Aktif Uç Sayısı	14.144	16.000	16.500
Açıklama: Yıl Sonu İtibariyle Üniversite Genelindeki Aktif Uç Sayısıdır.				
4	Yılsonu İtibariyle e-BEYAS(Elektronik Belge Yönetimi ve Arşivleme Sistemi)Sistemi Yazılımına Tanımlı Kullanıcı Sayısı	-	3.047	6.047
Açıklama: Elektronik Belge Yönetimi ve Arşivleme Sistemi Yazılımı 2 (iki) Fazdan Oluşmakta Olup 2012 Yılında Birinci Fazın Kullanıma Açılması Hedeflenmektedir.				
Faaliyetler		Kaynak İhtiyacı 2013 (TL)		
		Bütçe	Bütçe Dışı	Toplam
29	Ağ Hizmet Kalitesinin Yükseltmesi	600.000	0	600.000
30	Elektronik Belge Yönetimi ve Arşivleme Sisteminin Kurulması	100.000	0	100.000
31	Birimlerin İhtiyaç Duyduğu Bilgisayar ve Diğer Donanımın Sağlanması	1.100.000	0	1.100.000
Genel Toplam		1.800.000	0	1.800.000

İdare Adı		ANKARA ÜNİVERSİTESİ		
Amaç		Bilgi Belge Yönetimi, Kütüphane ve Öğrenme Merkezleri Geliştirilmesi		
Hedef		Mevcut Bilgi Kaynakları Sayısının Her Yıl %10 Arttırılması		
Performans Hedefi		12. Bilgi Kaynaklarının Arttırılmasına Yönelik Desteğin Sürdürülmesi		
Performans Göstergeleri		2011	2012	2013
1	Basılı Kitap Sayısındaki Değişim (%)	1,6	4	5
Açıklama: [(2012 Yılı Sonu Türkçe ve Yabancı Dillerdeki Toplam Basılı Kitap Sayısı / 2011 Yılı Sonu Türkçe ve Yabancı Dillerdeki Toplam Basılı Kitap Sayısı) * 100] – 100'dür.				
2	Elektronik Veri Tabanı Aboneliği Sayısı	75	76	80
Açıklama: 2012 Yıl Sonu İtibariyle Süregelen ve Yeni Eklenen Toplam Veri Tabanı Sayısıdır.				
3	Abone Olunan Süreli Yayın Sayısı	689	650	650
Açıklama: 2012 Yıl Sonu İtibariyle Süregelen ve Yeni Eklenen Toplam Basılı ve Elektronik Dergi Sayısıdır.				
Faaliyetler		Kaynak İhtiyacı 2013 (TL)		
		Bütçe	Bütçe Dışı	Toplam
32	Abone Olunan Veri Tabanlarının ve Sürekli Yayınların Aboneliklerinin Devamının Sağlanması	2.200.000	0	2.200.000
33	Eğitim ve Öğretimde İhtiyaç Duyulacak Yeni Yayınların Sağlanması	1.109.000	0	1.109.000
Genel Toplam		3.309.000	0	3.309.000

İdare Adı		ANKARA ÜNİVERSİTESİ		
Amaç		Öğrenciye Hizmet Etkinliklerinin İyileştirilmesi		
Hedef		Tüm Birimlerde Öğrenci Temsilciliği Odalarının Kurulması		
Performans Hedefi		13. Öğrenci İşleri Hizmetlerinin Sürdürülmesi ve İyileştirilmesi		
Performans Göstergeleri		2011	2012	2013
1	Oryantasyon Hizmetlerinden Faydalanan Öğrenci Sayısı	8.419	7.000	10.850
Açıklama: 2011-2012 Eğitim-Öğretim Döneminde Yeni Kayıt Yaptıran Öğrenciler Oryantasyon Eğitimine Tabi Tutulmaktadır. (Uzaktan Eğitim ile DGS ile Yerleşen Öğrenciler Hariç) ÖSS Sonucu Yerleşen Öğrencilerin Tamamı Dikkate Alınmıştır.				
2	İlk 2000'e Giren Öğrenciler arasında Ankara Üniversitesini Tercih Eden Öğrenci Sayısı	465	290	330
Açıklama: 2011-2012 Eğitim-Öğretim Döneminde ÖSYM Tarafından Yapılan LYS Sınavında İlk 2000'e Giren Öğrencilerden Üniversitemize Kayıt Olan Öğrenci Sayısıdır.				
Faaliyetler		Kaynak İhtiyacı 2013 (TL)		
		Bütçe	Bütçe Dışı	Toplam
34	Öğrenci İşleri Hizmetlerinin Sürdürülmesi	7.490.500	0	7.490.500
35	Üniversitenin Etkin Bir Şekilde Tanıtılması ve Oryantasyon Hizmetlerinin Sağlanması	68.000	0	68.000
Genel Toplam		7.558.500	0	7.558.500

İdare Adı		ANKARA ÜNİVERSİTESİ		
Amaç		Topluma Hizmetin İyileştirilmesi		
Hedef		Topluma Hizmet Faaliyetlerinin ve Kalitesinin Arttırılması		
Performans Hedefi		14. Topluma Sunulan Sağlık Hizmetlerinin Sürdürülmesi, Kalitesinin ve Etkinliğinin Arttırılması		
Performans Göstergeleri		2011	2012	2013
1	Yatak Kullanım Oranı (%)	62	65	70
Açıklama: (Hasta Günü Sayısı / Yatak Sayısı * 365) * 100'dür.				
2	Yatak Devir Hızı	27	27	30
Açıklama: Taburcu Olan Hasta Sayısı / Yatak Sayısıdır.				
3	Hekim Başına Düşen Poliklinik Sayısı	980	850	1.000
Açıklama: Toplam Poliklinik Sayısı / Polikliniklerde Görevli Hekim Sayısıdır. (Poliklinik Sayısı, Poliklinik Muayene Sayısını İfade Etmektedir.)				
4	Çocuk Hastanesi İnşaatı Gerçekleştirme Oranı (%)	33	100	
Açıklama: Çocuk Hastanesi İnşaatı Yapım İşi 2011-2012 Yıllarına Sari Olarak İhale Edilmiş Olup 2012 Yılında İnşaatın Tamamlanması hedeflenmektedir.				
5	Çocuk Hastanesi Donanımı Tamamlanma Oranı (%)			100
Açıklama: Çocuk Hastanesinin Makine Teçhizat ve Demirbaşlarının Alımının Yapılarak 2013 Yılında Hizmete Açılması Hedeflenmektedir.				
Faaliyetler		Kaynak İhtiyacı 2013 (TL)		
		Bütçe	Bütçe Dışı	Toplam
36	Sağlık Hizmetlerinin Sürdürülmesi	33.851.520	168.000.000	201.851.520
37	Çocuk Hastanesi Donanımı	18.000.000	0	18.000.000
38	Sağlık Hizmetlerinde Kalitenin ve Etkinliğin Arttırılması	24.407.480	88.920.000	113.327.480
Genel Toplam		76.259.000	256.920.000	333.179.000

C.2. Faaliyet ve Kaynak İhtiyacı

İdare Adı		ANKARA ÜNİVERSİTESİ		
Performans Hedefi		1.	Eğitim Hizmetlerinin Sürdürülmesi ve İyileştirilmesi	
Faaliyet Adı		1.	Eğitim Hizmetlerinin Sürdürülmesi ve İyileştirilmesi	
Sorumlu Harcama Birimi		Tüm Akademik ve İdari Birimler		
Ekonomik Kod		2013 (TL)		
01	Personel Giderleri	201.668.676		
02	SGK Devlet Primi Giderleri	34.821.456		
03	Mal ve Hizmet Alım Giderleri	17.401.212		
05	Cari Transferler	35.000		
06	Sermaye Giderleri	9.891.640		
Toplam Bütçe Kaynak İhtiyacı		263.817.984		
Bütçe Dışı Kaynak	Döner Sermaye	18.571.428		
	Diğer Yurt İçi			
	Yurt Dışı			
Toplam Bütçe Dışı Kaynak İhtiyacı		18.571.428		
Toplam Kaynak İhtiyacı		282.389.412		

İdare Adı		ANKARA ÜNİVERSİTESİ	
Performans Hedefi	1.	Eğitim Hizmetlerinin Sürdürülmesi ve İyileştirilmesi	
Faaliyet Adı	2.	Akademik Binaların İyileştirilmesi, Dersliklerin Sayısının Arttırılması ve İyileştirilmesi	
Sorumlu Harcama Birimi		Tüm Akademik Birimler-Yapı İşleri ve Teknik Daire Başkanlığı	
Ekonomik Kod		2013 (TL)	
01	Personel Giderleri		
02	SGK Devlet Primi Giderleri		
03	Mal ve Hizmet Alım Giderleri		552.500
05	Cari Transferler		
06	Sermaye Giderleri		5.100.000
Toplam Bütçe Kaynak İhtiyacı			5.652.500
Bütçe Dışı Kaynak	Döner Sermaye		22.280.750
	Diğer Yurt İçi		
	Yurt Dışı		
Toplam Bütçe Dışı Kaynak İhtiyacı			22.280.750
Toplam Kaynak İhtiyacı			27.933.250

İdare Adı		ANKARA ÜNİVERSİTESİ	
Performans Hedefi	1.	Eğitim Hizmetlerinin Sürdürülmesi ve İyileştirilmesi	
Faaliyet Adı	3.	Laboratuvar ve Kliniklerin Sayısının Arttırılması ve İyileştirilmesi	
Sorumlu Harcama Birimi		Tüm Akademik Birimler -Yapı İşleri ve Teknik Daire Başkanlığı-İdari ve Mali İşler Daire Başkanlığı	
Ekonomik Kod		2013 (TL)	
01	Personel Giderleri		
02	SGK Devlet Primi Giderleri		
03	Mal ve Hizmet Alım Giderleri		97.500
05	Cari Transferler		
06	Sermaye Giderleri		900.000
Toplam Bütçe Kaynak İhtiyacı			997.500
Bütçe Dışı Kaynak	Döner Sermaye		
	Diğer Yurt İçi		
	Yurt Dışı		
Toplam Bütçe Dışı Kaynak İhtiyacı			-
Toplam Kaynak İhtiyacı			997.500

İdare Adı		ANKARA ÜNİVERSİTESİ	
Performans Hedefi	1.	Eğitim Hizmetlerinin Sürdürülmesi ve İyileştirilmesi	
Faaliyet Adı	4.	Eğitim Donanımlarının Arttırılması ve İyileştirilmesi	
Sorumlu Harcama Birimi		Tüm Akademik Birimler-İdari ve Mali İşler Daire Başkanlığı	
Ekonomik Kod		2013 (TL)	
01	Personel Giderleri		
02	SGK Devlet Primi Giderleri		
03	Mal ve Hizmet Alım Giderleri		956.000
05	Cari Transferler		
06	Sermaye Giderleri		4.398.000
Toplam Bütçe Kaynak İhtiyacı			5.354.000
Bütçe Dışı Kaynak	Döner Sermaye		
	Diğer Yurt İçi		
	Yurt Dışı		
Toplam Bütçe Dışı Kaynak İhtiyacı			-
Toplam Kaynak İhtiyacı			5.354.000

İdare Adı		ANKARA ÜNİVERSİTESİ	
Performans Hedefi	1.	Eğitim Hizmetlerinin Sürdürülmesi ve İyileştirilmesi	
Faaliyet Adı	5.	Açık ve Kapalı Spor Alanları Yapımı, Sosyal Alanların Bakımı	
Sorumlu Harcama Birimi		Yapı İşleri ve Teknik Daire Başkanlığı	
Ekonomik Kod		2013 (TL)	
01	Personel Giderleri		
02	SGK Devlet Primi Giderleri		
03	Mal ve Hizmet Alım Giderleri		
05	Cari Transferler		
06	Sermaye Giderleri		500.000
Toplam Bütçe Kaynak İhtiyacı			500.000
Bütçe Dışı Kaynak	Döner Sermaye		
	Diğer Yurt İçi		
	Yurt Dışı		
Toplam Bütçe Dışı Kaynak İhtiyacı			-
Toplam Kaynak İhtiyacı			500.000

İdare Adı		ANKARA ÜNİVERSİTESİ	
Performans Hedefi	2.	Engellilerin Eğitime Erişiminin Arttırılması	
Faaliyet Adı	6.	Fiziki Alanların Engelliler İçin Düzenlenmesi	
Sorumlu Harcama Birimi		Tüm Akademik Birimler-Yapı İşleri ve Teknik Daire Başkanlığı	
Ekonomik Kod		2013 (TL)	
01	Personel Giderleri		
02	SGK Devlet Primi Giderleri		
03	Mal ve Hizmet Alım Giderleri		99.000
05	Cari Transferler		
06	Sermaye Giderleri		110.000
Toplam Bütçe Kaynak İhtiyacı			209.000
Bütçe Dışı Kaynak	Döner Sermaye		
	Diğer Yurt İçi		
	Yurt Dışı		
Toplam Bütçe Dışı Kaynak İhtiyacı			-
Toplam Kaynak İhtiyacı			209.000

İdare Adı		ANKARA ÜNİVERSİTESİ	
Performans Hedefi	3.	İnceleme, Uygulama, Bilgi Arttırma Faaliyetleri ve Müsabakalara Katılım Desteğinin Arttırılması	
Faaliyet Adı	7.	Arkeolojik Kazılar	
Sorumlu Harcama Birimi		Dil ve Tarih-Coğrafya Fakültesi	
Ekonomik Kod		2013 (TL)	
01	Personel Giderleri		
02	SGK Devlet Primi Giderleri		
03	Mal ve Hizmet Alım Giderleri		80.000
05	Cari Transferler		
06	Sermaye Giderleri		
Toplam Bütçe Kaynak İhtiyacı			80.000
Bütçe Dışı Kaynak	Döner Sermaye		
	Diğer Yurt İçi		
	Yurt Dışı		
Toplam Bütçe Dışı Kaynak İhtiyacı			-
Toplam Kaynak İhtiyacı			80.000

İdare Adı		ANKARA ÜNİVERSİTESİ	
Performans Hedefi	3.	İnceleme, Uygulama, Bilgi Arttırma Faaliyetleri ve Müsabakalara Katılım Desteğinin Arttırılması	
Faaliyet Adı	8.	İnceleme, Uygulama, Bilgi Arttırma Faaliyetleri	
Sorumlu Harcama Birimi		Tüm Akademik Birimler	
Ekonomik Kod		2013 (TL)	
01	Personel Giderleri		
02	SGK Devlet Primi Giderleri		
03	Mal ve Hizmet Alım Giderleri		909.700
05	Cari Transferler		
06	Sermaye Giderleri		
Toplam Bütçe Kaynak İhtiyacı			909.700
Bütçe Dışı Kaynak	Döner Sermaye		
	Diğer Yurt İçi		
	Yurt Dışı		
Toplam Bütçe Dışı Kaynak İhtiyacı			-
Toplam Kaynak İhtiyacı			909.700

İdare Adı		ANKARA ÜNİVERSİTESİ	
Performans Hedefi	4.	Bilimsel Araştırma Faaliyetlerinin Sürdürülmesi ve Geliştirilmesi	
Faaliyet Adı	9.	Araştırma Hizmetlerinin Sürdürülmesi ve Geliştirilmesi	
Sorumlu Harcama Birimi		Tüm Akademik Birimler	
Ekonomik Kod		2013 (TL)	
01	Personel Giderleri		29.447.689
02	SGK Devlet Primi Giderleri		5.095.824
03	Mal ve Hizmet Alım Giderleri		2.696.688
05	Cari Transferler		
06	Sermaye Giderleri		1.348.860
Toplam Bütçe Kaynak İhtiyacı			38.589.061
Bütçe Dışı Kaynak	Döner Sermaye		
	Diğer Yurt İçi		
	Yurt Dışı		
Toplam Bütçe Dışı Kaynak İhtiyacı			-
Toplam Kaynak İhtiyacı			38.589.061

İdare Adı		ANKARA ÜNİVERSİTESİ	
Performans Hedefi	4.	Bilimsel Araştırma Faaliyetlerinin Sürdürülmesi ve Geliştirilmesi	
Faaliyet Adı	10.	Bilimsel Araştırmalara Desteğin Arttırılması	
Sorumlu Harcama Birimi		BAPRO (Bilimsel Ar.Pr.Koor.Ofisi)	
Ekonomik Kod		2013 (TL)	
01	Personel Giderleri		
02	SGK Devlet Primi Giderleri		
03	Mal ve Hizmet Alım Giderleri		2.536.000
05	Cari Transferler		
06	Sermaye Giderleri		28.144.000
Toplam Bütçe Kaynak İhtiyacı			30.680.000
Bütçe Dışı Kaynak	Döner Sermaye		
	Diğer Yurt İçi		7.598.652
	Yurt Dışı		620.000
Toplam Bütçe Dışı Kaynak İhtiyacı			8.218.652
Toplam Kaynak İhtiyacı			38.898.652

İdare Adı		ANKARA ÜNİVERSİTESİ	
Performans Hedefi	4.	Bilimsel Araştırma Faaliyetlerinin Sürdürülmesi ve Geliştirilmesi	
Faaliyet Adı	11.	Akademik Toplantı ve Çalışma Katılım Desteğinin Arttırılması	
Sorumlu Harcama Birimi		Tüm Akademik Birimler	
Ekonomik Kod		2013 (TL)	
01	Personel Giderleri		
02	SGK Devlet Primi Giderleri		
03	Mal ve Hizmet Alım Giderleri		251.900
05	Cari Transferler		
06	Sermaye Giderleri		951.500
Toplam Bütçe Kaynak İhtiyacı			1.203.400
Bütçe Dışı Kaynak	Döner Sermaye		
	Diğer Yurt İçi		
	Yurt Dışı		
Toplam Bütçe Dışı Kaynak İhtiyacı			-
Toplam Kaynak İhtiyacı			1.203.400

İdare Adı		ANKARA ÜNİVERSİTESİ	
Performans Hedefi		4.	Bilimsel Araştırma Faaliyetlerinin Sürdürülmesi ve Geliştirilmesi
Faaliyet Adı		12.	Bilimsel Çalışmaların Basım ve Yayın Desteğinin Arttırılması
Sorumlu Harcama Birimi			Tüm Akademik Birimler-Döner Sermaye İşletme Müd.
Ekonomik Kod		2013 (TL)	
01	Personel Giderleri		
02	SGK Devlet Primi Giderleri		
03	Mal ve Hizmet Alım Giderleri		80.500
05	Cari Transferler		
06	Sermaye Giderleri		
Toplam Bütçe Kaynak İhtiyacı			80.500
Bütçe Dışı Kaynak	Döner Sermaye		560.000
	Diğer Yurt İçi		
	Yurt Dışı		
Toplam Bütçe Dışı Kaynak İhtiyacı			560.000
Toplam Kaynak İhtiyacı			640.500

İdare Adı		ANKARA ÜNİVERSİTESİ	
Performans Hedefi		4.	Bilimsel Araştırma Faaliyetlerinin Sürdürülmesi ve Geliştirilmesi
Faaliyet Adı		13.	Bilimsel Araştırmalara Yönelik Fiziksel Mekanların Geliştirilmesi
Sorumlu Harcama Birimi			BAPRO (Bilimsel Ar.Pr.Koor. Ofisi)
Ekonomik Kod		2013 (TL)	
01	Personel Giderleri		
02	SGK Devlet Primi Giderleri		
03	Mal ve Hizmet Alım Giderleri		
05	Cari Transferler		
06	Sermaye Giderleri		2.760.000
Toplam Bütçe Kaynak İhtiyacı			2.760.000
Bütçe Dışı Kaynak	Döner Sermaye		
	Diğer Yurt İçi		
	Yurt Dışı		
Toplam Bütçe Dışı Kaynak İhtiyacı			-
Toplam Kaynak İhtiyacı			2.760.000

İdare Adı		ANKARA ÜNİVERSİTESİ	
Performans Hedefi	5.	Kültürel Sosyal ve Ekonomik Yapının Gelişimine Katkı Sağlanması	
Faaliyet Adı	14.	Topluma Yaşam Boyu Öğrenim Desteği Sağlanması	
Sorumlu Harcama Birimi		ANKUZEM-ANKÜSEM	
Ekonomik Kod		2013 (TL)	
01	Personel Giderleri		
02	SGK Devlet Primi Giderleri		
03	Mal ve Hizmet Alım Giderleri		62.500
05	Cari Transferler		
06	Sermaye Giderleri		
Toplam Bütçe Kaynak İhtiyacı			62.500
Bütçe Dışı Kaynak	Döner Sermaye		2.340.800
	Diğer Yurt İçi		
	Yurt Dışı		
Toplam Bütçe Dışı Kaynak İhtiyacı			2.340.800
Toplam Kaynak İhtiyacı			2.403.300

İdare Adı		ANKARA ÜNİVERSİTESİ	
Performans Hedefi	6.	İdari Hizmetlerin Sürdürülmesi ve İyileştirilmesi	
Faaliyet Adı	15.	İdari Hizmetlerin Sürdürülmesi ve İyileştirilmesi	
Sorumlu Harcama Birimi		Özel Kalem-Daire Başkanlıkları ve Hukuk Müşavirliği	
Ekonomik Kod		2013 (TL)	
01	Personel Giderleri		
02	SGK Devlet Primi Giderleri		
03	Mal ve Hizmet Alım Giderleri		975.000
05	Cari Transferler		
06	Sermaye Giderleri		
Toplam Bütçe Kaynak İhtiyacı			975.000
Bütçe Dışı Kaynak	Döner Sermaye		
	Diğer Yurt İçi		
	Yurt Dışı		
Toplam Bütçe Dışı Kaynak İhtiyacı			-
Toplam Kaynak İhtiyacı			975.000

İdare Adı		ANKARA ÜNİVERSİTESİ	
Performans Hedefi	6.	İdari Hizmetlerin Sürdürülmesi ve İyileştirilmesi	
Faaliyet Adı	16.	Kurum Arşiv Binası Donanımının Kurulması	
Sorumlu Harcama Birimi		İdari ve Mali İşler Daire Başkanlığı	
Ekonomik Kod		2013 (TL)	
01	Personel Giderleri		
02	SGK Devlet Primi Giderleri		
03	Mal ve Hizmet Alım Giderleri		50.000
05	Cari Transferler		
06	Sermaye Giderleri		
Toplam Bütçe Kaynak İhtiyacı			50.000
Bütçe Dışı Kaynak	Döner Sermaye		
	Diğer Yurt İçi		
	Yurt Dışı		
Toplam Bütçe Dışı Kaynak İhtiyacı			-
Toplam Kaynak İhtiyacı			50.000

İdare Adı		ANKARA ÜNİVERSİTESİ	
Performans Hedefi	7.	Destek Hizmetlerinin Sürdürülmesi ve Geliştirilmesi	
Faaliyet Adı	17.	Temizlik ve Güvenlik Hizmetlerinin Sürdürülmesi ve Geliştirilmesi	
Sorumlu Harcama Birimi		İdari ve Mali İşler Daire Başkanlığı	
Ekonomik Kod		2013 (TL)	
01	Personel Giderleri		
02	SGK Devlet Primi Giderleri		
03	Mal ve Hizmet Alım Giderleri		10.970.000
05	Cari Transferler		
06	Sermaye Giderleri		
Toplam Bütçe Kaynak İhtiyacı			10.970.000
Bütçe Dışı Kaynak	Döner Sermaye		
	Diğer Yurt İçi		
	Yurt Dışı		
Toplam Bütçe Dışı Kaynak İhtiyacı			-
Toplam Kaynak İhtiyacı			10.970.000

İdare Adı		ANKARA ÜNİVERSİTESİ	
Performans Hedefi	7.	Destek Hizmetlerinin Sürdürülmesi ve Geliştirilmesi	
Faaliyet Adı	18.	Ulaşım Hizmetlerinin Sürdürülmesi	
Sorumlu Harcama Birimi		İdari ve Mali İşler Daire Başkanlığı	
Ekonomik Kod		2013 (TL)	
01	Personel Giderleri		
02	SGK Devlet Primi Giderleri		
03	Mal ve Hizmet Alım Giderleri		1.339.000
05	Cari Transferler		
06	Sermaye Giderleri		
Toplam Bütçe Kaynak İhtiyacı			1.339.000
Bütçe Dışı Kaynak	Döner Sermaye		
	Diğer Yurt İçi		
	Yurt Dışı		
Toplam Bütçe Dışı Kaynak İhtiyacı			-
Toplam Kaynak İhtiyacı			1.339.000

İdare Adı		ANKARA ÜNİVERSİTESİ	
Performans Hedefi	7.	Destek Hizmetlerinin Sürdürülmesi ve Geliştirilmesi	
Faaliyet Adı	19.	Personele Yönelik Yemek Hizmetlerinin Sürdürülmesi	
Sorumlu Harcama Birimi		İdari ve Mali İşler Daire Başkanlığı	
Ekonomik Kod		2013 (TL)	
01	Personel Giderleri		
02	SGK Devlet Primi Giderleri		
03	Mal ve Hizmet Alım Giderleri		
05	Cari Transferler		1.900.000
06	Sermaye Giderleri		
Toplam Bütçe Kaynak İhtiyacı			1.900.000
Bütçe Dışı Kaynak	Döner Sermaye		
	Diğer Yurt İçi		
	Yurt Dışı		
Toplam Bütçe Dışı Kaynak İhtiyacı			-
Toplam Kaynak İhtiyacı			1.900.000

İdare Adı		ANKARA ÜNİVERSİTESİ	
Performans Hedefi	8.	Hizmetiçi Eğitimin Sürdürülmesi ve Geliştirilmesi	
Faaliyet Adı	20.	Hizmetiçi Eğitim İhtiyacının Saptanması, Hizmetiçi Eğitim Programlarının Düzenlenmesi ve Eğitim Programlarına Katılımın Sağlanması	
Sorumlu Harcama Birimi		Tüm Akademik ve İdari Birimler	
Ekonomik Kod		2013 (TL)	
01	Personel Giderleri	73.590	
02	SGK Devlet Primi Giderleri	19.800	
03	Mal ve Hizmet Alım Giderleri	300.000	
05	Cari Transferler		
06	Sermaye Giderleri		
Toplam Bütçe Kaynak İhtiyacı		393.390	
Bütçe Dışı Kaynak	Döner Sermaye		
	Diğer Yurt İçi		
	Yurt Dışı		
Toplam Bütçe Dışı Kaynak İhtiyacı		-	
Toplam Kaynak İhtiyacı		393.390	

İdare Adı		ANKARA ÜNİVERSİTESİ	
Performans Hedefi	8.	Hizmetiçi Eğitimin Sürdürülmesi ve Geliştirilmesi	
Faaliyet Adı	21.	Hizmetiçi Eğitim Dokümanlarının Hazırlanması	
Sorumlu Harcama Birimi		Tüm Akademik ve İdari Birimler	
Ekonomik Kod		2013 (TL)	
01	Personel Giderleri	25.000	
02	SGK Devlet Primi Giderleri	5.000	
03	Mal ve Hizmet Alım Giderleri	10.000	
05	Cari Transferler		
06	Sermaye Giderleri		
Toplam Bütçe Kaynak İhtiyacı		40.000	
Bütçe Dışı Kaynak	Döner Sermaye		
	Diğer Yurt İçi		
	Yurt Dışı		
Toplam Bütçe Dışı Kaynak İhtiyacı		-	
Toplam Kaynak İhtiyacı		40.000	

İdare Adı		ANKARA ÜNİVERSİTESİ	
Performans Hedefi	9.	Öğrenciye Sunulan Hizmetlerin Sürdürülmesi ve Geliştirilmesi	
Faaliyet Adı	22.	Öğrenciye Sunulan Sağlık Hizmetleri	
Sorumlu Harcama Birimi		Sağlık Kültür ve Spor Daire Başkanlığı	
Ekonomik Kod		2013 (TL)	
01	Personel Giderleri		
02	SGK Devlet Primi Giderleri		
03	Mal ve Hizmet Alım Giderleri		20.000
05	Cari Transferler		
06	Sermaye Giderleri		
Toplam Bütçe Kaynak İhtiyacı			20.000
Bütçe Dışı Kaynak	Döner Sermaye		
	Diğer Yurt İçi		
	Yurt Dışı		
Toplam Bütçe Dışı Kaynak İhtiyacı			-
Toplam Kaynak İhtiyacı			20.000

İdare Adı		ANKARA ÜNİVERSİTESİ	
Performans Hedefi	9.	Öğrenciye Sunulan Hizmetlerin Sürdürülmesi ve Geliştirilmesi	
Faaliyet Adı	23.	Öğrenciye Yönelik Barınma Hizmetlerinin Sunulması	
Sorumlu Harcama Birimi		Sağlık Kültür ve Spor Daire Başkanlığı	
Ekonomik Kod		2013 (TL)	
01	Personel Giderleri		
02	SGK Devlet Primi Giderleri		
03	Mal ve Hizmet Alım Giderleri		1.664.000
05	Cari Transferler		
06	Sermaye Giderleri		
Toplam Bütçe Kaynak İhtiyacı			1.664.000
Bütçe Dışı Kaynak	Döner Sermaye		
	Diğer Yurt İçi		
	Yurt Dışı		
Toplam Bütçe Dışı Kaynak İhtiyacı			-
Toplam Kaynak İhtiyacı			1.664.000

İdare Adı		ANKARA ÜNİVERSİTESİ	
Performans Hedefi		9.	Öğrenciye Sunulan Hizmetlerin Sürdürülmesi ve Geliştirilmesi
Faaliyet Adı		24.	Öğrenciye Yönelik Beslenme Hizmetlerinin Sunulması
Sorumlu Harcama Birimi			Sağlık Kültür ve Spor Daire Başkanlığı
Ekonomik Kod		2013 (TL)	
01	Personel Giderleri		
02	SGK Devlet Primi Giderleri		
03	Mal ve Hizmet Alım Giderleri		7.500.000
05	Cari Transferler		
06	Sermaye Giderleri		
Toplam Bütçe Kaynak İhtiyacı			7.500.000
Bütçe Dışı Kaynak	Döner Sermaye		
	Diğer Yurt İçi		
	Yurt Dışı		
Toplam Bütçe Dışı Kaynak İhtiyacı			-
Toplam Kaynak İhtiyacı			7.500.000

İdare Adı		ANKARA ÜNİVERSİTESİ	
Performans Hedefi		9.	Öğrenciye Sunulan Hizmetlerin Sürdürülmesi ve Geliştirilmesi
Faaliyet Adı		25.	Öğrenciye Yönelik Temizlik Hizmetlerinin Sunulması
Sorumlu Harcama Birimi			Sağlık Kültür ve Spor Daire Başkanlığı
Ekonomik Kod		2013 (TL)	
01	Personel Giderleri		
02	SGK Devlet Primi Giderleri		
03	Mal ve Hizmet Alım Giderleri		2.400.000
05	Cari Transferler		
06	Sermaye Giderleri		
Toplam Bütçe Kaynak İhtiyacı			2.400.000
Bütçe Dışı Kaynak	Döner Sermaye		
	Diğer Yurt İçi		
	Yurt Dışı		
Toplam Bütçe Dışı Kaynak İhtiyacı			-
Toplam Kaynak İhtiyacı			2.400.000

İdare Adı		ANKARA ÜNİVERSİTESİ	
Performans Hedefi	9.	Öğrenciye Sunulan Hizmetlerin Sürdürülmesi ve Geliştirilmesi	
Faaliyet Adı	26.	Öğrenciye Yönelik Sosyal ve Kültürel Hizmetlerinin Sunulması	
Sorumlu Harcama Birimi		Sağlık Kültür ve Spor Daire Başkanlığı	
Ekonomik Kod		2013 (TL)	
01	Personel Giderleri		
02	SGK Devlet Primi Giderleri		
03	Mal ve Hizmet Alım Giderleri		796.000
05	Cari Transferler		
06	Sermaye Giderleri		
Toplam Bütçe Kaynak İhtiyacı			796.000
Bütçe Dışı Kaynak	Döner Sermaye		
	Diğer Yurt İçi		
	Yurt Dışı		
Toplam Bütçe Dışı Kaynak İhtiyacı			-
Toplam Kaynak İhtiyacı			796.000

İdare Adı		ANKARA ÜNİVERSİTESİ	
Performans Hedefi	10.	Öğrenciye Sunulan Eğitim-Öğretim Desteğinin Sürdürülmesi ve Geliştirilmesi	
Faaliyet Adı	27.	Burs Dışı Öğrenci Desteği(Kısmi Zamanlı Öğrenci Çalıştırılması)	
Sorumlu Harcama Birimi		Sağlık Kültür ve Spor Daire Başkanlığı	
Ekonomik Kod		2013 (TL)	
01	Personel Giderleri		3.800.000
02	SGK Devlet Primi Giderleri		
03	Mal ve Hizmet Alım Giderleri		
05	Cari Transferler		
06	Sermaye Giderleri		
Toplam Bütçe Kaynak İhtiyacı			3.800.000
Bütçe Dışı Kaynak	Döner Sermaye		
	Diğer Yurt İçi		
	Yurt Dışı		
Toplam Bütçe Dışı Kaynak İhtiyacı			-
Toplam Kaynak İhtiyacı			3.800.000

İdare Adı		ANKARA ÜNİVERSİTESİ	
Performans Hedefi	10.	Öğrenciye Sunulan Eğitim-Öğretim Desteğinin Sürdürülmesi ve Geliştirilmesi	
Faaliyet Adı	28.	Öğrencilere Yaşam Boyu Öğrenim Programları Desteği	
Sorumlu Harcama Birimi		Özel Kalem(AB Ofisi)	
Ekonomik Kod		2013 (TL)	
01	Personel Giderleri		
02	SGK Devlet Primi Giderleri		
03	Mal ve Hizmet Alım Giderleri		
05	Cari Transferler		
06	Sermaye Giderleri		
Toplam Bütçe Kaynak İhtiyacı		-	
Bütçe Dışı Kaynak	Döner Sermaye		
	Diğer Yurt İçi		
	Yurt Dışı		3.927.000
Toplam Bütçe Dışı Kaynak İhtiyacı		3.927.000	
Toplam Kaynak İhtiyacı		3.927.000	

İdare Adı		ANKARA ÜNİVERSİTESİ	
Performans Hedefi	11.	Bilişim Altyapısının İyileştirilmesi	
Faaliyet Adı	29.	Ağ Hizmet Kalitesinin Yükseltilmesi	
Sorumlu Harcama Birimi		Bilgi İşlem Daire Başkanlığı	
Ekonomik Kod		2013 (TL)	
01	Personel Giderleri		
02	SGK Devlet Primi Giderleri		
03	Mal ve Hizmet Alım Giderleri		
05	Cari Transferler		
06	Sermaye Giderleri		600.000
Toplam Bütçe Kaynak İhtiyacı		600.000	
Bütçe Dışı Kaynak	Döner Sermaye		
	Diğer Yurt İçi		
	Yurt Dışı		
Toplam Bütçe Dışı Kaynak İhtiyacı		-	
Toplam Kaynak İhtiyacı		600.000	

İdare Adı		ANKARA ÜNİVERSİTESİ	
Performans Hedefi	11.	Bilişim Altyapısının İyileştirilmesi	
Faaliyet Adı	30.	Elektronik Belge Yönetimi ve Arşivleme Sisteminin Kurulması	
Sorumlu Harcama Birimi		BEYAS Koordinatörlüğü	
Ekonomik Kod		2013 (TL)	
01	Personel Giderleri		
02	SGK Devlet Primi Giderleri		
03	Mal ve Hizmet Alım Giderleri		
05	Cari Transferler		
06	Sermaye Giderleri		100.000
Toplam Bütçe Kaynak İhtiyacı			100.000
Bütçe Dışı Kaynak	Döner Sermaye		
	Diğer Yurt İçi		
	Yurt Dışı		
Toplam Bütçe Dışı Kaynak İhtiyacı			-
Toplam Kaynak İhtiyacı			100.000

İdare Adı		ANKARA ÜNİVERSİTESİ	
Performans Hedefi	11.	Bilişim Altyapısının İyileştirilmesi	
Faaliyet Adı	31.	Birimlerin İhtiyaç Duyduğu Bilgisayar ve Diğer Donanımın Sağlanması	
Sorumlu Harcama Birimi		Bilgi İşlem Daire Başkanlığı	
Ekonomik Kod		2013 (TL)	
01	Personel Giderleri		
02	SGK Devlet Primi Giderleri		
03	Mal ve Hizmet Alım Giderleri		
05	Cari Transferler		
06	Sermaye Giderleri		1.100.000
Toplam Bütçe Kaynak İhtiyacı			1.100.000
Bütçe Dışı Kaynak	Döner Sermaye		
	Diğer Yurt İçi		
	Yurt Dışı		
Toplam Bütçe Dışı Kaynak İhtiyacı			-
Toplam Kaynak İhtiyacı			1.100.000

İdare Adı		ANKARA ÜNİVERSİTESİ	
Performans Hedefi	12.	Bilgi Kaynaklarının Arttırılmasına Yönelik Desteğin Sürdürülmesi	
Faaliyet Adı	32.	Abone Olunan Veri Tabanlarının ve Sürekli Yayınların Aboneliklerinin Devamının Sağlanması	
Sorumlu Harcama Birimi		Kütüphane ve Dokümantasyon Daire Başkanlığı	
Ekonomik Kod		2013 (TL)	
01	Personel Giderleri		
02	SGK Devlet Primi Giderleri		
03	Mal ve Hizmet Alım Giderleri		
05	Cari Transferler		
06	Sermaye Giderleri		2.200.000
Toplam Bütçe Kaynak İhtiyacı			2.200.000
Bütçe Dışı Kaynak	Döner Sermaye		
	Diğer Yurt İçi		
	Yurt Dışı		
Toplam Bütçe Dışı Kaynak İhtiyacı			-
Toplam Kaynak İhtiyacı			2.200.000

İdare Adı		ANKARA ÜNİVERSİTESİ	
Performans Hedefi	12.	Bilgi Kaynaklarının Arttırılmasına Yönelik Desteğin Sürdürülmesi	
Faaliyet Adı	33.	Eğitim ve Öğretimde İhtiyaç Duyulacak Yeni Yayınların Sağlanması	
Sorumlu Harcama Birimi		Kütüphane ve Dokümantasyon Daire Başkanlığı	
Ekonomik Kod		2013 (TL)	
01	Personel Giderleri		436.000
02	SGK Devlet Primi Giderleri		80.000
03	Mal ve Hizmet Alım Giderleri		293.000
05	Cari Transferler		
06	Sermaye Giderleri		300.000
Toplam Bütçe Kaynak İhtiyacı			1.109.000
Bütçe Dışı Kaynak	Döner Sermaye		
	Diğer Yurt İçi		
	Yurt Dışı		
Toplam Bütçe Dışı Kaynak İhtiyacı			-
Toplam Kaynak İhtiyacı			1.109.000

İdare Adı		ANKARA ÜNİVERSİTESİ	
Performans Hedefi	13.	Öğrenci İşleri Hizmetlerinin Sürdürülmesi ve İyileştirilmesi	
Faaliyet Adı	34.	Öğrenci İşleri Hizmetlerinin Sürdürülmesi	
Sorumlu Harcama Birimi		Tüm Akademik Birimler-Öğrenci İşleri Daire Başkanlığı	
Ekonomik Kod		2013 (TL)	
01	Personel Giderleri	6.288.000	
02	SGK Devlet Primi Giderleri	1.167.000	
03	Mal ve Hizmet Alım Giderleri	35.500	
05	Cari Transferler		
06	Sermaye Giderleri		
Toplam Bütçe Kaynak İhtiyacı		7.490.500	
Bütçe Dışı Kaynak	Döner Sermaye		
	Diğer Yurt İçi		
	Yurt Dışı		
Toplam Bütçe Dışı Kaynak İhtiyacı		-	
Toplam Kaynak İhtiyacı		7.490.500	

İdare Adı		ANKARA ÜNİVERSİTESİ	
Performans Hedefi	13.	Öğrenci İşleri Hizmetlerinin Sürdürülmesi ve İyileştirilmesi	
Faaliyet Adı	35.	Üniversitenin Etkin Bir Şekilde Tanıtılması ve Oryantasyon Hizmetlerinin Sağlanması	
Sorumlu Harcama Birimi		Öğrenci İşleri Daire Başkanlığı-Sağlık Kültür ve Spor Daire Başkanlığı	
Ekonomik Kod		2013 (TL)	
01	Personel Giderleri		
02	SGK Devlet Primi Giderleri		
03	Mal ve Hizmet Alım Giderleri	68.000	
05	Cari Transferler		
06	Sermaye Giderleri		
Toplam Bütçe Kaynak İhtiyacı		68.000	
Bütçe Dışı Kaynak	Döner Sermaye		
	Diğer Yurt İçi		
	Yurt Dışı		
Toplam Bütçe Dışı Kaynak İhtiyacı		-	
Toplam Kaynak İhtiyacı		68.000	

İdare Adı		ANKARA ÜNİVERSİTESİ	
Performans Hedefi		14.	Topluma Sunulan Sağlık Hizmetlerinin Sürdürülmesi, Kalitesinin ve Etkinliğinin Arttırılması
Faaliyet Adı		36.	Sağlık Hizmetlerinin Sürdürülmesi
Sorumlu Harcama Birimi			İbn-i Sina-Cebeci Ar.ve Uyg. Hastanesi-Dış Hekimliği Uyg. Hastanesi
Ekonomik Kod		2013 (TL)	
01	Personel Giderleri		26.447.746
02	SGK Devlet Primi Giderleri		6.884.774
03	Mal ve Hizmet Alım Giderleri		519.000
05	Cari Transferler		
06	Sermaye Giderleri		
Toplam Bütçe Kaynak İhtiyacı			33.851.520
Bütçe Dışı Kaynak	Döner Sermaye		168.000.000
	Diğer Yurt İçi		
	Yurt Dışı		
Toplam Bütçe Dışı Kaynak İhtiyacı			168.000.000
Toplam Kaynak İhtiyacı			201.851.520

İdare Adı		ANKARA ÜNİVERSİTESİ	
Performans Hedefi		14.	Topluma Sunulan Sağlık Hizmetlerinin Sürdürülmesi, Kalitesinin ve Etkinliğinin Arttırılması
Faaliyet Adı		37.	Çocuk Hastanesi Donanımı
Sorumlu Harcama Birimi			İdari ve Mali İşler Daire Başkanlığı
Ekonomik Kod		2013 (TL)	
01	Personel Giderleri		
02	SGK Devlet Primi Giderleri		
03	Mal ve Hizmet Alım Giderleri		
05	Cari Transferler		
06	Sermaye Giderleri		18.000.000
Toplam Bütçe Kaynak İhtiyacı			18.000.000
Bütçe Dışı Kaynak	Döner Sermaye		
	Diğer Yurt İçi		
	Yurt Dışı		
Toplam Bütçe Dışı Kaynak İhtiyacı			-
Toplam Kaynak İhtiyacı			18.000.000

İdare Adı		ANKARA ÜNİVERSİTESİ	
Performans Hedefi	14.	Topluma Sunulan Sağlık Hizmetlerinin Sürdürülmesi, Kalitesinin ve Etkinliğinin Arttırılması	
Faaliyet Adı	38.	Sağlık Hizmetlerinde Kalitenin ve Etkinliğin Arttırılması	
Sorumlu Harcama Birimi		İbn-i Sina-Cebeci Ar.ve Uyg. Hastanesi-Dış Hekimliği Uyg. Hastanesi	
Ekonomik Kod		2013 (TL)	
01	Personel Giderleri	17.779.254	
02	SGK Devlet Primi Giderleri	4.628.226	
03	Mal ve Hizmet Alım Giderleri		
05	Cari Transferler		
06	Sermaye Giderleri	2.000.000	
Toplam Bütçe Kaynak İhtiyacı		24.407.480	
Bütçe Dışı Kaynak	Döner Sermaye	88.920.000	
	Diğer Yurt İçi		
	Yurt Dışı		
Toplam Bütçe Dışı Kaynak İhtiyacı		88.920.000	
Toplam Kaynak İhtiyacı		113.327.480	

D. İdarenin Toplam Kaynak İhtiyacı

2013 mali yılında performans programı kapsamında yer alan faaliyet ve projeler için öngörülen toplam kaynak tutarı 831.375.630 TL düzeyinde tahmin edilmiştir. Söz konusu kaynakların %62,4'si bütçe kaynakları, %36,2'si döner sermaye, kalan % 1,5'si ise diğer yurt içi ve yurt dışı kaynaklardan oluşmaktadır.

2013 yılı bütçe hazırlıkları aşamasında Üniversitemiz 2013 yılı bütçe teklifine göre bütçe ödeneği toplamda 479.553.000 TL olarak değerlendirilmiş ve bir önceki yıla göre %6,1 oranında bir artış öngörülmüştür. Eylül ayında Maliye Bakanlığı ve Kalkınma Bakanlığı ile gerçekleştirilen bütçe görüşmelerinde Üniversitemiz faaliyet ve projeleri değerlendirilmiş ve bu doğrultuda gözden geçirilen kaynak ihtiyacı doğrultusunda nihai halini alan Üniversitemiz bütçe ödeneği 518.557.000 TL olarak öngörülmüştür. Bu çerçevede bir önceki yıla göre artış oranı %14,2 oranına çıkmıştır.

2013 yılı Üniversitemiz bütçe ödenekleri ekonomik düzeyde incelediğinde bir önceki seneye göre en yüksek artış %23,0 ile mal ve hizmet alım giderlerinde gerçekleşmiştir. Bütçe ödeneklerinin dağılımı %61,3 personel giderleri, %11,2 sosyal güvenlik kurumlarına devlet primi giderleri olmak üzere toplamda bütçenin %72,5'i personele ilişkin ödemelere ayrılmıştır. %15,1 sermaye giderleri, %10,2 mal ve hizmet alım giderleri ve %2,3 cari transferler olarak gerçekleşmiştir.

Üniversitemiz 2013 yılı bütçesindeki ödeneklerinin %90,96'sı performans hedeflerine, %7,16'sı genel yönetim giderlerine ve %1,88'i ise diğer idarelere transfer edilecek kaynaklara ayrılmıştır. Performans hedefleri doğrultusunda bütçe ödeneklerinin dağılımı incelendiğinde; en büyük payın %53,29 ile eğitim hizmetlerinin sürdürülmesi ve iyileştirilmesine ayrıldığı, ikinci olarak %14,71 oranında bir payın ise topluma sunulan sağlık hizmetlerinin sürdürülmesi, kalitesinin ve etkinliğinin arttırılması hedefine ayrıldığı görülmektedir.

Özel bütçe kapsamında faaliyetlerin gerçekleştirilmesinde kullanılacak kaynakların ödenek bazında ekonomik girdilere göre dağılımına bakıldığında; faaliyetlere tahsis edilen bütçe ödenekleri içinde %60,6 personel giderleri ve %11,2 sosyal güvenlik kurumlarına devlet primi giderleri olmak üzere toplamda; %71,8 oranında büyük bir payın akademik ve idari personelin giderlerine, %16,6 sermaye giderlerine, %11,2 mal ve hizmet alım giderlerine ve %0,4 ise cari transferlere ayrıldığı görülmektedir.

Tablo-32 İdare Performans Tablosu

İdare Adı		ANKARA ÜNİVERSİTESİ						
Performans Hedefi	Faaliyet	AÇIKLAMA	BÜTÇE İÇİ (TL)	PAY (%)	BÜTÇE DIŞI (TL)	PAY (%)	TOPLAM (TL)	PAY (%)
1	Eğitim Hizmetlerinin Sürdürülmesi ve İyileştirilmesi		276.321.984	53,29	40.852.178	13,06	317.174.162	38,15
	1	Eğitim Hizmetlerinin Sürdürülmesi ve İyileştirilmesi	263.817.984	50,88	18.571.428	5,94	282.389.412	33,97
	2	Akademik Binaların İyileştirilmesi, Dersliklerin Sayısının Arttırılması ve İyileştirilmesi	5.652.500	1,09	22.280.750	7,12	27.933.250	3,36
	3	Laboratuvar ve Kliniklerin Sayısının Arttırılması ve İyileştirilmesi	997.500	0,19	-	0,00	997.500	0,12
	4	Eğitim Donanımlarının Arttırılması ve İyileştirilmesi	5.354.000	1,03	-	0,00	5.354.000	0,64
	5	Açık ve Kapalı Spor Alanları Yapımı, Sosyal Alanların Bakımı	500.000	0,10	-	0,00	500.000	0,06
2	Engellilerin Eğitime Erişiminin Arttırılması		209.000	0,04	-	0,00	209.000	0,03
	6	Fiziki Alanların Engelliler İçin Düzenlenmesi	209.000	0,04	-	0,00	209.000	0,03
3	İnceleme, Uygulama, Bilgi Arttırma Faaliyetleri ve Müsabakalara Katılım Desteğinin Arttırılması		989.700	0,19	-	0,00	989.700	0,12
	7	Arkeolojik Kazılar	80.000	0,02	-	0,00	80.000	0,01
	8	İnceleme, Uygulama, Bilgi Arttırma Faaliyetleri	909.700	0,18	-	0,00	909.700	0,11
4	Bilimsel Araştırma Faaliyetlerinin Sürdürülmesi ve Geliştirilmesi		73.312.961	14,14	8.778.652	2,81	82.091.613	9,87
	9	Araştırma Hizmetlerinin Sürdürülmesi ve Geliştirilmesi	38.589.061	7,44	-	0,00	38.589.061	4,64
	10	Bilimsel Araştırmalara Desteğin Arttırılması	30.680.000	5,92	8.218.652	2,63	38.898.652	4,68
	11	Akademik Toplantı ve Çalışma Katılım Desteğinin Arttırılması	1.203.400	0,23	-	0,00	1.203.400	0,14
	12	Bilimsel Çalışmaların Basım ve Yayın Desteğinin Arttırılması	80.500	0,02	560.000	0,18	640.500	0,08
	13	Bilimsel Araştırmalara Yönelik Fiziksel Mekanların Geliştirilmesi	2.760.000	0,53	-	0,00	2.760.000	0,33
5	Kültürel Sosyal ve Ekonomik Yapının Gelişimine Katkı Sağlanması		62.500	0,01	2.340.800	0,75	2.403.300	0,29
	14	Topluma Yaşam Boyu Öğrenim Desteği Sağlanması	62.500	0,01	2.340.800	0,75	2.403.300	0,29

Tablo-32 İdare Performans Tablosu (Devamı)

İdare Adı		ANKARA ÜNİVERSİTESİ						
Performans Hedefi	Faaliyet	AÇIKLAMA	BÜTÇE İÇİ (TL)	PAY (%)	BÜTÇE DIŞI (TL)	PAY (%)	TOPLAM (TL)	PAY (%)
6		İdari Hizmetlerin Sürdürülmesi ve İyileştirilmesi	1.025.000	0,20	-	0,00	1.025.000	0,12
	15	İdari Hizmetlerin Sürdürülmesi ve İyileştirilmesi	975.000	0,19	-	0,00	975.000	0,12
	16	Kurum Arşiv Binası Donanımının Kurulması	50.000	0,01	-	0,00	50.000	0,01
7		Destek Hizmetlerinin Sürdürülmesi ve Geliştirilmesi	14.209.000	2,74	-	0,00	14.209.000	1,71
	17	Temizlik ve Güvenlik Hizmetlerinin Sürdürülmesi ve Geliştirilmesi	10.970.000	2,12	-	0,00	10.970.000	1,32
	18	Ulaşım Hizmetlerinin Sürdürülmesi	1.339.000	0,26	-	0,00	1.339.000	0,16
	19	Personele Yönelik Yemek Hizmetlerinin Sürdürülmesi	1.900.000	0,37	-	0,00	1.900.000	0,23
8		Hizmetiçi Eğitimin Sürdürülmesi ve Geliştirilmesi	433.390	0,08	-	0,00	433.390	0,05
	20	Hizmetiçi Eğitim İhtiyacının Saptanması, Hizmetiçi Eğitim Programlarının Düzenlenmesi ve Eğitim Programlarına Katılımın Sağlanması	393.390	0,08	-	0,00	393.390	0,05
	21	Hizmetiçi Eğitim Dokümanlarının Hazırlanması	40.000	0,01	-	0,00	40.000	0,00
9		Öğrenciye Sunulan Hizmetlerin Sürdürülmesi ve Geliştirilmesi	12.380.000	2,39	-	0,00	12.380.000	1,49
	22	Öğrenciye Sunulan Sağlık Hizmetleri	20.000	0,00	-	0,00	20.000	0,00
	23	Öğrenciye Yönelik Barınma Hizmetlerinin Sunulması	1.664.000	0,32	-	0,00	1.664.000	0,20
	24	Öğrenciye Yönelik Beslenme Hizmetlerinin Sunulması	7.500.000	1,45	-	0,00	7.500.000	0,90
	25	Öğrenciye Yönelik Temizlik Hizmetlerinin Sunulması	2.400.000	0,46	-	0,00	2.400.000	0,29
	26	Öğrenciye Yönelik Sosyal ve Kültürel Hizmetlerinin Sunulması	796.000	0,15	-	0,00	796.000	0,10
10		Öğrenciye Sunulan Eğitim-Öğretim Desteğinin Sürdürülmesi ve Geliştirilmesi	3.800.000	0,73	3.927.000	1,26	7.727.000	0,93
	27	Burs Dışı Öğrenci Desteği(Kısmi Zamanlı Öğrenci Çalıştırılması)	3.800.000	0,73	-	0,00	3.800.000	0,46
	28	Öğrencilere Yaşam Boyu Öğrenim Programları Desteği	-	0,00	3.927.000	1,26	3.927.000	0,47

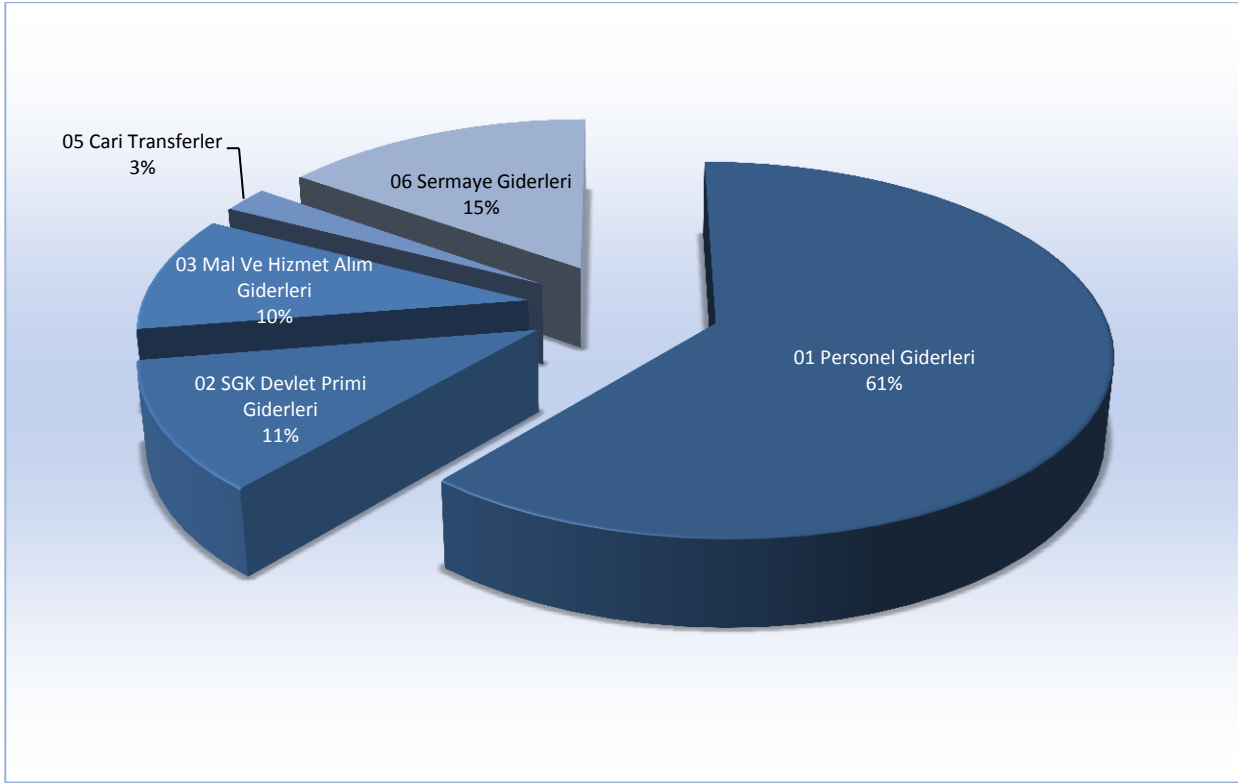
Tablo-32 İdare Performans Tablosu (Devamı)

İdare Adı		ANKARA ÜNİVERSİTESİ						
Performans Hedefi	Faaliyet	AÇIKLAMA	BÜTÇE İÇİ (TL)	PAY (%)	BÜTÇE DIŞI (TL)	PAY (%)	TOPLAM (TL)	PAY (%)
11		Bilişim Altyapısının İyileştirilmesi	1.800.000	0,35	-	0,00	1.800.000	0,22
	29	Ağ Hizmet Kalitesinin Yükseltilmesi	600.000	0,12	-	0,00	600.000	0,07
	30	Elektronik Belge Yönetimi ve Arşivleme Sisteminin Kurulması	100.000	0,02	-	0,00	100.000	0,01
	31	Birimlerin İhtiyaç Duyduğu Bilgisayar ve Diğer Donanımın Sağlanması	1.100.000	0,21	-	0,00	1.100.000	0,13
12		Bilgi Kaynaklarının Arttırılmasına Yönelik Desteğin Sürdürülmesi	3.309.000	0,64	-	0,00	3.309.000	0,40
	32	Abone Olunan Veri Tabanlarının ve Sürekli Yayınların Aboneliklerinin Devamının Sağlanması	2.200.000	0,42	-	0,00	2.200.000	0,26
	33	Eğitim ve Öğretimde İhtiyaç Duyulacak Yeni Yayınların Sağlanması	1.109.000	0,21	-	0,00	1.109.000	0,13
13		Öğrenci İşleri Hizmetlerinin Sürdürülmesi ve İyileştirilmesi	7.558.500	1,46	-	0,00	7.558.500	0,91
	34	Öğrenci İşleri Hizmetlerinin Sürdürülmesi	7.490.500	1,44	-	0,00	7.490.500	0,90
	35	Üniversitenin Etkin Bir Şekilde Tanıtılması ve Oryantasyon Hizmetlerinin Sağlanması	68.000	0,01	-	0,00	68.000	0,01
14		Topluma Sunulan Sağlık Hizmetlerinin Sürdürülmesi, Kalitesinin ve Etkinliğinin Arttırılması	76.259.000	14,71	256.920.000	82,13	333.179.000	40,08
	36	Sağlık Hizmetlerinin Sürdürülmesi	33.851.520	6,53	168.000.000	53,71	201.851.520	24,28
	37	Çocuk Hastanesi Donanımı	18.000.000	3,47	-	0,00	18.000.000	2,17
	38	Sağlık Hizmetlerinde Kalitenin ve Etkinliğin Arttırılması	24.407.480	4,71	88.920.000	28,43	113.327.480	13,63
Toplam			471.670.035	90,96	312.818.630	100,00	784.488.665	94,36
Genel Yönetim Giderleri			37.138.965	7,16	-	0,00	37.138.965	4,47
Diğer İdarelere Transfer Edilecek Kaynakların Toplamı			9.748.000	1,88	-	0,00	9.748.000	1,17
Genel Toplam			518.557.000	100,00	312.818.630	100,00	831.375.630	100,00

Tablo-33 2013 Yılı Bütçesi Kaynak Harcama Dengesi

AÇIKLAMA		2011 YILI GERÇEKLEŞME	2012 YILI BAŞLANGIÇ ÖDENEĞİ	2013 YILI BÜTÇESİ
TOPLAM BÜTÇE GİDERLERİ		529.663.812	451.828.000	518.557.000
PERSONEL HARİÇ TOPLAM GİDERLER		239.860.547	128.241.000	142.750.000
0 1	PERSONEL GİDERLERİ	242.982.832	273.063.000	317.627.000
0 2	SGK DEVLET PRİMİ GİDERLERİ	46.820.433	50.524.000	58.180.000
0 3	MAL VE HİZMET ALIM GİDERLERİ	52.486.854	42.811.000	52.663.000
03.2	TÜK. YÖNELİK MAL VE MALZ. AL.	27.013.133	21.776.700	31.334.000
03.3	YOLLUKLAR	2.077.353	1.544.500	1.438.000
03.4	GÖREV GİDERLERİ	225.332	143.000	53.000
03.5	HİZMET ALIMLARI	17.280.283	16.214.800	17.349.000
03.6	TEMSİL VE TANITMA GİDERLERİ	83.672	84.000	68.000
03.7	MEN. MAL GAYR. BAK. ON.GİD.	3.202.949	1.757.000	1.458.000
03.8	GAYR. MAL BAK. VE ON. GİD.	2.358.836	1.291.000	963.000
03.9	TEDAVİ VE CENAZE GİD.	245.296	-	-
0 5	CARİ TRANSFERLER	111.491.660	10.882.000	11.683.000
0 6	SERMAYE GİDERLERİ(TOPLAM)	46.873.753	74.548.000	78.404.000
	BAP	-	36.546.000	30.904.000
	BAP HARİÇ SERMAYE GİDERLERİ	46.873.753	38.002.000	47.500.000
0 7	SERMAYE TRANSFERLERİ	29.008.280	-	-
Öz Gelirler		47.425.074	38.141.650	39.286.000
Öz Gelir (Bağış Yard. Hariç)		46.437.274	38.141.650	39.286.000
0 3	Teşebbüs ve Mülkiyet Gel.	31.017.391	27.377.650	14.608.000
	Harçlar ve Öğrenim Ücretleri	23.358.106	21.133.650	10.518.000
0 4	Alınan Bağış ve Yardımlar	987.800	-	-
0 5	Diğer Gelirler	15.419.883	10.764.000	24.678.000
BÜTÇE DENGESİ		- 482.238.738	- 413.686.350	- 479.271.000
HAZİNE YARDIMI		483.884.211	413.686.350	479.271.000
NET FİNANSMAN		1.645.473	-	-

*2013 yılında öğrenci katkı payı telafi gelirleri olarak Maliye Bakanlığından gelen tutar tabloya dahildir.

Grafik-9 2013 Yılı Bütçe Grafiği**Tablo-34 2013 Yılı Toplam Kaynak İhtiyacı Tablosu**

ANKARA ÜNİVERSİTESİ						
	Ekonomik Kodlar (I. Düzey)	Faaliyet Toplamı	Genel Yönetim Giderleri Toplamı	Diğer İdarelere Transfer Edilecek Kaynaklar	Genel Toplam	
Bütçe Kaynak İhtiyacı	1	Personel Giderleri	285.965.955	31.661.045	-	317.627.000
	2	SGK Devlet Primi Giderleri	52.702.080	5.477.920	-	58.180.000
	3	Mal ve Hizmet Alım Giderleri	52.663.000	-	-	52.663.000
	4	Faiz Giderleri	-	-	-	-
	5	Cari Transferler	1.935.000	-	9.748.000	11.683.000
	6	Sermaye Giderleri	78.404.000	-	-	78.404.000
	7	Sermaye Transferleri	-	-	-	-
	8	Borç Verme	-	-	-	-
	9	Yedek Ödenek	-	-	-	-
	Bütçe Ödeneği	471.670.035	37.138.965	9.748.000	518.557.000	
Bütçe Dışı Kaynak		Döner Sermaye	300.672.978	-	-	300.672.978
		Diğer Yurtiçi Kaynaklar	7.598.652	-	-	7.598.652
		Yurt Dışı Kaynaklar	4.547.000	-	-	4.547.000
		Toplam Bütçe Dışı Kaynak İhtiyacı	312.818.630	-	-	312.818.630
TOPLAM KAYNAK İHTİYACI		784.488.665	37.138.965	9.748.000	831.375.630	

EKLER

Tablo-35 Faaliyetlerden Sorumlu Harcama Birimlerine İlişkin Tablo

İdare Adı		ANKARA ÜNİVERSİTESİ	
Performans Hedefi	Faaliyet	AÇIKLAMA	SORUMLU BİRİMLER
1		Eğitim Hizmetlerinin Sürdürülmesi ve İyileştirilmesi	
	1	Eğitim Hizmetlerinin Sürdürülmesi ve İyileştirilmesi	Tüm Akademik ve İdari Birimler
	2	Akademik Binaların İyileştirilmesi, Dersliklerin Sayısının Artırılması ve İyileştirilmesi	Tüm Akademik Birimler-Yapı İşleri ve Teknik Daire Başkanlığı
	3	Eğitim Laboratuvar ve Kliniklerin Sayısının Artırılması ve iyileştirilmesi	Tüm Akademik Birimler-Yapı İşleri ve Teknik Daire Başkanlığı-İdari ve Mali İşler Daire Başkanlığı
	4	Eğitim Donanımlarının Artırılması ve İyileştirilmesi	Tüm Akademik Birimler-İdari ve Mali İşler Daire Başkanlığı
	5	Açık ve Kapalı Spor Alanları Yapımı, Sosyal Alanların Bakımı	Yapı İşleri ve Teknik Daire Başkanlığı
2		2. Engellilerin Eğitime Erişiminin Artırılması	
	6	Fiziki Alanların Engelliler İçin Düzenlenmesi	Tüm Akademik Birimler-Yapı İşleri ve Teknik Daire Başkanlığı
3		3. İnceleme, Uygulama, Bilgi Artırma Faaliyetleri ve Müsabakalara Katılım Desteğinin Artırılması	
	7	Arkeolojik Kazılar	Dil ve Tarih-Coğrafya Fakültesi
	8	İnceleme, Uygulama ve Bilgi Artırma Faaliyetleri	Tüm Akademik Birimler
4		Bilimsel Araştırma Faaliyetlerinin Sürdürülmesi ve Geliştirilmesi	
	9	Araştırma Hizmetlerinin Sürdürülmesi ve Geliştirilmesi	Tüm Akademik Birimler
	10	Bilimsel Araştırmalara Desteğin Artırılması	BAPRO (Bilimsel Ar.Pr.Koor.Ofisi)
	11	Akademik Toplantı ve Çalışmalara Katılım Desteğinin Artırılması	Tüm Akademik Birimler
	12	Bilimsel Çalışmaların Basım ve Yayın Desteğinin Artırılması	Tüm Akademik Birimler- Döner Sermaye İşletme Müdürlüğü
	13	Bilimsel Araştırmalara Yönelik Fiziksel Mekanların Geliştirilmesi	BAPRO (Bilimsel Ar.Pr.Koor.Ofisi)
5		Kültürel, Sosyal ve Ekonomik Yapının Gelişimine Katkı Sağlanması	
	14	Topluma Yaşam Boyu Öğrenimin Desteği Sağlanması	ANKUZEM-ANKÜSEM
6		İdari Hizmetlerin Sürdürülmesi ve İyileştirilmesi	
	15	İdari Hizmetlerin Sürdürülmesi ve İyileştirilmesi	Özel Kalem-Daire Başkanlıkları ve Hukuk Müşavirliği
	16	Kurum Arşiv Binasının Donanımının Kurulması	İdari ve Mali İşler Daire Başkanlığı
7		Destek Hizmetlerinin Sürdürülmesi ve Geliştirilmesi	
	17	Temizlik ve Güvenlik Hizmetlerinin Sürdürülmesi ve Geliştirilmesi	İdari ve Mali İşler Daire Başkanlığı
	18	Ulaşım Hizmetlerinin Sürdürülmesi	İdari ve Mali İşler Daire Başkanlığı
	19	Personele Yönelik Yemek Hizmetlerinin Sürdürülmesi	İdari ve Mali İşler Daire Başkanlığı

Tablo-35 Faaliyetlerden Sorumlu Harcama Birimlerine İlişkin Tablo (Devamı)

İdare Adı		ANKARA ÜNİVERSİTESİ	
Performans Hedefi	Faaliyet	AÇIKLAMA	SORUMLU BİRİMLER
8		Hizmetiçi Eğitimin Sürdürülmesi ve Geliştirilmesi	Tüm Akademik ve İdari Birimler
	20	Hizmetiçi Eğitim İhtiyacının Saptanması, Hizmetiçi Eğitim Programlarının Düzenlenmesi ve Eğitim Programlarına Katılımın Sağlanması	Tüm Akademik ve İdari Birimler
	21	Hizmetiçi Eğitim Dokümanlarının Hazırlanması	Tüm Akademik Birimler
9		Öğrenciye Sunulan Hizmetlerin Sürdürülmesi ve Geliştirilmesi	
	22	Öğrenciye Sağlık Hizmetlerinin Sunulması	Sağlık Kültür ve Spor Daire Başkanlığı
	23	Öğrenciye Yönelik Barınma Hizmetlerinin Sunulması	Sağlık Kültür ve Spor Daire Başkanlığı
	24	Öğrenciye Yönelik Beslenme Hizmetlerinin Sunulması	Sağlık Kültür ve Spor Daire Başkanlığı
	25	Öğrenciye Yönelik Temizlik Hizmetlerinin Sunulması	Sağlık Kültür ve Spor Daire Başkanlığı
	26	Öğrenciye Yönelik Sosyal ve Kültürel Hizmetlerin Sunulması	Sağlık Kültür ve Spor Daire Başkanlığı
10		Öğrenciye Sunulan Eğitim-Öğretim Desteğinin Sürdürülmesi ve Geliştirilmesi	
	27	Burs Dışı Öğrenci Desteği (Kısmi Zamanlı Öğrenci Çalıştırılması)	Sağlık Kültür ve Spor Daire Başkanlığı
	28	Öğrencilere Yaşam Boyu Öğrenim Programları Desteği	Özel Kalem (AB Ofisi)
11		Bilişim Altyapısının İyileştirilmesi	
	29	Ağ Hizmeti Kalitesinin Yükseltilmesi	Bilgi İşlem Daire Başkanlığı
	30	Kurum Belge-Arşiv Yönetim Sisteminin Kurulması	Bilgi İşlem Daire Başkanlığı-BEYAS Koordinatörlüğü
	31	Birimlerin İhtiyaç Duyduğu Bilgisayar ve Diğer Donanımın Sağlanması	Bilgi İşlem Daire Başkanlığı
12		Bilgi Kaynaklarını Artırılmasına Yönelik Desteğin Sürdürülmesi	
	32	Abone Olunan Veri tabanlarının ve Sürekli Yayınların Aboneliklerinin Devamının Sağlanması	Kütüphane ve Dokümantasyon Daire Başkanlığı
	33	Eğitim ve Öğretimde İhtiyaç Duyulacak Yeni Yayınların Sağlanması	Kütüphane ve Dokümantasyon Daire Başkanlığı
13		26. Öğrenci İşleri Hizmetlerinin Sürdürülmesi ve İyileştirilmesi	
	34	Öğrenci İşleri Hizmetlerinin Sürdürülmesi	Tüm Akademik Birimler-Öğrenci İşleri Daire Başkanlığı
	35	Üniversitenin Etkin Bir Şekilde Tanıtılması ve Oryantasyon Hizmetlerinin Sağlanması	Öğrenci İşleri Daire Başkanlığı-Sağlık Kültür ve Spor Daire Başkanlığı-Basın ve Halkla İlişkiler
14		Topluma Sunulan Sağlık Hizmetlerinin Sürdürülmesi, Kalitesinin ve Etkinliğinin Artırılması	
	36	Sağlık Hizmetlerinin Sürdürülmesi	İbn-i Sina Ar. ve Uyg. Hastanesi - Cebeci Ar.ve Uyg. Hastanesi - Diş Hekimliği Uyg. Hastanesi
	37	Çocuk Hastanesi Donanımı	İdari ve Mali İşler Daire Başkanlığı
	38	Sağlık Hizmetlerinde Kalitenin ve Etkinliğin Artırılması	İbn-i Sina Ar. ve Uyg. Hastanesi - Cebeci Ar.ve Uyg. Hastanesi - Diş Hekimliği Uyg. Hastanesi