

**TÜRKİYE CUMHURİYETİ
ANKARA ÜNİVERSİTESİ**



**2008 YILI YATIRIM PROGRAMI
İZLEME VE DEĞERLENDİRME RAPORU**

**Strateji Geliştirme Daire Başkanlığı
Mart 2009**

İÇİNDEKİLER

I. YÖNETİCİ ÖZETİ	5
II. GENEL DEĞERLENDİRME	9
1. Ankara Üniversitesi Misyonu	9
2. Ankara Üniversitesi Vizyonu	11
3. Ankara Üniversitesi Temel Amaç ve Hedefleri	13
4. Ankara Üniversitesinin Yatırımlarının Finansman Kaynakları	17
5. Ankara Üniversitesi Mevcut Üretim Kapasitesi	19
6. Ankara Üniversitesi 2008 Yılı Yatırımlarıyla Hedeflenen ve Gerçekleşen Kapasite Artışı	25
7. Ankara Üniversitesi 2008 Yılı Yatırım Uygulamaları	29
a) Genel Yatırım Uygulama Durumu	29
b) Yatırım Uygulamalarında Karşılaşılan Temel Sorunlar	34
III. 2008 YILI PROJE UYGULAMALARI	35
1. Eğitim Alanındaki Projelerin Yatırım Uygulama Durumu	37
2. Sağlık Alanındaki Projelerin Yatırım Uygulama Durumu	51
3. Sosyal Alanındaki Projelerin Yatırım Uygulama Durumu	53
IV. ÖNERİLER	64
V. 2008 YILI KAMU YATIRIMLARI ÖZETİ	65
VI. 2008 YILI HARCAMALARI DÖNEM GERÇEKLEŞME RAPORU	71

I.YÖNETİCİ ÖZETİ

1981 yılında çıkarılan 2547 Sayılı Yükseköğretim Kanunu'nun getirdiği yeni düzen içinde, 28 Haziran 1983 tarih ve 2809 Sayılı Yükseköğretim Kurumları Teşkilatı Hakkında 41 Sayılı Kanun Hükmünde Kararnamenin Değiştirilerek Kabulüne Dair Kanun ile 11 fakülte, 6 yüksekokul, 5 enstitüden teşekkül etmiş olan Ankara Üniversitesi'nde bugün 14 fakülte, 3 yüksekokul, 1 devlet konservatuvarı, 6 meslek yüksekokulu, 9 enstitü, 24 araştırma uygulama merkezi ile 2 merkez bulunmaktadır.

Ankara Üniversitesi'nin 2008 yılı öğretim elemanı, personel ve öğrenci sayıları şöyledir:

<i>Öğretim Üyesi</i>	<i>1.623</i>
<i>Yardımcı Öğretim Elemanı</i>	<i>1.693</i>
<i>Sözleşmeli Akademik Personel</i>	<i>15</i>
<i>Kadrolu İdari Personel</i>	<i>3.912</i>
<i>Sözleşmeli İdari Personel</i>	<i>1.311</i>
<i>Daimi İşçi</i>	<i>218</i>
<i>Geçici İşçi</i>	<i>44</i>
<i>Fakülte Öğrencisi</i>	<i>25.463</i>
<i>Yüksekokul Öğrencisi</i>	<i>611</i>
<i>Enstitü Öğrencisi</i>	<i>8039</i>
<i>Devlet Konservatuvarı</i>	<i>142</i>
<i>Meslek Yüksekokulu Öğrencisi</i>	<i>1.951</i>

Lisans ve lisansüstü eğitim kadar mesleki ve teknik eğitime de önem veren Ankara Üniversitesi, Ankara dışında Kalecik, Beypazarı ve Elmadağ' da meslek yüksekokulları açarak, mesleki ve teknik alanda ülkenin ihtiyacı olan insan gücünün yetiştirilmesi amacına hizmet etmekte aynı zamanda da yörenin gelişimine katkıda bulunmaktadır.

Sınırlı alanlarda değil, bilimin hemen hemen her alanında; Tıp, Veteriner, Dış Hekimliği, Eczacılık gibi eğitimin pahalı olduğu sağlık bilimlerinde; Mühendislik, Fen, Ziraat Fakültelerinde ve bütün sosyal ve beşeri bilim dallarında üstün nitelikli eğitim, öğretim ve araştırma yapmakta olan Ankara Üniversitesi'nde Tıp Fakültesinde 6, Dış Hekimliği, Eczacılık ve Veteriner Fakültelerinde 5, diğer Fakülteler, Yüksekokullar ve Devlet Konservatuvarında 4 yıllık lisans, Meslek Yüksekokullarında ise 2 yıllık ön lisans eğitimi yapılmaktadır.

Yüksek lisans ve doktora çalışmaları Eğitim Bilimleri, Fen Bilimleri, Sosyal Bilimler, Sağlık Bilimleri, Türk İnkılap Tarihi, Biyoteknoloji ve Nükleer Bilimler Enstitüleri tarafından yürütülmektedir. Bunun yanında; Adli Tıp, Hepatoloji Enstitüleri de eğitim ve araştırma faaliyetleri yürütmektedir.

Ankara Üniversitesi tarihsel gelişiminin kendine özgü koşulları nedeni ile faaliyetlerinin çok yerleşkeli bir sistem içinde sürdürmektedir. Halen Ankara'da Tandoğan, Cebeci, Sıhhiye, Dikimevi, Keçiören, Dışkapı, Gümüşlere, Gölbaşı olmak üzere belli başlı 8 yerleşkesi bulunan Ankara Üniversitesi'nin, ayrıca Ankara'nın Beypazarı, Kalecik ve Elmadağ ilçelerinde meslek yüksekokullarına ait yerleşkeleri bulunmaktadır. Gölbaşı

yerleşkesi Yabancı Diller Yüksekokulu İnşaatının bitmesi ile 2008 yılı içerisinde eğitim öğretime açılmıştır.

Ayrıca, Veteriner Fakültesinin Kazan'da, Ziraat Fakültesinin Haymana'da araştırma ve uygulama çiftlikleri, Ayaş' da fidanlık ve sebzeçilik araştırma ve uygulama istasyonu, Eskişehir Çifteler' de tatlı su balıkçılığı istasyonu bulunmaktadır.

06. Sermaye Giderleri		Bütçe Ödeneği	Toplam Ödenek	Harcama
06.1	Mamul mal alımları	15.150.000	25.361.519	15.781.727
06.2	Menkul sermaye üretim giderleri	2.305.000	3.177.088	2.924.268
06.3	Gayri maddi hak alımları	665.000	630.295	209.581
06.4	Gayrimenkul alımları ve kamulaştırma	50.000	50.000	
06.5	Gayrimenkul sermaye üretim giderleri	18.899.000	17.075.187	1.560.603
06.6	Menkul malların büyük onarım giderleri	200.000	389.500	273.470
06.7	Gayrimenkul büyük onarım giderleri	5.000.000	5.800.000	2.589.372
06.9	Diğer sermaye giderleri	500.000	520.205	319.297
TOPLAM		42.769.000	53.003.795	23.658.321

2008 Yılı Merkezi Yönetim Bütçesi İle Tahsis edilen Yatırım Ödenekleri

Üniversitemize, 2008 Yılı Merkezi Yönetim Bütçesi ile; Eğitim Sektörü yatırımları için, 15.619.000,00 YTL' si hazine yardımı, 11.970.000,00 YTL' si öz gelir karşılığı olmak üzere toplam **27.589.000,00** YTL. Ödenek tahsis edilmiştir.Ödeneğin 10.940.000 YTL'si kullanılmış olup gerçekleşme oranı %39,66'dır.

Sağlık Sektörü yatırımları için, 1.000.000,00 YTL'si hazine yardımı 5.700.000,00.- YTL'si Döner Sermaye, 2.800.000,00 YTL'si öz gelir karşılığı olmak üzere toplam **9.500.000,00.-**YTL. Ödenek tahsis edilmiştir. Ödeneğin 1.173.000 YTL'si kullanılmış olup gerçekleşme oranı %12,34'dür.

Teknolojik Araştırmalar Sektöründe, Bilimsel Araştırma Projeleri için, 11.129.000,00 YTL'si hazine yardımı, 10.436.000,00 YTL'si döner sermaye gelirlerinin gayri safi hasılatının %5 oranında ayrılan pay olmak üzere toplam **21.565.000,00** YTL.ödenek tahsis edilmiştir. Ödeneğin 11.997.000 YTL'si kullanılmış olup gerçekleşme oranı %55,63'dür.

Hibe olarak alınacak bir adet binek otomobili yatırım programında **29.000,00** YTL olarak yer almış olup hibe gerçekleşmiştir.

Kamulaştırma için ise, yatırım programında yer almamakla birlikte bütçe kanunu ile **50.000.00,- YTL,-** hazine yardımı olarak ödenek tahsis edilmiş olup harcama gerçekleşmemiştir.

Yatırım ödeneklerinin yıl sonu gerçekleştirmelerine ilişkin detay bilgilere rapor eki açıklamalarda yer verilmiş olup, yatırımların planlanan sürede bitirilmesi ve mevcutların sürekli hizmette tutulması ve idamesi, kaynak tahsisi ile mümkündür.

Bu nedenle; Eğitim-Bilimsel araştırma ve Sağlık harcamalarının tasarruf genelgelerine ve blokelere tabi tutulmayarak gerçekleştirilmesi için gerekli tedbirlerin alınması büyük önem taşımaktadır.

5018 sayılı Kamu Mali Yönetimi ve Kontrol Kanununun Kamu Yatırım Projelerini düzenleyen 25 nci maddesine göre Sayıştay Başkanlığına, Maliye Bakanlığına ve Devlet Planlama Teşkilatı Müsteşarlığına sunulmak üzere hazırlanan Ankara Üniversitesi 2008 yılı Yatırım Programı İzleme ve Değerlendirme Raporu kamuoyunun bilgisine sunulur.

Saygılarımla

Prof. Dr. Cemal TALUĞ
Rektör

II. GENEL DEĞERLENDİRME

1.MİSYON

Ankara Üniversitesi'nin dört temel faaliyet alanında belirlediği **misyonu** aşağıda ifade edilmiştir.

1.1 Eğitim-öğretim

- Bütün düzeylerdeki eğitim ve sertifika programlarını uluslararası ölçülere uyumlu duruma getirmek ve kalitesini artırmak,
- Öğrencilere, mezuniyet sonrasında ulusal kalkınma çabalarına etkili bir biçimde katılabilecekleri, yüksek kalitede bir mesleki eğitim sunmak,
- Ulusal ve uluslararası yükseköğretim ve araştırma kurumlarıyla etkileşimleri artırıp, ortak eğitim-öğretim programları oluşturarak, yükseköğretim ve araştırma platformlarında daha da etkili bir konuma ulaşmak.

1.2 Araştırma

- Çağdaş gelişmeleri izleyerek yüksek öğretim sistemi içinde kullanmak/uygulamak,
- Çağdaş bilimsel ve teknolojik bilginin oluşması ve yayılmasına katkıda bulunmak,
- Araştırmacılar için özgür ve üretken bir çalışma ortamı hazırlamak,
- Bilimsel olarak gelişmiş ülkeler platformunun ve araştırma ağlarının önemli bir üyesi olmak,
- Teknoparklar yaratmak ve endüstrinin gelişmesine katkıda bulunmak.

1.3 Yönetişim, yönetim süreçleri ve idari hizmetler

- Üniversite'nin "eğitim-öğretim", "bilim ve araştırma" ve "topluma hizmet" işlevlerini yerine getirmesi sürecinde katılımlı, ortak hedefli ve bütünleşik yönetim yaklaşımını benimsemek,
- Üniversite'nin yukarıda tanımlanan işlevlerini yerine getirmesinde, akademik ve idari personel ile öğrencilerin görüş ve önerilerini dikkate almak ve yönetime daha fazla katılımı sağlayan mekanizmaları geliştirmek, her düzeyde liderlik etkisini artırmak,
- Politika oluşturma, karar verme ve yürütme süreçlerinde bilimsel veri ve araştırma bulgularından yararlanmak,
- Kısa, orta ve uzun erimli kurumsal stratejik planlar ve uygulamalar yapmak,
- Örgütsel eşgüdüm ve etkinliklerde kalite izleme ve kalite yönetimini temel almak,
- Kurum içi ve kurum dışı iletişim süreçlerinin etkinliğini artırmak,
- Kurumsal ve bireysel performansı, nesnel, geçerli ve güvenilir yöntemlere dayalı olarak değerlendirmek,
- Üniversite'nin hedeflerine ulaşabilmesi için, bakanlıklar, kamu ve özel sektör kuruluşları ve uluslararası kuruluşlarla güçlü ilişkiler kurmak.

1.4 Toplumla ve sektörlerle ilişkiler ve uluslararası ilişkiler

- Türk toplumunu, toplumsal ve kültürel anlamda güçlendirmek,
- Bilimsel ve teknolojik gelişmelerin toplum yaşamında, devlet yapısı içerisinde sanayide ve özel sektörde yaygın olarak kullanılmasına öncülük etmek,
- Bireylerin başarısı ve mutluluğunu geliştirmek üzere topluma eğitim, sağlık, güvenlik, adalet gibi temel hizmet alanlarında en iyi hizmetin verilmesi için Üniversite'ye düşen katkılarda bulunmak,
- Doğa ve çevreye olan duyarlılığın geliştirilmesine katkıda bulunmak,
- Topluma yaşam boyu eğitim fırsatları sunmak,
- Bireyler için meslek geliştirme fırsatları yaratmak.

2.VİZYON

Ankara Üniversitesi'nin faaliyetlerinin gerçekleştiği dört temel alana ilişkin **vizyonu** aşağıda belirtilmiştir.

2.1 Eğitim-öğretim

Öğrencileri, evrensel değerlere sahip sorumlu yurttaşlar olarak ve yaşam boyu eğitimin önemine inanan verimli profesyoneller olarak yetiştirmek. Disiplinler arası işbirliğine dayalı çağdaş eğitim programları sunmak, çağdaş eğitim teknolojilerinden yararlanarak öğrenci merkezli öğretim yaklaşımlarını kullanmak. Ulusal ve uluslararası akademik işbirliği sağlayarak interaktif ve uzaktan eğitim ortamları yaratmak. Öğrencileri araştırmaya yönlendiren öğretim ve öğrenme yöntemlerini yoğun olarak kullanmak. Öğrencilere bedensel ve ruhsal gelişimlerine katkıda bulunacak toplumsal, kültürel, sağlık ve spor hizmetlerini en iyi biçimde sunmak. Eğitim ve öğretimde dünyanın en saygın üniversiteleri arasında sürekli olarak yer almak.

2.2 Araştırma

Bilimsel yöntem ve tekniklerden yararlanarak çevreyi anlamaya ve sürekli olarak daha da geliştirmeye yönelik çalışmalar yapan; insanlık için yararlı bilimsel ve teknolojik yenilikleri kullanan ve üreten; ülkenin önceliklerini de dikkate alarak uluslararası güncel eğilimlere uygun şekilde ulusal düzeyde olduğu kadar uluslararası katılımlı ve disiplinler arası etkileşim ve işbirliği ağırlıklı, nitelikli bilimsel araştırma projeleri planlayan, yürüten ve ulusal/uluslar arası kuruluşlardan yardımlar alarak destekleyen, sonuçları topluma yararlı ve ülkemizin adını duyuran ürün ve hizmetlere dönüştüren ve çalışmalarını iyi duyuran, araştırma alanları, ortamları ve akademik platformlarda iyi bilinen ve söz sahibi bir üniversite olmak. Dünya araştırma alanları, ortamları ve akademik platformlarında bilimsel araştırma ve ar-ge bakımından çok başarılı ve söz sahibi bir üniversite haline gelmek.

2.3. Yönetişim, yönetim süreçleri ve idari hizmetler

Eğitim-öğretim, araştırma ve topluma hizmetlerde etkili bir üniversite olmak için, Üniversite'nin bütün birimlerinde iyi bir yönetim sağlamak. Tüm akademik, idari ve hizmet birimlerini sürekli olarak bütünsel, etkileşimli ve yapıcı ilişkiler içinde olan, güçlü bir üniversite yönetim yapısını oluşturan etkili ve verimli üniversite bileşenleri haline getirmek.

2.4. Toplumla ve sektörlerle ilişkiler ve uluslararası ilişkiler

Bölgesel, ulusal ve uluslararası düzeylerdeki toplum ve sektörlerle ilişkilerde etkin bir rol üstlenerek bilim, teknoloji ve toplumsal sorumluluk projeleri aracılığı ile yaşam niteliğinin yükseltilmesine katkıda bulunmak. Yurda ve topluma, Üniversite'nin sürekli ve etkili bir biçimde içinde yer aldığı ve bir sosyal öğrenim merkezi olarak şekillenip geliştiği, çağdaş ve atılımcı nitelikleri olan hizmetler vermek.

3.TEMEL AMAÇ VE HEDEFLER

Ankara Üniversitesi, hedeflerine ulaşmayı sağlayabilecek **etkili** bir stratejik plan oluşturmak suretiyle kalitesini geliştirmeyi ilke olarak benimsemiştir. Bu bağlamda amaç,hedef veya faaliyet/proje olacak olan iyileştirme konularını somut **eylem konuları** olarak ifade etmiş; eylem konularının destek önceliklerini ise “ **etkinlik analizi**” yöntemi ile demokratik bir biçimde Senatoda oluşturmuştur.

Her bir eylem konusu aşağıdaki ölçütler açısından irdelenerek, bütün karar vericiler tarafından puanlanmış, hem yapılacak öncelik sıralamasının tüm üyelerin katılımı ile belirlenmesini hem de üniversitenin diğer birimlerinin ihtiyaç ve taleplerinin tüm karar vericiler tarafından fark edilerek **büyük resmin** herkes tarafından görülmesi sağlanmıştır.

ETKEN		PUAN		
		0	1	2
A-	Uygulama Kolaylığı	Zor	Orta	Kolay
B-	Uygulama Süresi	Uzun	Orta	Kısa
C-	Maliyet	Yüksek	Orta	Düşük
D-	Aciliyet	Az	Orta	Çok

Her bir eylem konusu ile ilgili olarak karar vericilerin uygulama kolaylığı, uygulama süresi, maliyet ve konunun aciliyetine ilişkin olarak verdikleri **toplam puanlar**, o eylem konusunun **beklenen etki puanını** oluşturmuştur. Böylece, 43 eylem konusu beklenen etki puanlarına göre sıralanmış ve aşağıdaki tabloda verilmiştir.

Tabloda toplam puan sırasıyla 43 eylem konusu görülmektedir. Bu konuların puanları Senatonun öncelikleri, geniş çerçevede ulaşılacak istenen durum olan “**stratejik amaçlar**”, somut ve ölçülebilir alt amaçlar olan “**stratejik hedefler**” ve bunlara yönelik stratejiler doğrultusunda gerçekleştirilecek “**faaliyet/projeler**” olarak sınıflanmıştır.

Etkinlik analizi toplam puanına göre eylem konuları

EYLEM KONULARI	Etki Puanı
<i>Bilişim altyapısının geliştirilmesi</i>	229
<i>Toplantıların düzenlenmesinin desteklenmesi</i>	228
<i>Yayınlara desteklenmesi</i>	227
<i>Hizmet içi eğitim</i>	225
<i>Paydaşlarla ilişkilerin geliştirilmesi</i>	220
<i>Ulusal-Uluslararası toplantılara katılımı, eğitim desteği (öğrenci, personel; değişim programları dahil)</i>	219
<i>Özendirme ve Ödüllendirme</i>	219
<i>Ders materyalinin geliştirilmesi</i>	215
<i>Tanıtım faaliyetlerinin başlatılması ve geliştirilmesi</i>	214
<i>Yönetim bilgi sisteminin kurulması</i>	213
<i>Temizlik hizmet alımı</i>	211
<i>Mezunlarla ilişkilerin geliştirilmesi</i>	211
<i>Hizmetlerde otomasyon</i>	208
<i>Tüm birimlerde öğrenci temsilciliği odaları kurulması</i>	207
<i>Teknik gezi ve alan çalışmalarının desteklenmesi</i>	206
<i>Kültürel, sanatsal ve sportif etkinliklerin desteklenmesi</i>	205
<i>Topluma hizmet faaliyetlerinin ve kalitesinin artırılması</i>	203
<i>Ulaşım hizmeti alımı</i>	193
<i>Yaşam boyu öğrenimin geliştirilmesi</i>	191
<i>Bilgi-belge yönetimi, kütüphane ve öğrenme merkezleri geliştirilmesi</i>	191
<i>Sosyal alanların iyileştirilmesi (yemekhane, kantin, toplantı salonu vb)</i>	190
<i>Kariyer planlama merkezi oluşturulması</i>	189
<i>Derslik geliştirme</i>	188
<i>Yeni daire başkanlıkları kurulması (Uluslararası ilişkiler, Bilimsel Araştırmalar ve projeler)</i>	186
<i>Mal ve hizmet alımı</i>	186
<i>Bakım-onarım ihtiyaçları/Birimin kurulması</i>	186
<i>Araştırmaların/Projelerin desteklenmesi</i>	186
<i>Kimyasal vb alımı</i>	180
<i>Öğrenciye sunulan hizmetlerin (sağlık, danışmanlık, barınma v.b) geliştirilmesi</i>	179
<i>Engelliler için düzenlemeler yapılması</i>	178
<i>Akademik personelin ofislerinin iyileştirilmesi</i>	178
<i>Kurumsal arşiv sisteminin oluşturulması</i>	175
<i>Öğrenci (ve personelin) yabancı dil ve teknoloji kullanım becerilerinin geliştirilmesi</i>	171
<i>Akademik kadro sayısının artırımı</i>	170
<i>Uzaktan eğitimin yaygınlaştırılması</i>	164
<i>Tüm idari birimlerin fiziki altyapısının iyileştirilmesi</i>	164
<i>Radyo ve internet televizyonunun geliştirilmesi</i>	162
<i>İdari personel kadro sayısının artırımı</i>	162
<i>Akreditasyon</i>	160
<i>Teknik personel kadro sayısının artırımı</i>	159
<i>Tesisat iyileştirme (elektrik, su, gaz vb)</i>	157
<i>Tasarruf amaçlı teknolojik iyileştirme</i>	157
<i>Laboratuvar/Klinik iyileştirme</i>	155

Aşağıdaki tabloda gösterildiği gibi eylem konuları 9 amaç altında 55 hedef olarak sınıflanmış ve hedefleri gerçekleştirmek üzere faaliyet/projeleri belirlenmiştir.

Eylem Konularının Stratejik amaç ve hedef olarak sınıflandırılması

<i>Amaç-1. Bilişim Altyapısının İyileştirilmesi</i>
<i>Hedef 1.1. Yazılım Geliştirilmesi</i>
<i>Hedef 1.2. Ağ Hizmet Kalitesinin Yükseltilmesi</i>
<i>Hedef 1.3. İnternet- İtranet Servis Kalite ve Çeşitliliğinin Artırılması</i>
<i>Hedef 1.4. Web Sayfası Geliştirilmesi/ Yenilenmesi</i>
<i>Hedef 1.5. Her Personele 2012 Yılına Kadar Bir, Öğrencilere Günün Şartlarına Uygun Sayıda Bilgisayar Sağlanması</i>
<i>Amaç-2. Araştırma Etkinliklerinin İyileştirilmesi</i>
<i>Hedef 2.1. Düzenlenen Toplantı Sayılarının Artırılması</i>
<i>Hedef 2.2. Yayın Desteğinin Artırılması</i>
<i>Hedef 2.3. Toplantı Katılım Desteğinin Artırılması</i>
<i>Hedef 2.4. Araştırma/Proje Desteğinin Artırılması</i>
<i>Amaç-3. Eğitim-Öğretimin İyileştirilmesi</i>
<i>Hedef 3.1. Ders Materyali Geliştirilmesi</i>
<i>Hedef 3.2. Teknik Gezi/Alan Çalışmaları Desteğinin Artırılması</i>
<i>Hedef 3.3. Akreditasyonun Yaygınlaştırılması ve Sürdürülmesi</i>
<i>Hedef 3.4. Derslik Geliştirilmesi</i>
<i>Hedef 3.5. Laboratuvar/Klinik İyileştirme</i>
<i>Hedef 3.6. Engelliler için Düzenlemeler Yapılması</i>
<i>Hedef 3.7. Akademik Kadro Artırımı</i>
<i>Hedef 3.8. Elmadağ Meslek Yüksekokulunun Geliştirilmesi</i>
<i>Hedef 3.9. Gölbaşı- Virancık Kampus ünün Tamamlanması</i>
<i>Hedef 3.10. Çocuk Hastanesi Yapımı</i>
<i>Amaç-4. İdari Hizmetlerin İyileştirilmesi</i>
<i>Hedef 4.1. Özendirme ve Ödüllendirmenin Artırılması</i>
<i>Hedef 4.2. Destek Hizmetlerinin İyileştirilmesi</i>
<i>Hedef 4.3. İhtiyaç Duyulan Daire Başkanlıklarının Kurulması</i>
<i>Hedef 4.4. Akademik Personel Ofislerinin İyileştirilmesi</i>
<i>Hedef 4.6. İdari Birimlerin Altyapılarının İyileştirilmesi</i>
<i>Hedef 4.7. İdari Personel Kadro Artırımı</i>
<i>Hedef 4.8. Teknik/Sağlık Personel Kadro Artırımı</i>
<i>Hedef 4.9. Tesisatların Tasarruf Gözetilerek İyileştirilmesi</i>

Amaç -5. Topluma Hizmetin İyileştirilmesi
<i>Hedef 5.1. Paydaşlarla İlişkilerin İyileştirilmesi</i>
<i>Hedef 5.2. Tanıtım Faaliyetlerinin Başlatılması ve Geliştirilmesi</i>
<i>Hedef 5.3. Mezunlarla İlişkilerin Geliştirilmesi</i>
<i>Hedef 5.4. Topluma Hizmet Faaliyetlerinin ve Kalitesinin Artırılması</i>
<i>Hedef 5.5. Yaşam boyu Öğrenimin Geliştirilmesi</i>
<i>Hedef 5.6. Uzaktan Eğitimin Yaygınlaştırılması</i>
<i>Hedef 5.7. Radyo ve İnternet Televizyonunun Geliştirilmesi</i>
Amaç-6. Öğrenciye Hizmet Etkinliklerinin İyileştirilmesi
<i>Hedef 6.1. Tüm Birimlerde Öğrenci Temsilciliği Odalarının Kurulması</i>
<i>Hedef 6.2. Kültürel, Sanatsal, Sportif Etkinliklerin Artırılması</i>
<i>Hedef 6.3. Sosyal Alanların İyileştirilmesi</i>
<i>Hedef 6.4. Kariyer Planlama Merkezi Oluşturulması</i>
<i>Hedef 6.5. Sağlık, Danışmanlık, Barınma vb Hizmetlerin İyileştirilmesi</i>
<i>Hedef 6.6. Öğrencinin Yabancı Dil, Teknoloji Kullanım Becerilerinin Artırılması</i>
Amaç-7. Bilgi-Belge Yönetimi, Kütüphane ve Öğrenme Merkezleri Geliştirilmesi
<i>Hedef 7.1 Farklı Yerleşkelerde Öğrenme Merkezleri Kurulması</i>
<i>Hedef 7.2. Mevcut Bilgi Kaynakları Sayısının Her yıl %10 Artırılması</i>
<i>Hedef 7.3. Açık Arşiv Sisteminin Geliştirilmesi</i>
<i>Hedef 7.4. Açık Ders Malzemesi Veri Tabanının Oluşturulması</i>
<i>Hedef 7.5. Öğrenme Merkezi Dışında Bulunan Birim Kütüphanelerinin İyileştirilmesi</i>
Amaç-8. Hizmet içi Eğitimin Geliştirilmesi
<i>Hedef 8.1. Alt Birim ve Alt Yapının Kurulması</i>
<i>Hedef 8.2. Her Personel İçin Eğitim İhtiyaçlarının Saptanması</i>
<i>Hedef 8.3. Yıllık Hizmet içi Eğitim Planlarının Yapılması</i>
<i>Hedef 8.4. İdari Personel İhtiyaçlarına Uygun Eğitim Programları Düzenlenmesi</i>
<i>Hedef 8.5. Akademik Personel İçin Eğitim Programları Düzenlenmesi</i>
<i>Hedef 8.6. Uygulanan Eğitim Programlarının Değerlendirilmesi</i>
Amaç-9. Yönetim Bilgi Sistemini Kurulması/ Hizmetlerde Otomasyon
<i>Hedef-9.1. Üniversitenin Yönetim Bilgi Sistemi Alt Yapı Hizmetlerinin 2008 Yılı Sonuna Kadar Tamamlanması</i>
<i>Hedef 9.2. Gerekli Bilginin Elde Edilmesi (Toplanması), İşlenmesi ve Sisteme Girilmesi</i>
<i>Hedef 9.3. Süreç Kontrolü</i>

4.Yatırımların Finansman Kaynakları

Ankara Üniversitesi'nin 2008 Yılı Yatırım Programında toplam 21 proje için 48.419.000,-YTL kaynak öngörülmüş olup; yılsonu itibariyle 58.703.795,47 YTL olarak gerçekleşmiştir.Bu tutarın 14.770.000,00 YTL'si öz gelirler ile 10.436.000,00 YTL'si döner sermaye katkı payı olarak tahsil edilen tutar ile, 5.700.000,00 YTL'si döner sermaye kaynakları ile, 27.798.000,00 YTL'si hazine yardımı ile finanse edilmiştir.

Projeler bazında finans kaynakları dağılımını detaylı olarak aşağıdaki tabloda gösterilmektedir.

Ankara Üniversitesi Yatırımların Sektörel Dağılımı

Bin YTL

Sektör	Proje sayısı	Proje Tutarı	2007 Sonu Kümülatif Harcama	2008 Yılı Bütçe Ödeneği	2008 Yılı Harcama
Eğitim	7	55.940	28.349	26.250	10.564
Eğitim-Beden Eğitimi ve Spor	1	5.949	2.478	1.339	376
Sağlık	4	6.700		9.500	1.173
Sosyal- Teknolojik Araştırmalar	8	116.867	74.822	21.565	11.997
TOPLAM	20	185.456	105.649	58.654	24.139

Ankara Üniversitesi Yatırımlarının Finansman Tahmini ve Gerçekleşmesi

GELİRLER	2008 Yılı Tahmini	2008 Yılı Gerçekleşme
Öz Gelirler	11.550.000,00	14.770.000,00
Hazine Yardımı	25.169.000,00	27.748.000,00
Döner Sermaye (BAP Payı)	6.000.000,00	10.435.980,02
Döner Sermaye	5.700.000,00	5.700.000,00
Hibe (Taşıt Alımı)	29.000	29.000
TOPLAM	48.448.000,00	58.682.980,02

Eğitim Sektöründe yer alan toplam 7 proje için 26.250.000,- YTL kaynak ayrılmış olup 10.970.000,- YTL'si öz gelirlerle, 15.280.000,- YTL'si hazine yardımı ile finanse edilmiştir.Bir adet binek otomobil ise hibe olarak alınmıştır.

Beden Eğitimi ve spor sektöründe yer alan bir proje için 1.000.000,- YTL öz gelirlerle, 339.000,- YTL hazine yardımı ile finanse edilmiştir.

Sosyal ve Teknolojik Araştırmalar Sektöründe 8 proje için 21.565.000,- YTL ödenek tahsis edilmiş olup; 10.436.000,- YTL'si Bilimsel Araştırma Projeleri Yönetmeliği'nin 11 inci maddesi gereği özel ödenek kaydedilen ödeneklerle, 11.129.000,-YTL'si hazine yardımı ile finanse edilmiştir.

Sağlık Sektöründe ise 4 proje için toplam 9.500.000,-YTL ödenek tahsis edilmiş olup; 2.800.000,- YTL'si öz gelirlerle , 5.700.000,-YTL'si döner sermaye kaynakları ile, 1.000.000,-YTL'si ise hazine yardımı ile finanse edilmiştir.

2008 Mali Yılı Yatırım Programı Proje Finansman Kaynakları

Bin YTL

PROJE NO	PROJE ADI	2008 YATIRIMI	FİNANS KAYNAĞI				
			ÖZ GELİR	DÖNER SER.	DÖN.SER. KATKI PAYI	HAZİNE YARDIMI	HİBE
ANKARA ÜNİVERSİTESİ TOPLAM		58.683	14.770	5.700	10.436	27.748	29
DKH SOSYAL-TEKNOLOJİK ARAŞTIRMALAR		21.565			10.436	11.129	
2001K120240	İleri Araştırma ve Eğitim Programları	444				444	
2005K120130	Radyasyon Uygulamaları ve Tek.Gel.Projesi	1.959				1.959	
2003k120190	İleri Araştırma Projeleri	2.380				2.380	
2007K120570	Mide Kanserinde Erken Tanı Pilot Projesi	715				715	
2008K120490	Ülkemiz Önemli Bitkisel Gen Kaynaklarının Muhafazası ve Tarıma Kazandırılması	1.390				1.390	
2005K120140	Bilim İnsanı Yetiştirme Projesi	1.896				1.896	
2006K120470	Hızlandırıcı Merk.Teknik Tasarımı ve Test Lab.	2.345				2.345	
2009K120490	Rektörlük Bilimsel Araştırma Projeleri	10.436			10.436		
EĞİTİM-YÜKSEKÖĞRETİM		26.279	10.970			15.280	29
2009H030280	Çeşitli Ünitelerin Etüd-Projesi	400				400	
1994H030440	Derslik ve Merkezi Birimler	11.500	7.000			4.500	
2008H030800	Büyük Onarım	5.000	1.500			3.500	
2008H030810	Makine ve Teçhizat Alımı	5.480	920			4.560	
2008H030820	Yayın Alımı	2.350	1.050			1.300	
2008H030830	BilgiTeknolojileri	1.520	500			1.020	
2008H030840	Taşıt Alımı (Hibe)	29					29
	Kamulaştırma*	50				50	
EĞİTİM-BEDEN EĞİTİMİ VE SPOR		1.339	1.000			339	
1992H050060	Açık ve Kapalı Spor Tesisleri	1.339	1000			339	
SAĞLIK		9.500	2.800	5.700		1.000	
2005I000290	Çocuk Hastanesi (200 Yt.30.000 m2)	500				500	
2008I000160	İbn-i Sina Hast.Deprem Güçlendirmesi	1.500		1000		500	
2008I000170	Hastane Büyük Onarım	3.000	800	2200			
2008I000180	Hastane Makine-Teçhizat	4.500	2.000	2.500			

*Toplama dahil edilmemiştir.

5. Mevcut Üretim Kapasitesi

Toplantı konferans salonları

BİRİMLER	TOPLANTI SALONU						KONFERANS SALONU						EĞİTİM SALONU					
	Kapasite						Kapasite						Kapasite					
	0-50	51-75	76-100	101-150	151-250	251 ÜZERİ	0-50	51-75	76-100	101-150	151-250	251 ÜZERİ	0-50	51-75	76-100	101-150	151-250	251 ÜZERİ
Strateji Gel.Dai.Bşk.	1	-	-	-	-	-	-	-	-	-	-	-	-	-	-	-	-	-
İdari ve Mali İşler Dai.Bşk	-	-	-	-	-	1	-	-	-	-	-	-	-	-	-	-	-	-
Sağlık Kültür ve Spor DB	2	-	-	-	-	-	-	-	-	-	-	-	-	-	-	-	-	-
Bilgi İşlem DB	1	-	-	-	-	-	-	-	-	-	-	-	-	-	-	-	-	-
Eczacılık Fakültesi	-	-	-	-	-	-	1	-	-	1	-	1	-	-	-	-	-	-
Hukuk Müşavirliği	1	-	-	-	-	-	-	-	-	-	-	-	-	-	-	-	-	-
Dış Hekimliği Fakültesi	4	1	-	-	1	-	-	-	-	-	-	-	-	-	-	-	-	-
Tıp Fakültesi	-	-	-	-	-	-	-	-	-	-	-	1	1	-	1	-	-	2
Veteriner Fakültesi	20	-	-	-	-	-	-	-	-	1	-	-	-	-	-	-	-	-
Sağlık Bilimleri Fakültesi	1	2	-	-	-	-	1	-	-	1	-	-	-	-	-	-	-	-
Mühendislik Fakültesi	6	-	-	-	-	-	-	-	-	1	-	-	-	-	-	-	-	-
Ziraat Fakültesi	1	-	-	-	-	-	-	-	1	1	-	-	-	-	-	-	-	-
Eğitim Bilimleri Fakültesi	1	-	-	1	-	-	-	-	-	1	-	-	-	-	-	-	-	-
Hukuk Fakültesi	-	-	-	3	-	-	-	-	-	-	4	-	-	-	2	-	-	-
Siyasal Bilgiler Fakültesi	3	-	1	-	-	-	-	-	-	1	-	-	-	-	-	-	-	-
Dil ve Tarih Coğrafya Fak	2	-	1	-	-	1	-	-	-	-	-	-	-	-	-	-	-	-
İletişim Fakültesi	-	-	-	-	-	-	-	-	1	-	-	-	-	-	-	-	-	-
İlahiyat Fakültesi	-	-	-	-	1	-	-	-	-	1	-	-	-	-	-	-	-	-
Beyazırva Meslek YO	-	-	-	-	-	-	-	1	-	-	-	-	-	-	-	-	-	-
Başkent Meslek YO	-	-	-	-	-	-	-	1	-	-	-	-	-	-	-	-	-	-
Elmadağ Meslek YO	1	-	-	-	-	-	-	-	-	-	-	-	-	-	1	-	-	-
Kalecik Meslek YO	1	-	-	-	-	-	-	2	-	-	-	-	-	-	-	-	-	-
BESYO	1	-	-	-	-	-	-	-	-	-	-	-	-	-	-	-	-	-
Ev Ekonomisi YO	1	-	-	-	-	-	-	-	-	-	-	-	-	-	-	-	-	-
Sağlık Hizmetleri MYO	1	-	-	-	-	-	-	-	-	-	-	-	-	-	-	-	-	-
Yabancı Diller YO	1	1	1	-	-	-	-	-	-	-	-	-	-	-	-	-	-	-
Devlet Konservatuarı	1	-	-	-	-	-	-	-	-	-	-	-	-	-	-	-	-	-
Türk İnkılap Tarihi Ens.	1	-	-	-	-	-	-	-	-	-	-	-	-	-	-	-	-	-
Fen Bilimleri Ens.	2	-	-	2	-	-	-	-	-	-	-	-	-	-	-	-	-	-
Biyoteknoloji Ens.	2	-	-	-	-	-	-	-	-	-	-	-	-	-	-	-	-	-
İbn-i Sina Uygulama Has.	20	-	-	-	-	-	-	1	-	1	-	-	-	-	-	-	-	-
TOPLAM	75	4	4	6	1	1	2	5	-	3	8	5	1	1	-	4	-	2

Spor Alanları

BİRİM	YERLEŞKE ADI	KAPALI SPOR TESİSİ		AÇIK SPOR TESİSİ	
		Adet	Alan(m ²)	Adet	Alan(m ²)
Rektörlük	Tandoğan-Yüzme Havuzu	1	2.500	1	2.000
Siyasal Bilgiler Fak.	Cebeci	1	2.565	-	-
Veteriner Fakültesi	Dışkapı	-	-	1	800
Sağlık Bilimleri Fakültesi	Keçiören	1	780	-	-
Fen Fakültesi	Tandoğan	-	-	4	3.000
Ziraat Fakültesi	Dışkapı	1	4.500	1	6.617
Eczacılık Fakültesi	Tandoğan	-	-	1	2.000
Cebeci Yerleşkesi	Cebeci	1	2.345	-	-
Beden Eğitimi ve Spor YO	Tandoğan	1	955	1	1.200
Beypazarı Meslek YO	Beypazarı	-	-	1	200

Hastane Alanları

BİRİM		İbn-i Sina Uygulama Hastanesi	Diş Hekimliği Uygulama Hastanesi	Cebeci Uygulama Hastanesi	Veteriner Uygulama Hastanesi	Sağlık Kültür Spor Dairesi Başkanlığı	TOPLAM
ACİL SERVİS	Adet	1	-	1	1	-	3
	Alan (m ²)	4750	-	462	200	-	5.412
YOĞUN BAKIM	Adet	9	-	12		-	21
	Alan (m ²)	750	-	932		-	1.682
AMELİYATHANE	Adet	26	4	19	4	-	24
	Alan (m ²)	5100	165	922	250	-	6.437
KLİNİK	Adet	20	13	30	5	15	13
	Alan (m ²)	10.380	1913	120.023	1500	200	13.793
LABORATUAR	Adet	6	16	6	45	2	73
	Alan (m ²)	2.230	902	904	9000	50	13.036
ECZANE	Adet	1	-	1		1	2
	Alan (m ²)	250	-	950		25	1.200
RADYOLOJİ ALANI	Adet	1	4	5	1	1	11
	Alan (m ²)	2300	122	117	250	25	2.789
NÜKLEER TIP ALANI	Adet	1	-	6		-	7
	Alan (m ²)	180	-	170		-	350
STERİLİZASYON ALANI	Adet	1	13	5		-	19
	Alan (m ²)	500	244	275		-	1.019
MUTFAK	Adet	1	2	1	1	-	5
	Alan (m ²)	2.000	83	500	350	-	2.933
ÇAMAŞIRHANE	Adet	1	1	5	1	-	8
	Alan (m ²)	850	105	491	75	-	1.521
TEKNİK SERVİS	Adet	3	5	-		-	8
	Alan (m ²)	700	223	-		-	923
TOPLAM	Adet	71	58	91	58	19	203
	Alan (m ²)	29.990	3.759	125.746	11.625	300	51.095

Sağlık birimlerinin yatak sayısı,doktor sayısı ve 2008 yılında başvuran hasta sayıları ile tedavi ve ameliyat sayıları

Hastaneler	Yatak Sayısı	Doktor Sayısı	Başvuran Hasta Sayısı	Ayakta Tedavi Edilen Hasta Sayısı	Yatarak Tedavi Edilen Hasta Sayısı	Ameliyat Sayısı
<i>Tıp Fak. İbn-i Sina Hastanesi.</i>	931	523	310.984	284.223	26.761	39.161
<i>Tıp Fak. Cebeci Hast</i>	1.153	488	319.356	292.513	26.843	23.349
<i>Diş Hek. Fak. Uyg. Hastanesi</i>	20	61	65.930	65.677	253	167
TOPLAM	2.104	1.072	696.270	642.413	53.857	62.677

Sağlık birimlerinin servisler itibariyle yatak-hasta ve tetkik sayıları

Servis adı	Kapasite ve Üretilen Hizmet	İbn-i Sina Uygulama Hastanesi	Diş Hekimliği Uygulama Hastanesi	Cebeci Uygulama Hastanesi	Sağlık Kültür ve Spor Dairesi Başk.	TOPLAM
<i>Acil Servis Hizmetleri</i>	<i>Yatak Sayısı</i>	50	-	-		50
	<i>Hasta Sayısı</i>	37.166	-	15.220		52.386
	<i>Tetkik Sayısı</i>	174.120				174.120
<i>Yoğun Bakım</i>	<i>Yatak Sayısı</i>	146	-	66		212
	<i>Hasta Sayısı</i>	7.109	-	2.273		9.382
	<i>Tetkik Sayısı</i>	-	-	-		-
<i>Klinik</i>	<i>Yatak Sayısı</i>	735	20	1.079		1.834
	<i>Hasta Sayısı</i>	26.515	65.677	23.930		116.122
	<i>Tetkik Sayısı</i>	-	17.417	-		17.417
<i>Ameliyat Sayısı</i>	<i>Yatak Sayısı</i>					
	<i>Hasta Sayısı</i>	39.161	167	23.349		62.677
	<i>Tetkik Sayısı</i>	-	-	-		-
<i>Poliklinik Hastası Sayısı</i>	<i>Yatak Sayısı</i>	-	-	-		-
	<i>Hasta Sayısı</i>	273.818	-	277.293		551.111
	<i>Tetkik Sayısı</i>	-	-	-		-
<i>Laboratuvar Hizmetleri</i>	<i>Yatak Sayısı</i>	-	-	-		-
	<i>Hasta Sayısı</i>	-	-	-		-
	<i>Tetkik Sayısı</i>	6	-	1.904.793		8.211.704
<i>Radyoloji Ünitesi Hizmetleri</i>	<i>Yatak Sayısı</i>	-	-	-		-
	<i>Hasta Sayısı</i>	-	31.852	-		31.852
	<i>Tetkik Sayısı</i>	231.016	108.203	98.561		437.780
<i>Nükleer Tıp Bölümünde Verilen Hizmetler</i>	<i>Yatak Sayısı</i>	-	-	8		8
	<i>Hasta Sayısı</i>	5.770	-	640		6410
	<i>Tetkik Sayısı</i>	-	-	89.628		89.628
<i>Mediko Sosyal Poliklinik Hasta Sayısı</i>	<i>Yatak Sayısı</i>	-	-	-		-
	<i>Hasta Sayısı</i>	-	-	-	28.293	28.293
	<i>Tetkik Sayısı</i>	-	-	-	47	47

Eğitim Birimlerinin Fiziki Kapasitesi

	ANFİ						SINIF						BİLGİSAYAR LAB.						ATÖLYE						DİĞER LAB.							
	Kapasite						Kapasite						Kapasite						Kapasite						Kapasite							
	0-50	51-75	76-100	101-150	151-250	251 üzeri	0-50	51-75	76-100	101-150	151-250	251 üzeri	0-50	51-75	76-100	101-150	151-250	251 üzeri	0-50	51-75	76-100	101-150	151-250	251 üzeri	0-50	51-75	76-100	101-150	151-250	251 üzeri		
Genel Sekreterlik (Ar.Uyg.Merkezleri)	1	1	-	-	-	-	6	2	-	-	-	-	7	-	-	-	-	-	-	-	-	-	-	-	-	15	1	-	-	-	-	-
Tıp Fakültesi	-	-	-	-	-	4	-	4	-	-	-	-	-	-	-	-	-	-	-	-	-	-	-	-	-	-	-	-	-	-	-	-
Diş Hekimliği Fak.	-	-	-	2	-	-	-	-	-	2	-	-	-	-	-	-	-	-	-	-	-	-	-	-	-	12	1	1	2	-	-	-
Eczacılık Fakültesi	-	-	-	3	-	-	3	3	1	-	-	-	2	-	-	-	-	-	-	-	-	-	-	-	-	-	8	-	-	-	-	-
Veteriner Fakültesi	-	-	-	4	-	-	-	-	-	15	-	-	-	1	-	-	-	-	3	-	-	-	-	-	-	45	-	-	-	-	-	-
Sağlık Bilimleri Fak.	-	-	-	-	-	-	10	6	-	-	-	-	1	-	-	-	-	-	3	1	-	-	-	-	-	3	1	-	-	-	-	-
Fen Fakültesi	6	2	-	3	-	-	15	-	-	-	-	-	5	-	-	-	-	-	79	-	-	-	-	-	-	-	-	-	-	-	-	-
Mühendislik Fak.	3	-	1	-	-	1	15	3	4	1	-	-	8	-	-	-	-	-	-	-	-	-	-	-	-	77	-	-	-	-	-	-
Ziraat Fakültesi	-	1	-	2	-	2	8	10	6	4	1	-	-	-	12	-	-	-	-	-	-	-	-	-	-	32	-	-	-	-	-	-
Eğitim Bilimleri Fak.	-	-	-	-	-	-	20	2	1	-	-	-	3	-	-	-	-	-	3	-	-	-	-	-	-	2	-	-	-	-	-	-
Hukuk Fak.	4	1	1	6	-	10	4	6	-	-	-	10	1	-	-	-	-	-	-	-	-	-	-	-	-	2	-	-	-	-	-	-
Siyasal Bilimler Fak.	-	-	-	-	1	1	4	9	2	6	2	-	3	-	-	-	-	-	-	-	-	-	-	-	-	-	-	-	-	-	-	-
Dil ve Tarih Coğrafya Fak.	-	-	-	-	4	-	55	2	-	-	-	-	6	-	-	-	-	-	5	-	-	-	-	-	-	2	-	-	-	-	-	-
İletişim Fakültesi	-	-	-	-	-	-	4	4	2	-	-	-	1	-	-	-	-	-	1	-	-	-	-	-	-	5	-	-	-	-	-	-
İlahiyat Fakültesi	-	-	-	-	1	-	5	5	1	-	-	-	-	-	-	-	-	-	-	-	-	-	-	-	-	5	5	1	-	1	-	-
Adalet M.Y.O.	-	-	-	2	-	-	-	-	-	-	-	-	2	-	-	-	-	-	-	-	-	-	-	-	-	1	-	-	-	-	-	-
Beypazarı M.Y.O.	-	-	-	-	-	-	9	-	-	-	-	-	4	-	-	-	-	-	-	-	-	-	-	-	-	-	-	-	-	-	-	-
Başkent M.Y.O.	-	-	-	-	-	-	3	-	-	-	-	-	1	-	-	-	-	-	-	-	-	-	-	-	-	8	-	-	-	-	-	-
Elmadag M.Y.O.	-	-	-	-	-	-	7	-	-	-	-	-	1	-	-	-	-	-	-	-	-	-	-	-	-	4	-	-	-	-	-	-
Kalecik M.Y.O.	-	-	-	-	-	-	7	-	-	-	-	-	1	-	-	-	-	-	-	-	-	-	-	-	-	3	-	-	-	-	-	-
Beden Eğt.ve Spor Y.O.	-	-	-	-	-	-	4	1	-	-	-	-	1	-	-	-	-	-	-	-	-	-	-	-	-	1	-	-	-	-	-	-
Ev Ekonomisi Y.O.	-	-	-	-	-	-	4	2	-	-	-	-	-	-	-	-	-	-	3	-	-	-	-	-	-	7	2	-	-	-	-	-
Sağlık Hizmetleri M.Y.O.	-	-	-	-	-	-	6	1	-	-	-	-	1	-	-	-	-	-	-	-	-	-	-	-	-	2	-	-	-	-	-	-
Yabancı Diller Y.O.	-	-	-	-	-	-	102	-	-	-	-	-	2	-	-	-	-	-	-	-	-	-	-	-	-	-	-	-	-	-	-	-
Devlet Konservatuvarı	-	1	-	-	-	-	30	-	-	-	-	-	-	-	-	-	-	-	-	-	-	-	-	-	-	-	-	-	-	-	-	-
Türk İnkılap Tarihi Enst.	-	-	-	-	-	-	3	-	-	-	-	-	1	-	-	-	-	-	-	-	-	-	-	-	-	-	-	-	-	-	-	-
Adli Tıp Enstitüsü	-	-	-	-	-	-	1	-	-	-	-	-	-	-	-	-	-	-	-	-	-	-	-	-	-	7	-	-	-	-	-	-
Sağlık Bilimleri Enst.	-	-	-	-	-	-	1	-	-	-	-	-	-	-	-	-	-	-	-	-	-	-	-	-	-	-	-	-	-	-	-	-
Fen Bilimleri Enst.	-	-	-	-	-	-	3	-	-	-	-	-	1	-	-	-	-	-	-	-	-	-	-	-	-	-	-	-	-	-	-	-
Biyoteknoloji Enst.	-	-	-	-	-	-	-	-	-	3	-	-	-	-	-	-	-	-	-	-	-	-	-	-	-	-	2	-	-	-	-	-
Nükleer Bilimler Enst.	-	-	-	-	-	-	-	-	-	-	-	-	-	-	-	-	-	-	-	-	-	-	-	-	-	7	-	-	-	-	-	-
Hepotoloji Enst.	-	-	-	-	-	-	1	-	-	-	-	-	-	-	-	-	-	-	-	-	-	-	-	-	-	10	-	-	-	-	-	-
TÖMER	-	-	-	-	-	-	-	-	-	-	194	-	-	-	-	-	-	-	-	-	-	-	-	-	-	-	-	-	-	-	-	-
TOPLAM:	14	5	2	22	6	18	330	60	17	28	197	10	52	1	12	-	-	-	97	1	-	-	-	-	-	180	20	2	13	1	-	-
	67						642						65						98						216							

Teknolojik Kaynaklar

	SUNUCULAR	YAZILIMLAR	MASAÜSTÜ BİLGİSAYAR SAYISI	TAŞINABİLİR BİLGİSAYAR SAYISI	TOPLAM
Strateji Gel.Dai.Bşk.	-	1	40	10	51
İdari ve Mali İşl.D.B.	-	-	51	2	53
Personel Dai.Bşk.	-	1	43	3	47
Kütüphane ve Dök.D.B	-	3	11	6	20
Sağ. Kült. ve Spor D.B	-	-	237	6	243
Bilgi İşlem DB	55	18	46	12	131
Yapı İş. ve Teknik DB	-	-	50	2	52
Öğrenci İşleri DB	-	2	73	3	78
Hukuk Müşavirliği			17	9	26
Tıp Fakültesi	-	1	773	85	859
Diş Hekimliği Fak.	-	-	264	38	302
Eczacılık Fakültesi	-	-	332	77	409
Veteriner Fakültesi			308	76	384
Sağlık Bilimleri Fak.	-	-	106	22	128
Fen Fakültesi	-	-	460	136	596
Mühendislik Fakültesi	7	10	560	186	763
Ziraat Fakültesi	-	-	523	117	640
Eğitim Bilimleri Fak.	-	-	328	66	394
Hukuk Fakültesi	-	-	210	35	245
Siyasal Bilgiler Fak.	49	-	264	80	393
DTCF	-	-	628	155	783
İletişim Fakültesi	227	-	198	25	450
İlahiyat Fakültesi	30	-	130	41	201
Adalet Meslek YO	-	-	76	-	76
Beypazarı Meslek YO	1	-	104	5	110
Başkent Meslek YO	-	-	61	8	69
Elmadağ Meslek YO			85	6	91
Kalecik Meslek YO	-	-	59	3	62
Beden Eğit.ve Spor YO	-	-	10	50	60
Ev Ekonomisi YO	-	-	65	25	90
Sağlık Hizm. MYO	-	-	51	2	53
Yabancı Diller YO	-	-	148	6	154
Devlet Konservatuvarı	-	-	36	6	42
Türk İnk. Tarihi Ens.	-	-	32	11	43
Sosyal Bilimler Ens.	-	-	35	3	38
Eğitim Bilimleri Ens.	-	-	42	23	65
Adli Tıp Enstitüsü	-	-	23	8	31
Sağlık Bilimleri Ens.	2	1	26	20	49
Fen Bilimleri Ens.	-	-	50	3	53
Biyoteknoloji Ens.	2	-	72	14	88
Nükleer Bilimler Enst.	-	-	16	2	18
Hepotoloji Ens.	-	-	8	1	9
İbn-i Sina Uyg. Has.	8	14	2115	76	2213
Cebeci Uygulama Has.	-	6	865	93	964
TOPLAM:	381	57	9.631	1.557	11.626

Yemekhane Alanları

BULUNDUĞU BİRİM	ÖĞRENCİ VE PERSONEL YEMEKHANESİ			KANTİN VE KAFETERYA		
	Adet	Alan (m ²)	Kapasite (Kişi)	Adet	Alan (m ²)	Kapasite (Kişi)
Veteriner Fakültesi	2	1.000	296	2	1.750	200
İdari ve Mali İşler Dai.Bşk	1	508	300	1	-	-
Sağlık Kültür ve Spor DB	2	-	-	7	-	-
Tıp Fakültesi	1	350	200	1	500	300
Diş Hekimliği Fakültesi	-	-	-	-	-	-
Eczacılık Fakültesi	2	550	550	1	300	150
Sağlık Bilimleri Fakültesi	2	339	320	2	223	150
Ziraat Fakültesi	1	350	300	1	120	80
Eğitim Bilimleri Fakültesi	1	145	75	1	350	245
Hukuk Fakültesi	2	750	1500	3	600	1.500
Siyasal Bilgiler Fakültesi	1	90	70	3	110	200
Dil ve Tarih Coğrafya Fak	3	-	1000	2	-	500
İletişim Fakültesi	1	32	44	1	162	100
İlahiyat Fakültesi	2	450	15	2	200	50
Adalet Meslek YO	-	-	-	1	75	50
Beypazarı Meslek YO	1	150	120	1	80	60
Başkent Meslek YO	-	-	-	-	-	-
Elmadağ Meslek YO	1	300	75	1	100	50
Kalecik Meslek YO	1	289	150	1	214	150
Beden Eğitimi ve Spor YO	-	-	-	1	119	-
Ev Ekonomisi YO	-	-	-	-	-	-
Sağlık Hizmetleri MYO	1	100	200	1	200	200
Yabancı Diller YO	1	5.000	1.500	1	750	150
Devlet Konservatuvarı	1	400	-	1	200	-
Türk İnkilap Tarihi Ens.	-	-	-	-	-	-
Sosyal Bilimler Ens.	-	-	-	-	-	-
Eğitim Bilimleri Ens.	-	-	-	-	-	-
Adli Tıp Enstitüsü	-	-	-	-	-	-
Sağlık Bilimleri Ens.	-	-	-	-	-	-
Fen Bilimleri Ens.	-	-	-	-	-	-
Biyoteknoloji Ens.	-	-	-	-	-	-
Nükleer Bilimler Enst.	-	-	-	-	-	-
Hepotoloji Ens.	-	-	-	-	-	-
İbn-i Sina Uygulama Has.	3	1.950	564	3	238	350
Cebeci Uygulama Has.	5	1.215	649	3	325	335
TÖMER	-	-	-	9	880	640
TOPLAM	35	13.968	7.928	50	7.496	5.460

6. 2008 Yılı Yatırımlarıyla Hedeflenen ve Gerçekleşen Kapasite Artışı

Ankara Üniversitesi 2008 Yılı Yatırımları

Sektör Adı	Proje No	Proje Adı	Hedeflenen Kapasite	Gerçekleşen Kapasite
Sağlık	20051000290	Çocuk Hastanesi	Üniversitemiz Tıp Fakültesi Cebeci kampüsünde Çocuk Hastanesi yapımı için etüd projesinin yapılması hedeflenmiştir.	Çocuk Hastanesi için imar işlemi tamamlanmadığından ödenek kullanılamamıştır.
Sağlık	20081000170	Hastane Büyük Onarım	Üniversitemize bağlı hastanelerde büyük onarım ve tadilat projesi için döner sermaye kaynaklarından 2.200.000,00 YTL harcama yapılması öngörülmüştür.	Bu proje için döner sermaye kaynaklarından harcanması planlanan tutarın kaynak yetersizliği nedeniyle ancak 241.000,-YTL'si kullanılabildiği. Bununla birlikte 610.000,- YTL tutarında bakım – onarım hizmeti öz gelirlerle gerçekleştirilmiştir.
Sağlık	20081000180	Hastane Makine-Teçhizat Alımı	Üniversitemize bağlı hastanelere makine ve teçhizat alımı için döner sermaye kaynaklarından 2.500.000,00 YTL harcama yapılması öngörülmüştür.	Bu proje için döner sermaye kaynaklarından harcanması planlanan tutarın kaynak yetersizliği nedeniyle sadece 311.503,- YTL'si kullanılabildiği, bununla birlikte 111.000,- YTL tutarından makine-teçhizat alımı öz gelirlerle gerçekleştirilmiştir.
Sağlık	20081000160	İbni Sina Hastanesi Deprem Güçlendirme	İbni Sina Hastanesi dış cephe kaplamalarının yenilenmesi için etüt – proje çalışmalarının tamamlanması hedeflenmiştir.	Döner sermaye kaynak yetersizliği nedeni ile proje hayata geçirilememiştir.

<i>Sektör Adı</i>	<i>Proje No</i>	<i>Proje Adı</i>	<i>Hedeflenen Kapasite</i>	<i>Gerçekleşen Kapasite</i>
<i>Eğitim</i>	1994H030440	<i>Derslik+ İdari Blok+Laboratuvar+Kültür Kongre Merkezi</i>	<i>Üniversitemiz Gölbaşı Virancık Kampüsü içinde yer alan Yabancı Diller Yüksekokulu ve Öğrenci Sosyal Tesislerinin 3.000 öğrenciye hizmet verecek şekilde bitirilmesi ve İletişim Fakültesi ikmal inşaatının yapılması</i>	<i>Gölbaşı Virancık Kampüsünde bulunan Yabancı Diller Yüksekokulu ve Öğrenci Sosyal Tesisleri bitirilerek 3.000 öğrencinin hizmetine sunulmuştur. İletişim Fakültesi ikmal inşaatı 2008-2009 yıllarına sari olarak 7.816.018,92 YTL'ye ihale edilmiştir. Türk Diyanet Vakfı tarafından hibe olarak yaptırılan ilahiyat fakültesi ek bina inşaatı 1.031.320,-YTL bedel ile ihale edilerek tamamlanmıştır.</i>
<i>Eğitim</i>	2008H030790	<i>Çeşitli Ünitelerin Etüd Projesi</i>	<i>Elmadağ Meslek Yüksekokulu'nun 2nci blok derslik inşaatının Etüd Projesinin yapılarak tamamlanması.</i>	<i>İhtiyaç programı hazırlanamadığından proje bitirilemeyerek nakdi harcama gerçekleşmemiştir.</i>
<i>Eğitim</i>	2008H030800	<i>Büyük Onarım</i>	<i>Üniversitemiz hizmet binalarının onarım ve tadilatının yılsonuna kadar tamamlanması.</i>	<i>Proje için tahsis edilen 5.000.000,- YTL ödeneğin 1.980.000,- YTL'si harcanarak hizmet binalarının bakım onarımı yapılmıştır.</i>
<i>Eğitim</i>	2008H030810	<i>Makine ve Teçhizat Alımı</i>	<i>Üniversitemiz Fakülte ve Yüksekokullarının makine ve teçhizat ihtiyaçlarının karşılanması.</i>	<i>Bu projenin ödeneği yıl içerisinde yapılan eklemelerle 5.480.000,- YTL olmuş, 3.746.000,- YTL'si çeşitli birimlerin makine-teçhizat alımlarında kullanılmıştır.</i>

Sektör Adı	Proje No	Proje Adı	Hedeflenen Kapasite	Gerçekleşen Kapasite
Eğitim	2008H030830	<i>Bilgisayar Donanım Yazılım Alımı+ Bakım Onarım</i>	<i>Üniversitemiz birimleri ihtiyacına 1.500 Adet bilgisayarın ve gerekli yazılımların alınması; alt yapı ve, bakım-onarım hizmetlerinin yıl içerisinde tamamlanması hedeflenmiştir.</i>	<i>Bu proje için öngörülen 1.000.000,- YTL ödenek yıl içinde yapılan eklemelerle 1.520.000,- YTL olarak gerçekleşmiş ve 1.483.000,- YTL 'si harcanarak 687 adet PC 254 adet dizüstü bilgisayar ve gerekli yazılımlar alınmış, bakım onarım hizmetleri yürütülmüştür.</i>
Eğitim	2008H030820	<i>Yayın Alımı</i>	<i>Üniversitemiz öğrenci ve öğretim elemanlarının bilimsel çalışmalarının desteklenmesi amacıyla Türkçe ve yabancı dillerde kitap ve elektronik dergi ile veri tabanının yıl içerisinde sağlanması hedeflenmiştir.</i>	<i>Bu projede yılsonu itibariyle 14.919 adet Türkçe ve yabancı dilde kitap ,634 adet basılı, 94 adet elektronik dergi ve 50 adet veri tabanı alınarak 2.350.000,00 YTL proje ödeneğinin 2.324.000,- YTL 'si kullanılmıştır.</i>
Eğitim	2008H030840	<i>Taşıt Alımı (Hibe)</i>	<i>Üniversitemiz Hukuk Fakültesi ihtiyacına 1 adet binek otomobilin hibe olarak alınması hedeflenmektedir.</i>	<i>Ankara Hukuklular Eğ.-Öğ.Ar.Uyg. Geliştirme Vakfı tarafından Hukuk Fakültesine hibe edilen bir adet binek otomobil teslim alınmıştır.</i>
Eğitim- Beden Eğitimi ve Spor	1992H05060	<i>Açık ve Kapalı Spor Tesisi</i>	<i>Açık ve kapalı spor tesislerinin inşaat ve bakımı.</i>	<i>Tahsis edilen 1.049.000,- YTL ödenek yıl içerisinde yapılan eklemeler ile 1.339.000,- YTL olmuş; ödeneğin 86.000,- YTL si spor tesislerinin yapılması ve bakım-onarımı için kullanılmıştır.</i>

<i>Sektör Adı</i>	<i>Proje No</i>	<i>Proje Adı</i>	<i>Hedeflenen Kapasite</i>	<i>Gerçekleşen Kapasite</i>
<i>Sosyal ve Teknolojik Araşt.</i>	2001K120240 2005K120130 2003K120190 2007K120570 2005K120140 2006K120470 2008K120490	<i>DPT Destekli Bilimsel Araştırma Projeleri</i>	<i>Bilimsel Araştırma Projelerinin bütçe ile tahsis edilen 13.920.000,- YTL ödenek ile 7 projenin desteklenmesi hedeflenmiştir.</i>	<i>Proje yürütücülerinin bilimsel araştırma çalışmaları desteklenmiş olup, yılsonu itibariyle toplam harcamaları 6.018.639,76 YTL olarak gerçekleşmiştir. yapılan çalışma detayları III. Bölüm altındaki proje uygulamalarında gösterilmiştir.</i>
<i>Sosyal ve Teknolojik Araşt.</i>	2008K120480	<i>Rektörlük Bilimsel Araştırma Projeleri</i>	<i>Tahsis edilen 6.000.0000,-YTL ödenek ile üniversitemizde yürütülen Bilimsel Araştırma Projelerinin desteklenmesi hedeflenmiştir.</i>	<i>117 adet bilimsel araştırma projesi desteklenmiş olup, yılsonu itibariyle toplam 5.978.000,- YTL harcama gerçekleştirilmiştir.. Yapılan çalışma detayları III. Bölüm altındaki proje uygulamalarında gösterilmiştir.</i>

7. 2008 Yılı Yatırım Uygulamaları

a) Genel Yatırım Uygulama Durumu

Sosyal ve Teknolojik Araştırmalar Sektörü

(1.000 YTL.)

Proje No	Proje Adı	Proje Tutarı	2007 Yıl Sonu Toplam Harcama	2008 Yılı Program Ödeneği	Eklene	Düşülen	Yılsonu Toplam Ödenek	2008 Yılı Harcama	2008 harcama %	Toplam Harcama	Toplam Harcama %
2001K120240	İleri Araştırma Projeleri ve Eğitim Programı	63.632	62.632	1000		556	444	347	78,15	62.979	98,97
2005K120130	Radyasyon Uygulamaları	2.928	928	2000		41	1.959	814	41,55	1.742	59,49
2005K120240	Bilim İnsanı Yetiştirme	15.476	4.181	2000	321	425	1.896	1.317	69,46	5.498	35,52
2006K120470	Türk Hızlandırıcı Merkezi ve Test Lab.	16.773	1.679	3000	86	741	2.345	361	15,39	2.040	12,16
2007K120570	Mide Kanserinde Erken Tanı	2.100	1.575	525	190		715	508	71,04	2.083	99,19
2003K120190 (Toplu Proje)	İleri Araştırma Projeleri	4.822	3.827	995	1.406	21	2.380	1.590	66,80	5.417	112,33
2008K120490	Ülkemiz Önemli Bitkisel Gen Kayn.Muh.	1.400	-	1.400	45	55	1.390	1.082	77,84	1.082	77,28
DPT Destekli Projeler Toplamı		107.131	74.822	10.920	2.048	1.839	11.129	6.019	54,08	80.841	75,45
2008K120480	Rektörlük Bilimsel Araştırma Projeleri	9.736	-	6.000	4.436		10.436	5.978	57,28	5.978	61,40
BAP TOPLAMI		116.867	74.822	16.920	6.484	1.839	21.565	11.997	55,63	86.819	74,28

Bilimsel araştırma projeleri için 2008 yılı programında tahsis edilen 16.920.000,- YTL ödenek, personel çalıştırılan projeler için Devlet Planlama Teşkilatı Müsteşarlığından alınan izin doğrultusunda personel giderlerini karşılamak üzere yapılan ödenek aktarma işlemleri ile 1.084.000,- YTL, projeler arası ödenek aktarma işlemleri ile düşülen 755.000 YTL olmak üzere toplam 1.839.000 YTL azalmıştır.

Akreditif artığı olarak ödenek kaydedilen 4.943.058,27 YTL, taahhüt artığı olarak ödenek kaydedilen 86.187,20 YTL, gelir karşılığı ödenek kaydedilen 700.000,-YTL ve projeler arası ödenek aktarma işlemleri ile eklenen 755.000 YTL olmak üzere toplam 6.484.000 YTL artmıştır.

Sosyal ve teknolojik araştırmalar sektöründe yer alan 8 proje için yılsonu itibariyle hazine yardımı karşılığı 11.129.000 YTL ve öz gelir karşılığı 10.436.000 YTL olmak üzere toplam 21.565.000 YTL kaynak tahsis edilmiştir.

Ankara Üniversitesi Etüt-Proje-İnşaat ve Büyük Onarım Projeleri

(1.000 YTL)

Proje No	Proje Adı	Proje Tutarı	2007 Yıl Sonu Toplam Harcama	2008 Yılı Program Ödeneği	Eklenen	Düşülen	Yılsonu Toplam Ödenek	2008 Yılı Harcama	2008 harcama %	Toplam Harcama	Toplam Harcama %
2008H030790	Çeşitli Ünitelerin Etüd Projesi	400	-	400	-	-	400	-	-	-	-
1994H030440	Ders.İd.Blk.Lab .Kült.Kong.Me. (73500m2)	45.000	28.349	13.000	1.500	3.000	11.500	1.031	8,96	29.380	65,28
2008H030800	Büyük Onarım	5.000	-	5.000	-	-	5.000	1.980	39,60	1.980	39,60
2005I000290	Çocuk Hastenesi (200 Yt.)	500	-	500	-	-	500	-	-	-	-
2008I000160	İbni Sina Hast.Deprem Güçlendirmesi	500	-	500	-	-	500	-	-	-	-
2008I000170	Hastane Büyük Onarımı	-	-	0	800	-	800	610	76,25	610	76,25
1992H050060	Açık ve Kapalı Spor Tesisleri	5.949	2.478	1.049	290	-	1.339	376	28,08	2.851	47,92
TOPLAM		57.349	30.827	20.449	2.590	3.000	20.039	3.997	19,94	34.821	60,71

Eğitim sektöründe yer alan toplam 8 proje için 2008 yılı programında tahsis edilen 24.799.000,- YTL ödenek, Maliye Bakanlığı yatırımları hızlandırma ödeneğinden yapılan ekleme ile 1.000.000 YTL, Maliye Bakanlığı yedek ödenek tertibinden yapılan aktarma ile 3.000.000 YTL, Maliye Bakanlığı diğer yedek ödenekler tertibinden yapılan aktarma ile 290.000 YTL, Likit karşılığı yapılan ödenek ekleme işlemleri ile 1.500.000 YTL, olmak üzere toplam 5.790.000 YTL artmıştır.

Maliye yedek ödenek tertibine yapılan ödenek aktarma işlemi ile 3.000.000 YTL düşülmüştür.

Eğitim sektöründe yer alan toplam 8 proje için yılsonu itibariyle hazine yardımı karşılığı 15.619.000 YTL ve öz gelir karşılığı 11.970.000 YTL olmak üzere toplam 27.589.000 YTL kaynak tahsis edilmiştir.

Ankara Üniversitesi Makine-Teçhizat-Yayın Alımı ve Bilgi Teknolojileri Projeleri (1.000 YTL)

Proje No	Proje Adı	Proje Tutarı	2007 Yılı Sonu Toplam Harcama	2008 Yılı Program Ödeneği	Eklene	Düşülen	Yılsonu Toplam Ödenek	2008 Yılı Harcama	2008 harcama %	Toplam Harcama	Toplam Harcama %
2008H030810	Makine ve Teçhizat Alımı	2.170	-	2.000	3.480	-	5.480	3.746	68,35	3.746	172,62
2008H030820	Yayın Alımı	2.350	-	2.350	-	-	2.350	2.324	98,89	2.324	98,89
2008H030830	Bilgi Teknolojileri	1.020	-	1.000	520	-	1.520	1.483	97,56	1.483	145,39
2008I000180	Hastane Makine Teçhizat Alımı	-	-	0	2.000	-	2.000	111	5,55	111	5,55
2008H030840	Taşıt Alımı(Hibe)	29	-	29	-	-	29	29	100	29	100
TOPLAM		5.569		5.379	6.000		11.379	7.693	67,60	7.693	101,63

Ankara Üniversitesi Döner Sermaye Yatırım Projeleri (1.000 YTL)

Proje No	Proje Adı	Proje Tutarı	2007 Yılı Sonu Toplam Harcama	2008 Yılı Program Ödeneği	Eklene	Düşülen	Yılsonu Toplam Ödenek	2008 Yılı Harcama	2008 harcama %	Toplam Harcama	Toplam Harcama %
2008I000160	İbni Sina Hast.Deprem Güçlendirilmesi	1.000	-	1.000	-	-	1.000	-	-	-	-
2008I000170	Hastane Büyük Onarımı	2.200	-	2.200	-	-	2.200	241	10,95	241	10,95
2008I000180	Hastane Makine Teçhizat Alımı	2.500	-	2.500	-	-	2.500	211	8,44	211	8,44
TOPLAM		5.700	-	5.700	-	-	5.700	452	7,92	452	7,92

Sağlık sektöründe yer alan toplam 4 proje için 2008 yılı programında tahsis edilen 6.700.000,- YTL ödenğe likit ödenek kaydı olarak 2.800.000 YTL eklenmiştir. Proje için, yılsonu itibariyle hazine yardımı karşılığı 1.000.000 YTL, Öz gelir karşılığı 2.800.000 YTL ve döner sermaye kaynaklarından ayrılan 5.700.000 YTL olmak üzere toplam 9.500.000 YTL kaynak tahsis edilmiştir.

Tüm sektörler birlikte değerlendirildiğinde Üniversitemizin 2008 Mali Yılı Yatırım Programında, yürütülecek projeler için döner sermaye gelirleri hariç 42.769.000 YTL ödenek tahsis edilmiştir. Yılsonu itibariyle toplam yatırım ödeneği 53.003.795 YTL olarak gerçekleşmiştir.

Ankara Üniversitesi Yatırım Projeleri Özet Tablosu

(1000 YTL)

Sektörü	Proje Sayısı	Proje Tutarı	2007 Yıl Sonu Toplam Harcama	2008 Yılı Program Ödeneği	Eklene	Düşülen	Yılsonu Toplam Ödenek	2008 Yılı Harcama	2008 harcama %	Toplam Harcama	Toplam Harcama %
BAP Projeleri	8	116.867	74.822	16.920	6.484	1.839	21.565	11.997	55,63	86.819	74,28
Etüt-Proje-İnşaat Büyük Onarım	7	57.349	30.827	20.449	2.590	3.000	20.039	3.997	19,94	34.821	60,71
Makine Teçhizat	2	2.170	-	2.000	5.480	-	7.480	3.857	51,56	3.857	92,49
Yayın Alımı	1	2.350	-	2.350	-	-	2.350	2.324	98,89	2.324	98,89
Bilgi Teknolojileri	1	1.020	-	1.000	520	-	1.520	1.483	97,56	1.483	145,39
Taahhüt Alımı(Hibe)	1	29	-	29	-	-	29	29	100	29	100
Kamulaştırma*		50	-	50	-	-	50	-	-	-	-
ÖZEL BÜTÇE TOPLAM	20	179.785	105.649	42.748	15.074	4.839	52.983	23.687	44,70	129.336	71,93
Döner Sermaye		5.700	-	5.700	-	-	5.700	452	7,92	452	7,92
GENEL TOPLAM	20	185.485	105.649	48.448	15.074	4.839	58.683	24.139	41,13	129.788	69,97

*Yatırım bütçesinde yer almamış olup,bütçe kanunu ile verilen ödenektir.Toplama Dahil Edilmemiştir.

Yıl içerisinde 4.943.057 YTL akreditif artışı, 86.187 YTL taahhüt artışı olarak 5018 Sayılı Kanun'un 35 inci maddesi gereğince ödenek kaydedilmiştir. 5.000.000 YTL ise likit karşılığı ödenek kaydedilmiştir.

1.000.000 YTL Maliye Bakanlığı yatırımları hızlandırma ödeneğinden, 3.000.000 YTL Maliye Bakanlığı yedek ödenek tertibinden, 290.000 YTL Maliye Bakanlığı diğer yedek ödenekler tertibinden olmak üzere hazine yardımı olarak toplam 4.290.000 YTL ilave ödenek tahsis edilmiştir. 754.705 YTL tutarında ödenek ise projeler arası aktarma yolu ile bir projeden düşülmüş , başka bir projeye ödenek kaydedilmiştir.

Bilimsel Araştırma Projelerinde çalıştırılacak personellere ilişkin giderleri karşılamak üzere ise 1.084.000 YTL ödenek Devlet Planlama Teşkilatı Müsteşarlığından alınan onay doğrultusunda Maliye Bakanlığınca sermaye giderleri tertiplerinden düşülerek cari giderler tertiplerine aktarılmıştır.

Yılsonu itibarıyla yatırım projelerinde toplam ödeneğin %45'i kullanılarak 23.658.321 YTL harcama gerçekleştirilmiştir.Toplam ödeneğin %55'i kullanılmamış olup 29.345.474 YTL yılsonunda tenkis edilmiştir.

Üniversitemiz Gölbaşı Kampusunda İletişim Fakültesi İnşaat İşi ihalesi Kamu İhale Kurumuna yapılan itirazlar nedeni ile yılsonunda sözleşmeye bağlanmış olduğundan gider gerçekleşmesi olmamış ve ödenekler kullanılamamıştır.

İbni Sina Hastanesi deprem güçlendirme etüt proje işi için ise hazine yardımı karşılığı ödeneklerin yetersiz olması nedeni ile ihaleye çıkılamamıştır.Çocuk Hastanesi etüt proje işi gerekli izinler alınmadığından yapılamamış ve ödenekleri kullanılamamıştır.

Diğer taraftan 5.447.752 YTL tutarında yurtdışı alım yapılması için akreditif açılmış olup 2009 yılı içerisinde akreditifler kapatılacaktır.

Ankara Üniversitesi Bütçesinde Yer Alan 2008 Yılı Yatırım Ödenekleri

(YTL.)

06. Sermaye Giderleri		Bütçe Ödeneği	Eklenen		Düşülen	Toplam Ödenek	Harcama
			Likit	Hazine Yardımları			
06.1	Mamul mal alımları	15.150.000	8.295.969	3.000.000	1.084.450	25.361.519	15.781.727
06.2	Menkul sermaye üretim giderleri	2.305.000	327.088	545.000		3.177.088	2.924.268
06.3	Gayri maddi hak alımları	665.000	20.000		54.705	630.295	209.581
06.4	Gayrimenkul alımları ve kamulaştırma	50.000				50.000	
06.5	Gayrimenkul sermaye üretim giderleri	18.899.000	586.187	1.290.000	3.700.000	17.075.187	1.560.603
06.6	Menkul malların büyük onarım giderleri	200.000		189.500		389.500	273.470
06.7	Gayrimenkul büyük onarım giderleri	5.000.000	800.000			5.800.000	2.589.372
06.9	Diğer sermaye giderleri	500.000		20.205		520.205	319.297
TOPLAM		42.769.000	10.029.245	5.044.705	4.839.155	53.003.795	23.658.321

b) Yatırım Uygulamalarında Karşılaşılan Temel Sorunlar

Kamu mali yönetimine yeni bir bakış açısı getiren ve mali yönetimde yetki,görev ve sorumlulukları kamu idarelerine devreden 5018 sayılı Kamu Mali Yönetimi ve Kontrol Kanunu idarelere var oluş nedenleri olan misyonları ile geleceğe bakışlarını simgeleyen vizyonlarını oluşturarak, stratejik amaç ve ölçülebilir hedefler saptamak, performanslarını önceden belirlenmiş olan göstergeler doğrultusunda ölçmek ve bu sürecin izleme ve değerlendirmesini yapmak amacıyla stratejik plan hazırlamalarını ve bütçeleri ile program ve proje bazında kaynak tahsislerini,stratejik planlarına,yıllık amaç ve hedefleri ile performans göstergelerine dayandırmak zorunda olduklarını hükme bağlamıştır.

Anılan kanununun 16 ncı maddesinde ise, Merkezi Yönetim Bütçesinin kalkınma planları,orta vadeli program,stratejik planlar ve genel ekonomik koşulların gerekleri doğrultusunda hazırlanacağını ve orta vadeli program ile uyumlu olmak üzere gelecek üç yıla ilişkin toplam gelir ve gider tavanları ile kamu idarelerinin ödenek teklif tavanlarını içeren ve Maliye Bakanlığı tarafından hazırlanarak Yüksek Planlama Kurulu tarafından karara bağlanan orta vadeli mali planın yatırım ödeneklerinin teklif edilen ödenekler dikkate alınmadan mali plan çerçevesinde gerçekleşmesi sonucunu doğurmaktadır.

Bu durumda;

1. Yatırım ödenekleri Orta Vadeli Mali Plan ile belirlenen ödenekler ile sınırlı tutulduğundan süre uzamakta ve yatırımlar planlanan sürede bitirilememektedir.
2. Maliye Bakanlığınca yılın son üç aylık ödeneklerinin bloke edilerek kullandırılmaması sonucunda yapılan programlar aksamakta ve taahhüde girişilmesine rağmen hak edişler ödenemediğinden borca kalan müteahhit alacakları bir sonraki yıl ödeneklerinden kullanılmaktadır. Bu durum planlamayı aksatmaktadır.
3. Maliye Bakanlığınca onaylanan ayrıntılı finansman programının inşaat mevsimi ve üniversitelerde bazı projelerin, özellikle bilimsel araştırma projelerine ait ödeneklerin teklifine uygun yapılmamaktadır.
4. Finansmanı öz gelirlerden karşılanan yatırım ödeneklerinin ayrıntılı harcama ve finansman programının yapılmasında hazine yardımı ödenekleri ile birlikte değerlendirilerek harcama programına bağlanmaktadır.
5. 4734 Sayılı Kamu İhale Kanunu'ndaki ihale sürecine ilişkin sürelerin uzun olması nedeniyle ihaleler geç sonuçlanmaktadır.
6. Üniversitemiz sağlık sektöründe yer alan hastanelerin büyük onarım, makine teçhizat alımı gibi projelerine hazine yardımı olarak ödenek tahsis edilmemesi nedeniyle bu hizmetler yapılamamaktadır. Ödenekle ifade etmek gerekirse; 2005 yılında sağlık sektörü için 8.624.000,00 YTL, 2006 yılında 1.429.000,00 YTL, 2007 yılında 300.000,00 YTL, 2008 yılında 1.000.000 YTL ödenek bütçe ile tahsis edilmiştir.



**III. ANKARA ÜNİVERSİTESİ
2008 YILI
PROJE UYGULAMALARI**

Eđitim Sektörü Projeleri Yatırım Uygulamaları(2008H030790-2008H030810-2008H030830-1992H050060)

PROJE NO	PROJE ADI	BAŞLAMA BİTİŞ TARİHİ	KARAKTER İSTİĐİ	2008 YILI BÜTÇESİ	GERÇEK LEŞEN FİİLİ HARCAMA	AÇIKLAMA
2008H030790	<i>Çeşitli Ünitelerin Etüd Projesi</i>	2008–2008	<i>Etüt Proje ve Müşavirlik</i>	400.000	-	<i>Elmadađ Meslek Yüksekokulu'nun 2nci blok derslik inşaatının Etüt Proje işi ihtiyaç programı hazırlanamadığından yapılamamış olup nakdi harcama gerçekleşmemiştir.</i>
2008H030810	<i>Makine Ve Teçhizat Alımı</i>	2008–2008	<i>Makine ve Teçhizat+ Bakım+ Onarım</i>	5.480.000	3.746.000	<i>Bu projenin ödeneđi yıl içerisinde yapılan eklemelerle 5.480.000,- YTL olmuş, 3.746.000,- YTL'si çeşitli birimlerin makine-teçhizat alımlarında kullanılmıştır.Projenin fiili ödeneđine göre nakdi gerçekleşmesi %68,36 dir.Yapılan alımlara ilişkin detay bilgiler aşağıda sunulmuştur.</i>
2008H030830	<i>Bil. Don. Yaz. Alt.+Bak.+On arım</i>	2008–2008	<i>Bil. Don. Yaz. Alt.+Bakım+Onarım</i>	1.520.000	1.483.000	<i>Bu proje için öngörülen 1.000.000,- YTL ödenek yıl içinde yapılan eklemelerle 1.520.000,- YTL olarak gerçekleşmiş ve 1.483.000,- YTL'si harcanarak 687 adet PC 254 adet dizüstü bilgisayar ve gerekli yazılımlar alınmış,bakım onarım hizmetleri yürütülmüştür.Projenin fiili ödeneđine göre nakdi gerçekleşmesi %97,57 dir. Yapılan alımlara ilişkin detay bilgiler aşağıda sunulmuştur.</i>
1992H050060	<i>Açık ve Kapalı Spor Tesisi</i>	1992–2008	<i>İnşaat</i>	1.339.000	376.000	<i>Tahsis edilen 1.049.000,- YTL ödenek yıl içerisinde yapılan eklemeler ile 1.339.000,- YTL olmuş; ödeneđin 290.000 YTL'si Üniversitemiz olimpik yüzme havuzu inşaatı yüklenici firmasına Ankara 9.asliye ticaret mahkemesinin 08.11.2007 gün ve 2004/608 e. 2007/475 k sayılı ilam geređince ödenmiş olup;86.000,-YTL Ziraat Fakültesi tenis kortu yapımı için kullanılmıştır. Projenin fiili ödeneđine göre nakdi gerçekleşmesi %29 dur.</i>

PROJELER KAPSAMINDA YAPILAN ALIMLAR

Sektörü: : Eğitim
 Proje No : 2008H030810
 Proje Adı : Makine Ve Teçhizat Alımı
 Proje Karakteristiği : Mak.Tec.Büyük On.
 İlgili Birim : İdari Ve Mali İşler Daire Başkanlığı
 Toplam Maliyet : 2.831.271,00 TL

İHALE ADI	ALIM YAPILAN FİRMA/KİŞİ	ALIMI YAPILAN MAL/HİZMET	ADET
A.Ü.GIDA MÜH.	DMO	ANFI SIRASI	1
		MEMUR MASASI	1
		BÖLME PANEL	1
		ANFI SIRASI	70
		MEMUR MASASI	1
		BÖLME PANEL	1
		AMFI SIRASI LAMİNANT 45X65	1
		MEMUR MASASI 150X60X75	1
		ETAJER 80X40X75	1
		BÖLME PANEL 100X165	1
TAPLASIZ KONF. KOLTUĞU		1	
ADALET M.Y.O.		SİNEMA TİP KON.KOLTUĞU	1
		TOPLANTI MASASI	1
		ÇALIŞMA KOLTUĞU MÜDÜR	1
		SİNEMA TİP KON.KOLTUĞU	50
AĞ MAT.LAB.		TOPLANTI MASASI	2
		ÇALIŞMA KOLTUĞU MÜDÜR	5
ARAŞTIRMA LAB.		YAZI TAHTASI	1
ASAUM AĞ MAT.LB.		DOSYA DOLABI	2
		MEKİK AÇIK RAFLI DOLAP	6
	MEKİK YARIM KAPAKLI DOLAP	6	
ASAUM AN. LAB.	ÇALIŞMA KOLTUĞU	60	
	FEN LABORATUARI	1	
	DOSYA DOLABI	4	
	YAZI TAHTASI	1	
ASAUM BALIK H. LB.	KİMYA-BİYOLOJİ LAB.	1	
	DOSYA DOLABI	3	
ASAUM KON. SAL.	TOPLANTI MASASI	1	
	DİKDÖRTGEN MODÜL	2	
	TOPLANTI KOLTUĞU	20	
	TOPLANTI KOLT. KOLÇAKLI	10	
	BEKL. KOLT.	4	

İHALE ADI	ALIM YAPILAN FİRMA/KİŞİ	ALIMI YAPILAN MAL/HİZMET	ADET	
ASAUM KON. SAL.	DMO	BEKLEME KOLTUĞU	2	
ASAUM LİMN.LAB.		ATATÜRK KÖŞESİ	1	
		KİMYA-BİYOLOJİ LAB.	1	
		DOSYA DOLABI	4	
ASAUM MİKROD.			YAZI TAHTASI	1
ASAUM 2 NOLU S.			DOSYA DOLABI	1
ASTRONOMİ			K.SANDALYE	50
AST.VE UZAY BİL.	OPTRONİK OPTİK	CCD KAMERA VE YAN ELEMANI	1	
A.U.B.A.U.M.	DMO	GÖZLEMEVİ KUBBESİ	1	
BAHÇE BİTKİLERİ		AMFİ SIRASI LAMİNANT 45X65	1	
		MEMUR MASASI 110X60X75	1	
		AÇIK RAFLI KİTAPLIK	1	
		AÇIK RAFLI KİTAPLIK	1	
		BİLGİSAYAR MASASI	1	
		TOPLANTI MASASI	1	
		TABLASIZ KON. KOLTUĞU	1	
		MEMUR MASASI	1	
		ÇALIŞMA KOLTUĞU	1	
		MİSAFİR KOLTUĞU	1	
		DOSYA DOLABI	1	
		TOPLANTI MASASI	1	
		MİSAFİR KOLTUĞU	1	
		ÇALIŞMA KOLTUĞU	1	
		SEHPA	1	
		SEHPA	1	
		BEKLEME KOLTUĞU	1	
		ETAJER	1	
		AÇIK RAFLI KİTAPLIK	24	
		AÇIK RAFLI KİTAPLIK	24	
		BİLGİSAYAR MASASI	9	
		TOPLANTI MASASI	2	
		TABLASIZ KON. KOLT.	37	
		MEMUR MASASI	1	
		ÇALIŞMA KOLT.	1	
		MİSAFİR KOLT.	1	
		DOSYA DOLABI	4	
		TOPLANTI MASASI	7	
		MİSAFİR KOLT.	12	
		ÇALIŞMA KOLT.	4	
	SEHPA	1		
SEHPA	4			
BEKLEME KOLT.	8			
ETAJER	1			

İHALE ADI	ALIM YAPILAN FİRMA/KİŞİ	ALIMI YAPILAN MAL/HİZMET	ADET	
BASİMEVİ	XEROX	FOTOKOPİ MAKİNESİ	1	
BAŞKENT M.Y.O.	KUTAY LAB.CİH.A.Ş.	ELEK SARSMA CİHAZI	1	
	BERK SAĞ.LTD.ŞTİ.	ELEKTRONİK TERAZİ	1	
	REDOKS KİM.CİH.LTD.	ÇEKER OCAK	1	
D.T.C.F.	GEMİNİ LTD.ŞTİ.	TEK KORİDORLU BİLG. DEDEKSİYON SİSTEMİ	1	
	KAREL A.Ş.	TELEFON SANTRALİ	1	
	İNCE	GÜVENLİK SİSTEMİ		
ECZACILIK FAK.	DMO	KLİMA	1	
		KESİNTİSİZ GÜÇ KAYNAĞI	1	
ELMADAĞ MYO	ARTRONİC	GÜÇ KAYNAĞI	1	
FEN FAKÜLTESİ	DMO	MAKAM MİSAFİR KOLTUĞU	1	
		MAKAM MİSAFİR KOLTUĞU	1	
		SEHPA	1	
		MASA	1	
		SEKRETER KOLTUK	1	
		MEMUR MASASI	1	
		ETAJER	1	
		MAKAM MİSAFİR KOLTUĞU	30	
		MAKAM MİSAFİR KOLTUĞU	4	
		SEHPA	2	
		MASA	1	
		SEKRETER KOLTUK	1	
		MEMUR MASASI	2	
		ETAJER	1	
	BERK SAĞ.LTD.ŞTİ.	ANALİTİK TERAZİ 1mg (0.001g)	2	
	İNFÖ KİM.LAB.LTD.ŞTİ.	ANALİTİK TERAZİ (0,1mg)	3	
	TEKNİS TEKN.SİST. LTD.	SOĞUTMALI MASA ÜSTÜ SANTRİFUJ	1	
	REDOKS KİM.CİH.LTD.	ANALİTİK KİM. ÖĞR. LAB.İÇİN SANTRİFUJLER	8	
	ANT TEKN.CİH.LTD.ŞTİ.	UV-VİSİPLE SPEKTROFOTOMETRE	1	
	TEKNİS TEKN.SİST.LTD.	ARAŞTIRMA LAB.İÇİN VAKUMLU ETÜV	1	
	REDOKS KİM.CİH.LTD.	ÖĞRENCİ LAB. İÇİN KÜL FIRINI	2	
	NEL ELEKT.CİH.A.Ş.	DENEY SETİ	1	
	NEL ELEKT.CİH.A.Ş.	HELYUM - NEON LASER DENEY SET.	1	
	NEL ELEKT. CİH.A.Ş.	ELEKTRON SOĞURUMU DENEY SET.	1	
	FETA LAB.MAL.LTD.ŞTİ.	E/M (İNCE IŞIN) TÜPÜ	2	
	İNFÖ KİM.LAB.LTD.ŞTİ.	ROTARY EVAPARATOR	1	
	KUTAY LAB. CİH.A.Ş.	ERİME NOKTASI TAYİN CİHAZI	1	
	SERMED TIB.LTD.ŞTİ.	KNİFEMAKER CİHAZI	1	
	İLETİŞİM FAK.	COMPUTUR	NON LİNEARVİDEO KURGU SİS.	1
		TRİPOT	SAYISAL FOTOĞRAF MAK.	5
UĞUR FOTO		SES KAYIT,HARD.VİDEO KAMERA,TRİPOT	5	
KALECİK MYO	ORBİTAL	SET PULLUĞU	1	
KÜTÜPHANE	DMO	2 AD KLİMA	1	

İHALE ADI	ALIM YAPILAN FİRMA/KİŞİ	ALIMI YAPILAN MAL/HİZMET	ADET
MÜHENDİSLİK FAK.	DMO	ANFI SIRASI	1
		ÇALIŞMA KOLTUĞU	1
		SİNEMA TİP KON.KOLTUĞU	1
		MEMUR MASASI	1
		ANFI SIRASI	107
		ÇALIŞMA KOLTUĞU	5
		SİNEMA TİP KON.KOLTUĞU	118
		MEMUR MASASI	6
		TELEFON SANTRALI	1
	İNFÖ KİM.LAB.LTD.ŞTİ.	TUNGSTEN KARBÜR ÖĞÜTME SETİ	1
	BERK SAĞ.LTD.ŞTİ.	LABORATUVAR TİPİ PH METRE	1
	NEL ELEKT.CİH.A.Ş.	DİJİTAL BÜRET	1
	LABORMED LAB.LTD.ŞTİ.	İSİTİCİLİ MANYETİK KARIŞTIRICI	1
	REDOKS KİM.CİH.LTD.	FİTİR LAZER KAYNAĞI	1
	LABORMED LAB.LTD.ŞTİ.	İNDİKATÖR GÖSTERGE	1
	REDOKS KİM.LTD.ŞTİ.	KÜL FIRINI	1
	TEKO TEKN.EĞİT.LTD.	MİKRODENETLEYİCİ EĞİTİM SETİ	1
	İNCEKARA TEK.CİH.A.Ş.	ATOMİK KUVVET MİKR. PARÇ.	1
	REDOKS KİM.CİH.LTD.	ANALİTİK HASSAS TERAZİ	2
	ART LABORTEKN.LTD.	ULTRASONİK BANYO	1
	NETES MÜH.DIŞ TİC.LTD.	STEPPER MOTOR KONTROL	1
	GANTENBEİN TİC.	GÖRÜNTÜ. SIS. POLARİZAN MİKR.	1
	KUTAY LAB. CİH.A.Ş.	SOĞUTMALI SİRKÜLATÖR	1
	LABORMED LAB.LTD.ŞTİ.	SOĞUTMALI İNKÜBATÖR	1
LABORMED LAB.LTD.ŞTİ.	DERİN DONDURUCU	1	
REKTÖRLÜK	BİAT	ÇALIŞMA KOLTUĞU	300
	PANCOM SAN. A.Ş.	TARAYICI	5
	DATATEKNİK SAN.A.Ş.	YAZICI	100
	KOPİTEKNİK	FOTOKOPİ -YAZICI- ÇOK FOK.	23
	KOPİTEKNİK	FOTOKOPİ MAKİNESİ	17
	KOPİTEKNİK	FOTOKOPİ MAKİNESİ	5
	XEROX	FOTOKOPİ MAKİNESİ	5
	XEROX	FOTOKOPİ MAKİNESİ	3
	ORBİM	BUZDOLABI	29
	ENEL	GÜÇ KAYNAĞI	12
	ORBİM	ODA TİP KLİMA	13
	ORBİM	KLİMA	10
	ÇÖZÜM A.Ş.	FAKS CİHAZI	5
	KROMLUKS	KONVENSİYONEL FIRIN	4
	BALABANLI	ELEKTRİKLİ SÜPÜRGE	3
	DOĞMAK LTD ŞTİ	EVRAK İMHA	10
	EKSPA A.Ş.	YAZICI	20
	DMO	EVRAK İMHA MAKİNASI	1

İHALE ADI	ALIM YAPILAN FİRMA/KİŞİ	ALIMI YAPILAN MAL/HİZMET	ADET
REKTÖRLÜK	DMO	FAKS CİHAZI	5
		FOTOKOPİ MAKİNASI	3
		PROJEKSİYON CİHAZI	40
		İKİLİ, TEK YÜZLÜ KAPAKSIZ SABİT COMP	8
		İKİLİ,İKİ YÜZLÜ, KAPAKSIZ, DİREKSİ. COMP.	35
		İKİLİ,İKİ YÜZLÜ, KAPAKLI, DİREKSİ. COMP.	8
		ÜÇLÜ, TEK YÜZLÜ, KAPAKSIZ, SABİT COMP.	5
		ÜÇLÜ, İKİ YÜZLÜ, KAPAKSIZ, DİRESİY. COMP.	22
		ÜÇLÜ, İKİ YÜZLÜ, KAPAKLI, DİREKSİY. COMP.	5
REKTÖRLÜK MERK.	DMO	FAKS CİHAZI	1
		ÇALIŞMA KOLTUĞU (MÜDÜR)	1
		ÇALIŞMA MASASI (MÜDÜR)	1
		BİLGİSAYAR MASASI	1
		PORTMANTO	1
		YEMEK SANDALYESİ	1
		FOTOKOPİ MAKİNESİ	1
		ORTA MASA	1
		SINIF YAZI TAHTASI	1
ÇELİK RAF	1		
REKTÖRLÜK YEMEK	ORBİM	SPLİT KLİMA	1
SİYASAL BİLG.FAK.	İNFORM	GÜÇ KAYNAĞI (KW160)	1
ASAUM ANAT.LAB.	DMO	FEN LABORATUARI	1
		DOSYA DOLABI	1
		YAZI TAHTASI	1
		KİMYA-BİYOLOJİ LABORATUARI	1
		DOSYA DOLABI	1
		YAZI TAHTASI	1
		MEKİK AÇIK RAFLI DOLAP	1
		MEKİKYARIM KAPAKLI DOLAP	1
		ÇALIŞMA KOLTUĞU	1
		YAZI TAHTASI	1
		KİMYA-BİYOLOJİ LABORATUARI	1
		DOSYA DOLABI	1
		DOSYA DOLABI	1
		DOSYA DOLABI	1
		K.SANDALYE	1
		TOPLANTI MASASI	1
		DİKDÖRTGEN MODÜL	1
		TOPLANTI KOLTUĞU	1
		TOPLANTI KOLTUĞU KOLÇAKLI	1
		BEKLEME KOLTUĞU 334142 OLARAK DEĞİŞTİ	1
BEKLEME KOLTUĞU	1		
ATATÜRK KÖŞESİ	1		

İHALE ADI	ALIM YAPILAN FİRMA/KİŞİ	ALIMI YAPILAN MAL/HİZMET	ADET
TIP FAKÜLTESİ	DMO	KESİNTİSİZ GÜÇ KAYNAĞI	1
VETERİNER FAK.	ANT	YÜK. PERFORM.SIVI KROMOTGRAFI	1
	ABC	PRC SİSTEMİ	1
	KESİN MEDİKAL	ÇİFT CİDARLI OTOKLAV	1
	ERYİĞİT	OTOKLAV	1
	KORO	PROTEİN PROFİKASYON SİS	1
YABANCI DİL Y.O.	DMO	TELEFON SANTRALI	1
YAPI İŞLERİ	OFİSTEKNİK A.Ş.	PLOTTER	1
	ORBİTAL	LAZERLİ TEVSİYE KUREĞİ	1
ZİRAAT FAKÜLTESİ	AYDINLAR	YOĞURT DOLUM SİST.	1
	ORBİTAL	BENZİN MOTORLU TESTERE	1
	BAYRAM TİC	KAYNAK MAKİNASI	4
A.Ç.A.U.M.	DMO	EPSİLON MASA	3
		AHŞAP TOPLANTI MASASI	1
		80'LİK DOLAP	2
		EPSİLON 100'LÜK SEHPA	2
		LONDON MAKAM KOLTUK	3
		LONDON MİSAFİR KOLTUK	8
		EFES TEKLİ KOLTUK	2
		EFES İKİLİ KOLTUK	2
		OMEGA MASA	10
		KLİMA	1
SANTRAL	1		



Ziraat Fakültesi Ali Numan Kırac Öğrenme Merkezi



Ziraat Fakültesi Tenis Kortlarından Bir Görünüm

Sektörü: : Eğitim
 Proje No : 2008H030810
 Proje Adı : Makine Ve Teçhizat Alımı
 Proje Karakteristiği : Mak.Tec.Büyük On.
 İlgili Birim : Sağlık Kültür Ve Spor Daire Başkanlığı
 Toplam Maliyet : 914.728,73 TL

İHALE ADI	ALIM YAPILAN FİRMA/KİŞİ	ALIMI YAPILAN MAL/HİZMET	ADET
SBF ÖĞRENME MERKEZİ TEFRİŞATI	DMO	AÇIK RAFLI KİTAPLIK LAMİNANT KAPL.	437
		AÇIK RAFLI KİTAPLIK MELAMİN KAPL.	2
		AÇIK RAFLI KİTAPLIK MELAMİN KAPL.	13
		FORMAX METAL AYAKLI MASA-KESON	7
		MEMUR MASASI LAMİNANT KAP. KESON	2
		TOPL. MASASI LAMİNANT MET.AYAKLI	6
		VİNA TOPL. MASASI LAMİNANT	21
		VİNA ÇOKLU ÇALIŞMA SİSTEMLERİ	31
		TABLASIZ KONF. KOLT.SUNİ DERİ	203
		AÇIK RAFLI KİTAPLIK LAMİNANT KAPL.	7
		75*80 PANEL KLAVYELİ MASA LAMİNANT	26
		DOSYA DOLABI LAMİNANT TAM KAPAKLI	1
		DOSYA DOLABI LAMİNANT YARIM KAPAKLI	2
		ELBİSE DOLABI LAMİNANT KİLİTLİ	1
		75x80 PANEL KLAVYELİ MASA LAMİNANT	41
		KUADRO YÖNETİCİ MASASI LAMİNANT	1
		ERA MEMUR MASASI LAMİNANT	2
		TOPLANTI MASASI LAMİNANT METAL AYAKLI	45
		VİNA TOPLANTI MASASI LAMİNANT	7
		FORMAX METAL AYAKLI MASA (KESON DAHİL)	6
		PANEL SEHPA LAMİNANT	6
		ETAJER LAMİNANT	4
		AÇIK RAFLI KİTAPLIK LAMİNANT 84x42x195H	3
		AÇIK RAFLI KİTAPLIK LAMİNANT 50x42x100H	21
		AÇIK RAFLI KİTAPLIK LAMİNANT 50x32x150H	83
		KUADRO SEHPA LAMİNANT	2
		LİBRA SEHPA LAMİNANT 66 x 110	3
		CARINA ÇALIŞMA KOLTUĞU SUNİ DERİ	18
		LİBRA VİP YÖNETİCİ KOLTUĞU SUNİ DERİ	1
		LİBRA VİP MAKAM MİSAFİR KOLTUĞU SUNİ DERİ	17
CARINA MİSAFİR KOLTUĞU SUNİ DERİ	10		
TABLASIZ KONFERANS KOLTUĞU SUNİ DERİ	302		

İHALE ADI	ALIM YAPILAN FİRMA/KİŞİ	ALIMI YAPILAN MAL/HİZMET	ADET
TIP FAKÜLTESİ ÖĞRENME MERKEZİNİN TEFRİŞİ	DMO	DOSYA DOLABI LAMİNANT TAM KAPAKLI KİLİTLİ	1
		DOSYA DOLABI LAMİNANT YARIM KAPAKLI KİLİTLİ	2
		ELBİSE DOLABI LAMİNANT KİLİTLİ 84x42x195H	1
		75x80 PANEL KLAVYELİ MASA LAMİNANT	41
		KUADRO YÖNETİCİ MASASI LAMİNANT	1
		ERA MEMUR MASASI LAMİNANT	2
		TOPLANTI MASASI LAMİNANT METAL AYAKLI	45
		VİNA TOPLANTI MASASI LAMİNANT	420
		FORMAX METAL AYAKLI MASA (KESON DAHİL)	6
		PANEL SEHPA LAMİNANT	6
		ETAJER LAMİNANT 80x40x75h	4
		AÇIK RAFLI KİTAPLIK LAMİNANT	3
		AÇIK RAFLI KİTAPLIK LAMİNANT	21
		AÇIK RAFLI KİTAPLIK LAMİNANT	83
		KUADRO SEHPA LAMİNANT	2
		LİBRA SEHPA LAMİNANT 66 x 110	3
		CARINA ÇALIŞMA KOLTUĞU SUNİ DERİ	18
		LİBRA VİP YÖNETİCİ KOLTUĞU SUNİ DERİ	1
		LİBRA VİP MAKAM MİSAFİR KOLTUĞU SUNİ DERİ	17
CARINA MİSAFİR KOLTUĞU SUNİ DERİ	10		
VİRANCIK 50.YIL KAMP.ÖĞR.YEM.	DMO	TABLASIZ KONFERANS KOLTUĞU SUNİ DERİ	302
		TABLASIZ KONFERANS KOLTUĞU	2478
DTCF ÖĞR.YEM.	DMO	V İNA TOPLANTI MASASI LAMİNANT	117
		TABLASIZ KONFERANS KOLTUĞU SUNİ DERİ	250
MEDİKOSOSYAL	VARMED A.Ş.	İZOKİNETİK VE KİNESTETİK DENGE SİSTEMİ	1
CEBECİ VE DTCF İÇİN GÖRÜNTÜLÜ GÜVENLİK SİSTEMİ MALZ.ALIMI	ETİSAN	KART TERMİNAL OKUYUCU	9
	ETİSAN	TURNİKE	1
	ETİSAN	MONİTÖR	1
	ETİSAN	EKRAN KARTI	2
ÖĞRENCİ EVLERİNİN İHTİYACI OLAN BEYAZ EŞYA ALIMI	GALERİ KENAN	İKİ GÖZLÜ ELEKTRİKLİ OCAK	7
		7 KG LİK ÇAMAŞIR MAKİNASI	12
		8 KG LİK ÇAMAŞIR MAKİNASI	2
		5 KG LİK ÇAMAŞIR MAKİNASI	2
		ÇAMAŞIR KURUTMA MAKİNASI	13
		ÜTÜ	15
		ÜTÜ MASASI	14
		55 EKİRAN TELEVİZYON	1
		37 EKİRAN TELEVİZYON	1
		TELEVİZYON SEHPASI(DUVMONTELİ)	1
		KABLOLU TELEFON	40
		SET ÜSTÜ OCAKLI FIRIN	1

İHALE ADI	ALIM YAPILAN FİRMA/KİŞİ	ALIMI YAPILAN MAL/HİZMET	ADET
İLAHİYAT FAKÜLTESİ ÖĞRENCİ YEMEKHANESİ VE MUTFAĞININ TADİLATI	BETAŞ BİLG.TİC.A.Ş.	BULAŞIK SIYIMA TEZGAHI	1
		BENMARİN	1
		HAVUZLU EKMEK TEZGAHI	1
		KÜVER ÜNİTESİ	1
		ÇALIŞMA TEZGAHI	1
		EVİYELİ ÇALIŞMA TEZGAHI	1
		KAZAN VE TENCERE YIKAMA TEKNESİ	1
		ÇALIŞMA TEZGAHI 190*70	1
		TEZGAH TİPİ SOĞUTMA DOLABI	1
		DAVLUMBAZ FİLTRESİZ	1
		DOĞALGAZLI KUZİNE FIRIN	1
		DAVLUMBAZ EGZOST ASPİRATÖRÜ	1
		HAVALANDIRMA ASPİRATÖRÜ	1
		HAVALANDIRMA KANALI	22
		YUVARLAK HAVALANDIRMA KANALI	26
		KANAL MENFEZİ	16



Tıp Fakültesi Prof.Dr.A.Olcay Tiryaki Öğrenme Merkezi



Yemekhanelerden Bir Görünüm

Sektörü: : Eğitim
 Proje No : 2008H030830
 Proje Adı : Bilgi Teknolojileri
 Proje Karakteristiği : Bilgisayar Yazılım Donanım Alımı
 İlgili Birim : Bilgi İşlem Daire Başkanlığı
 Toplam Maliyet : 1.482.999,30 TL

MAL/HİZMET YAPIM İŞİ	ALIM YAPILAN FİRMA/KİŞİ ADI	ALIMIN TOPLAM MALİYETİ
ORACLE YAZILIMI LİSANS YENİLEME	ORACLE BİLG.SİST.LTD.ŞTİ.	23.782,90
GÜVENLİK YAZILIMI LİSANS YENİLEME	BİZNET BİLİŞİM SİST.VE DAN.SAN.TİC.A.Ş.	97.999,00
MİCROSOFT KAMPUS ANLAŞMASI	FUTUREPRINTS BİLG.SAN.VE TİC.A.Ş.	38.818,46
AVUKATLIK YAZILIMI	AVUKAT MARKET YAZILIM DON.PAZ.TİC.LTD.ŞTİ.	19.234,00
RED HAT İŞLETİM SİST.LİSANSI ALIMI	OYTEK OYAK TEKN.BİLİŞ.VE KART HİZM.A.Ş.	5.133,00
3 TİP LAZER YAZICI ALIMI	YÖNSİS BİLG.SİST.SAN.VE TİC.A.Ş.	91.762,70
MASAÜSTÜ BİLGİSAYAR ALIMI	CREA BİLİŞ.TEKN.A.Ş.	420.552,00
YEDEKLEME ÜNİTESİ ALIMI	OYTEK OYAK TEKN.BİLİŞ.VE KART HİZM.A.Ş.	11.446,00
BİLGİSAYAR,YAZICI,KLİMA VE UPS ALIMI	DMO	198.217,16
DİZÜSTÜ BİLGİSAYAR ALIMI	YÖNSİS BİLG.SİST.SAN.VE TİC.A.Ş.	316.535,00
MUHTELİF YEDEK PARÇA ALIMI	OR-BİL BİLİŞ.MAK.VE MALZ.EĞT.SAN.VE TİC.LTD.ŞTİ.	33.984,00
DİZÜSTÜ BİLG.VE SES KAYIT CİHAZ ALIMI	BİLHAN MÜH.BİLG.İNŞ.TAAH.TURZ.EML.SAN.VE TİC.LTD.ŞTİ.	12.570,54
SUNUCU,ANAHTARLAMA CİHAZI VS.ALIMI	OYTEK OYAK TEKN.BİLİŞ.VE KART HİZM.A.Ş.	212.964,54
TOPLAM		1.482.999,30



Ziraat Fakültesi Konferans Salonundan Bir Görünüm

Eđitim Sektörü Projeleri Yatırım Uygulamaları(1994H030440)

PROJE NO	PROJE ADI	BAŞLAMA BİTİŞ TARİHİ	KARAKTERİSTİĐİ	2008 YILI BÜTÇESİ	GERÇEKLEŞEN FİİLİ HARCAMA	AÇIKLAMA
1994H030440	<i>Ders İdari Blok+Lab (73500m2+ Kül. Kong. Mer.)(1)</i>	1994-2008	<i>İnşaat+ Donanım</i>	11.500.000	1.031.000	<i>Gölbaşı Virancık Kampusunda bulunan Yabancı Diller Yüksekokulu ve Öğrenci Sosyal Tesisleri bitirilerek 3.000 öğrencinin hizmetine sunulmuştur.İletişim Fakültesi ikmal inşaatı2008-2009 yıllarına sari olarak 7.816.018,92 YTL'ye ihale edilmiştir.Türk Diyanet Vakfı tarafından hibe olarak yaptırılan ilahiyat fakültesi ek bina inşaatı 1.031.320,-YTL bedel ile ihale edilerek tamamlanmıştır.Projenin fiili ödeneğine göre nakdi gerçekleşmesi %9 dur.</i>



Türk Diyanet Vakfı Tarafından Hibe Olarak Yaptırılan İlahiyat Fakültesi Ek Hizmet Binasından Bir Görünüm



Yabancı Diller Yüksekokulundan bir görünüm

Eđitim Sektörü Projeleri Yatırım Uygulamaları(2008H030800)

PROJE NO	PROJE ADI	BAŞLAMA BİTİŞ TARİHİ	KARAKTERİSTİĐİ	2008 YILI BÜTÇESİ	GERÇEKLEŞEN FİİLİ HARCAMA	AÇIKLAMA
2008H030800	Büyük Onarım	2008-2008	Büyük Onarım+ Tadilat	5.000.000	1.980.000	Üniversitemiz hizmet binalarının onarım ve tadilatı için 2008 yılı bütçesinden 5.000.000,00 YTL ödenek ayrılmış olup 1.980.000 YTL si harcanarak çeşitli birimlerin büyük onarım hizmetleri gerçekleştirilmiştir. Projenin fiili ödeneğine göre nakdi gerçekleşmesi %40 dır.

Yapılan Harcamalar			
Siyasal Bilgiler Fak.Öğr.Kütüphanesi işi	Açık ihale	Es-Em Yapı	443.347
Kalecik MYO Bahçe Sulama işi	Açık ihale	Akgül İnş.	63.602
Ziraat Fak.WC. Ve Kütüphane Onarım işi	Açık ihale	Akgül İnş.	28.929
Ahlatlıbel Gözlemevi Deprem Arş.Merk.Onarım işi	Açık ihale	Erkuşlar	56.522
DTCF Öğretim Üyeleri Odası Yapımı	Açık ihale	Ergen	388.320
Jeneratör Tesis işi	Açık ihale	Teksan	530.350
Veteriner Ziraat Kompanzasyon işi	Açık ihale	Makes İnş.	162.840
Ziraat Fak.Kazan Deđişimi	Açık ihale	Sistem Doğalgaz	123.192
Eđitim Fak.Kazan Onarımı	Açık ihale	Erkuşlar İnş.	68.204
Konservatuvar Kalorifer işi	Açık ihale	Mürtaza Özdüzen	75.048
Ziraat Fak.Tarım Makinaları	Açık ihale	Simtaş	352.230



Siyasal Bilgiler Fakültesi Sütunlu Salondan Bir Görünüm

PROJE NO	PROJE ADI	BAŞLAMA BİTİŞ TARİHİ	KARAKTERİSTİĞİ	2008 YILI BÜTÇESİ	GERÇEKLEŞEN FİİLİ HARCAMA	AÇIKLAMA
2008H030820	Yayın Alımı	2008-2008	Kütüphane Yayın Alımı	2.350.000	2.324.000	Üniversitemiz Kütüphane ve Dokümantasyon Daire Başkanlığınca öğrenci ve öğretim elemanları ile araştırmacılara zaman ve mekân sınırı olmadan bilgi erişimini gerçekleştirerek bilimsel çalışmalarını desteklemek için Bu projede yılsonu itibariyle 14.919 adet Türkçe ve yabancı dilde kitap ,634 adet basılı, 94 adet elektronik dergi ve 50 adet veri tabanı alınarak 2.350.000,00 YTL proje ödeneğinin 2.324.000,- YTL'si kullanılmıştır. Projenin fiili ödeneğine göre nakdi gerçekleşmesi % 99 dur.

BİRİMLER	2008 İHALESİ						2008 DOĞRUDAN TEMİN						GENEL TOPLAM					
	TÜRKÇE		YABANCI DİL		TOPLAM		TÜRKÇE		YABANCI DİL		TOPLAM		TÜRKÇE		YABANCI DİL		TOPLAM	
	Kalem	Adet	Kalem	Adet	Kalem	Adet	Kalem	Adet	Kalem	Adet	Kalem	Adet	Kalem	Adet	Kalem	Adet	Kalem	Adet
Adalet MYO	42	42			42	42					0	0	42	42	0	0	42	42
ATAUM**	34	34	36	36	70	70			15	15	15	15	34	34	51	51	85	85
Başkent MYO	16	16	61	61	77	77			1	1	1	1	16	16	62	62	78	78
BESYO	1	1	44	49	45	50			2	2	2	2	1	1	46	51	47	52
Beypazarı MYO	165	175			165	175					0	0	165	175	0	0	165	175
Cebeci (Sağlık Bil Fak)*					0	0			8	8	8	8	0	0	8	8	8	8
Diş Hekimliği Fak.			27	27	27	27	23	75	1	1	24	76	23	75	28	28	51	103
DTCF	774	774	753	762	1527	1536			466	466	466	466	774	774	1219	1228	1993	2002
Eczacılık Fak.	60	60	156	156	216	216	2	2	28	28	30	30	62	62	184	184	246	246
Eğitim Bilimleri Fak.	367	379	206	206	573	585	490	596	48	48	538	644	857	975	254	254	1111	1229
Elmadag MYO	21	21	56	56	77	77					0	0	21	21	56	56	77	77
Ev Ekonomisi YO	6	6	40	40	46	46					0	0	6	6	40	40	46	46
Fen ve Müh. Fak.	25	25	711	711	736	736			119	119	119	119	25	25	830	830	855	855
FISAUM**	15	15	26	26	41	41					0	0	15	15	26	26	41	41
Hukuk Fak.	538	574	248	248	786	822	1187	1385	39	39	1226	1424	1725	1959	287	287	2012	2246
İlahiyat Fak.	135	135	152	152	287	287			10	10	10	10	135	135	162	162	297	297
İletişim Fak.	608	608	240	240	848	848	477	477	36	36	513	513	1085	1085	276	276	1361	1361
Kalecik MYO	59	59	33	33	92	92					0	0	59	59	33	33	92	92
Konservatuar	13	25	60	67	73	92			70	72	70	72	13	25	130	139	143	164
Sağlık Bilimleri Fak.*	22	31	110	110	132	141			7	7	7	7	22	31	117	117	139	148
Sağlık Hizmetleri MYO			8	8	8	8					0	0	0	0	8	8	8	8
SBF	1775	1781	370	370	2145	2151			54	54	54	54	1775	1781	424	424	2199	2205
Top Fak.	537	1103	62	62	599	1165			11	11	11	11	537	1103	73	73	610	1176
TİTE	81	81			81	81					0	0	81	81	0	0	81	81
TÖMER	2	2	354	1208	356	1210			51	154	51	154	2	2	405	1362	407	1364
Veteriner Fak.	17	18	188	191	205	209			8	8	8	8	17	18	196	199	213	217
Ziraat Fak.	1	1	114	114	115	115	2	14	55	55	57	69	3	15	169	169	172	184
Taşınmaz ABD					0	0	25	25	72	72	97	97	25	25	72	72	97	97
Hukuk Müşavirliği					0	0	193	240			193	240	193	240	0	0	193	240
TOPLAM	5314	5966	4055	4933	9369	10899	2399	2814	1101	1206	3500	4020	7713	8780	5156	6139	12869	14919

1. Sağlık Sektörü Projeleri Yatırım Uygulama Durumu

PROJE NO	PROJE ADI	BAŞLAMA BİTİŞ TARİHİ	KARAKTERİSTİĞİ	2008 YILI BÜTÇESİ	GERÇEKLEŞEN FİİLİ HARCAMA	AÇIKLAMA
2005I000290	Çocuk Hast.	2005–2008	Etüt Proje	500.000	-	Üniversitemiz Cebeci Tıp Fakülte Kampusundaki Çocuk Hastanesi Binasının yapım işinin imar işlemleri tamamlanamadığından etüt projesi yapılamamıştır. Bu nedenle 200 yılı bütçesinden bu proje için ayrılan 500.000,00 YTL ödeneğin kullanılamamıştır.
2008I000170	Büyük Onarım + Tadilat	2008–2008	Büyük Onarım	3.000.000	851.000	Üniversitemize bağlı sağlık sektöründe hizmet veren hastanelerde yapılacak büyük onarım ve tadilat projesi kapsamında döner sermaye kaynaklarından harcanması planlanan 2.200.000 YTL ödeneğin kaynak yetersizliği nedeniyle ancak 241.000.-YTL'si kullanılabilmiştir. Bununla birlikte Öz gelir karşılığı 800.000 YTL ödenek eklenmiş olup, 610.000.-YTL tutarında bakım –onarım hizmeti öz gelirlerle gerçekleştirilmiştir. Projenin fiili ödeneğine göre nakdi gerçekleşmesi %29 dur. Proje kapsamında yapılan büyük onarım işleri aşağıda detaylı olarak gösterilmektedir.
2008I000180	Hastane Makine- Teçhizat Alımı	2007–2008	Makine ve Teçhizat	4.500.000	1.690.905	Üniversitemiz bünyesinde bulunan Hastaneler, Dış Hekimliği Fakültesi ve Eczacılık Fakültesine makine ve teçhizat alımı için 2008 yılı Döner Sermaye İşletmesi gelirlerinden karşılanmak üzere 2.500.000,00 YTL ödenek ayrılmış olup ödeneğin kaynak yetersizliği nedeniyle ancak 211.503.-YTL'si kullanılabilmiştir. Öz gelirlerle karşılanmak üzere 2.000.000 YTL ödenek eklenmesi yapılmış ve bu ödeneğin 111.000 YTL'si harcanmıştır. Yurtdışından yapılacak alımlar için ise 1.368.402 YTL tutarında akreditif açılmış olup, 2009 yılında alım gerçekleştirilecektir. Projenin fiili ödeneğine göre nakdi gerçekleşmesi %37,57 dir.
2008I000160	İbni Sina Hastanesi Deprem Güçlendirme	2008–2008	Taşıt Alımı	1.500.000	-	İbni Sina Hastanesi dış cephe kaplamalarının yenilenmesi için etüt –proje işi döner sermaye kaynak yetersizliği nedeni ile gerçekleştirilememiştir.

Sektörü: : Sağlık
 Proje No : 2008I000170
 Proje Adı : Hastane Büyük Onarım
 İlgili Birim : Yapı İşleri ve Teknik Daire Başkanlığı
 Toplam Maliyet : 1.103.577 TL

MAL/HİZMET YAPIM İŞİ	ALIM YAPILAN FİRMA/KİŞİ ADI	ALIMIN TOPLAM MALİYETİ
TIP FAK.İBN-İ SİNA HAST.GAST.İŞİ	UZMAN İNŞ.	241.410,00
DİŞ HEKİMLİĞİ FAK.BAHÇE DUVARLARI	ES-EM YAPI	326.860,00
İBN-İ SİNA DİŞ CEPHE VE HALK SAĞLIĞI	ERGEN	258.420,00
İBN-İ SİNA KORDON KANI BANKASI (DOĞRUDAN TEMİN)	DEKORCUZADE	24.485,00
TOPLAM		851.175,00

Sektörü: : Sağlık
 Proje No : 2008I000180
 Proje Adı : Hastane Makine Teçhizat Alımı
 İlgili Birim : İdari Ve Mali İşler Daire Başkanlığı
 Toplam Maliyet : 1.609.402 TL

MAL/HİZMET YAPIM İŞİ	ALIM YAPILAN FİRMA/KİŞİ ADI	ALIMIN TOPLAM MALİYETİ
RENKLİ DOLER ULTRASONOGRAFİ CİHAZI	SİMEKS TIB.CİH.A.Ş.	111.008
ÇİFT DEDEKTÖRLÜ DİJİTAL RADYOGRAFİ SİSTEMİ	PHİLİPS MEDICAL SYSTEMS NEDHERLAND B.V.(AKREDİTİF)	1.368.402
İBNİSİNA HASTANESİ İHT.TIBİ CİHAZ ALIM	GANTENBEİN	58.797
İBNİSİNA HASTANESİ İHT.TIBİ CİHAZ ALIM	REDOKS	74.340
DİŞ HEKİMLİĞİ FAKÜLTESİ İHT.CİHAZ ALIM	LİDER DİŞ	18.894
CEBECİ HASTANESİ İHT. .TIBİ CİHAZ ALIM	GANTENBEİN	25.252
CEBECİ HASTANESİ İHT. .TIBİ CİHAZ ALIM	TEKNİS TEKNOLOJİK TIBB.CİH.	34.220
TOPLAM		1.690.913

2. Sosyal ve Teknolojik Arařtırmalar Sektörü Projeleri Yatırım Uygulama Durumu

PROJE NO	PROJE ADI	BAřLAMA BİTİř TARİHİ	KARAKTERİSTİĐİ	2008 YILI BÜTÇESİ	GERÇEKLEřEN FİİLİ HARCAMA	AÇIKLAMA
2006K120470	<i>Türk Hızlandırıcı Merkezi Teknik Tasarımı ve Test Laboratuarları</i>	2006-2010	<i>İleri Arařtırma Makine Teçhizat İnřaat</i>	2.345.000	361.000	<p>Projenin hedefleri dođrultusunda Türk Hızlandırıcı Merkezi (THM) Teknik Tasarım çalışmalarına 4 ana başlık altında devam edilmiş ve ulařılan sonuçlar Haziran 2008'de İstanbul'da YTÜ'de yapılan V. YUUP Çalıřtayında ve Aralık 2008'de Ankara Üniversitesinde yapılan VI. THM Çalıřtayında deđerlendirilerek raporlandırılmıştır. THM için uluslararası bilimsel danıřma komitesi oluşturulmuřtur. Projede kurulması öngörülen Hızlandırıcı Teknolojileri Enstitüsü kuruluş gerekçesi 15.04.2008 tarihinde Ankara Üniversitesi senatosunda onaylandıktan sonra 12.08.2008 tarihinde YÖK Genel Kurulunda benimsenmiş ve onay için MEB'e gönderilmiştir. MEB ise Bakanlar Kurulu onayına sunma işlemlerini sürdürmektedir. Proje kurulması öngörülen ülkemizin Ar-Ge amaçlı ilk hızlandırıcı tesisi için öngörülen binaların tüm etüd projeleri tamamlanarak yapım ihalesine hazırlanmıştır. Merkezde yer alacak elektron hızlandırıcısının süperiletken teknolojiye dayanması ve elde dilecek serbest elektron lazerinin orta ve uzak infrared bölgesini kapsamı planlanmış ve gerekli donanım için tüm tanımlama ve projelendirmeler yapılmıştır. Teknik çalışmalar için üç ayrı teknik komite oluşturulmuřtur. Kurulumu planlanan hızlandırıcı tesisinin 2011 yılı içinde hayata geçirebileceđi öngörülmektedir. Proje üyelerinin özellikle yurtdıřındaki uzmanlarla teması sađlanmış, projedeki öğrencilerin eğitimi için özel çalışmalar gerçekleştirilmiştir. Bina yapım ihalesi, ana hızlandırıcı donanım ihaleleri, enstitünün onaylanarak hayata geçmesi v.b. önemli gelişmelerin 2009 yılı ilk yarısında hayata geçmesi beklenmektedir.</p>



Türk Hızlandırıcı Merkezi Binası Proje Maketi



Alfa - Beta Sayım Laboratuvarı



x-Işını Kalibrasyon Dedeksiyon ve Ölçüm Laboratuvarı



Nükleer Bilimler Enstitüsü Laboratuvarları

ROJE NO	PROJE ADI	BAŞLAMA BİTİŞ TARİHİ	KARAKTERİSTİĞİ	2008 YILI BÜTÇESİ	GERÇEKLEŞEN FİİLİ HARCAMA	AÇIKLAMA
2005K120130	Radyasyon Uygulamaları ve Teknolojileri Geliştirme Projesi	2005-2008	İleri Araştırma	1.959.000	814.000	Üniversitemizce radyasyon uygulamaları ve teknolojileri geliştirme projesi ile ulusal boyutta sağlık, sosyal refah, bilim ve teknoloji yeteneğinin geliştirilmesi amaçlanmıştır. Proje kapsamındaki danışmanlık etkinliklerinden olan mamografi sistemlerinin kalite kontrolleri, Nükleer Tıp ve Radyoloji bölümlerine kalite kontrol ve radyasyon korunması konusunda danışmanlık hizmetleri, askeri hastanelerde dijital X ışın sistemlerinde hasta dozu ve performans ölçümleri gibi etkinlikler sağlanarak bu kapsamda Nükleer Tıp görüntüleme laboratuvarı, Kalibrasyon laboratuvarı, Diagnostik Radyoloji görüntüleme laboratuvarı, Radyasyon ve Dedüksiyon ölçüm laboratuvarları ve Spektroskopi laboratuvarları kurulmuş ve bu laboratuvarlar gerekli ünite, cihaz, elektronik modüler cihaz ve sistemleri ile donatılmıştır. Retrospektif dozimetre laboratuvarlarının alt yapıları tamamlanmış olup EPR ve OSL cihazlarının da montajları yapılacaktır.Sanayi ile yapılan işbirliği sonucunda dedektör kalibrasyon laboratuvarının X-ışın donanımını içeren kısmı tamamlanmış, yüksek aktiviteli Cs-137 kaynağı içeren gama ışınlayıcısının ise fiziksel mekanı hazırlanmış olup, bu donanımında montajının tamamlanması beklenmektedir.Uranyum ölçümlerinde kullanılacak olan mobil dedektör ve gerekli aksamalarının büyük bir kısmı alınmış ve farklı sediment ve toprak numuneler için kalibrasyonlar bitirilerek rutin uygulamaya hazır hale getirilmiştir.Radon ölçümleri için Almanya'nın en önemli Enstitülerinden birisi olan Helmholtz Merkezine bağlı Münih Alman Çevre Sağlığı Araştırma Enstitüsü ile Kapadokya bölgesinde ortak ölçüm ve araştırmalar yapılması üzerine ikili işbirliği anlaşması imzalanmıştır. Diagnostik Radyoloji ve Nükleer Tıpta kalite kontrol ve dozimetre etkinliklerine yönelik danışmanlık hizmetleri talep edilen hastane ve kuruluşlara verilmiştir

PROJE NO	PROJE ADI	BAŞLAMA BİTİŞ TARİHİ	KARAKTERİSTİĞİ	2008 YILI BÜTÇESİ	GERÇEKLEŞEN FİİLİ HARCAMA	AÇIKLAMA
2007K120570	Mide Kanserinde Erken Tanı Pilot Projesi	2007-2008	İleri Araştırma	715.000	508.000	Mide kanseri erken tanı ve pilot projesi kapsamında 2007-2008 yıllarında gerekli alt yapı çalışmaları yapılarak proje için gerekli cihaz, sarf malzemesi ve hizmet alım ihaleleri yapılmıştır. Projede elde edilen verilerin korunması için dokümantasyon ünitesi oluşturulmuştur. Cerrahi Onkoloji Bilim Dalında Endoskopi Ünitesi, Moleküler Biyoloji ve Genetik Laboratuvarı ile Dokümantasyon Ünitesi kurulmuş, faal olarak çalışmaktadır. Ekim 2007 tarihinden itibaren fiili olarak hasta kabulü yapılmaktadır. Sağlık Bakanlığı nezdinde seminerler düzenlenmiş, Ankara İl Sağlık Müdürlüğü ve ilçe grup başkanlıklarının desteği ile bölgelerde bulunan sağlık ocaklarıyla bağlantıya geçilerek doktor ve hemşirelere konu ile ilgili eğitim çalışması yapılmıştır. Altındağ, Mamak ve Yenimahalle ilçelerinde mide kanseri ve erken tanı konusunda halk eğitim seminerleri verilmiştir. 2008 sonu itibarıyla 4610 hastadan 4090 tanesine endoskopi işlemi uygulanmıştır. Şu ana kadar ulaşılan sonuçlara göre, programa katılan kişilerden 14 tanesinde kanser vakasına rastlanmıştır. Gelen patoloji raporları gereğince, 32 hastanın takibi yapılmakta, önerilen tedavi sonrası uygun aralıklarla kontrolleri gerçekleştirilmektedir. Riskli grupta yer alan 44 kişi ise, takibi yapılan hastalarla birlikte izlenmektedir.
2005K120140	Bilim İnsanı Yetiştirme Projesi	2005-2009	İleri Araştırma	1.896.000	1.317.000	Bilim insanı yetiştirme projesi ile bilim insanı yetiştirmek ve ortak araştırma etkinliklerinde bulunmak üzere yeni kurulan ve kurulmakta olan Üniversiteler arasındaki işbirliği olanaklarının geliştirilmesi çalışmaları devam etmiş, bu kapsamda laboratuvarlarımızda araştırma-geliştirmeye yönelik 1.317.000,- YTL tutarında laboratuvar cihazları temin edilmiştir.
2001K120240	İleri Araştırma ve Eğitim Programları	2001-2008	İleri Araştırma Makine Teçhizat Bakım Onarım	444.000	347.000	İleri araştırma ve eğitim programları projesi ile Üniversitemizce biyoteknoloji alanında yüksek lisans ve doktora programları başlatılarak Ülkemiz biyoteknoloji alanındaki insan gücü ve uzman gereksinimlerini karşılamak ve biyoteknolojiye dayalı üretim sektörünü bilimsel olarak destekleyen yapının oluşmasını sağlamak amaçlı bilimsel araştırmalara devam edilmekte olup, bu alanlar için 2008 yılı içinde 150.000,- YTL tutarında laboratuvar cihazları, 119.000,- YTL tutarında laboratuvar sarf malzemesi ve 76.000,- YTL tutarında cihaz bakım-onarım hizmeti alımı yapılmıştır. Araştırma Uygulama alt yapı yatırımlarının yer aldığı başlıca alanlar ise; Bitki Biyoteknolojisi, Medikal Biyoteknoloji, Biyo-nanoteknoloji, Endüstriyel teknoloji, Hayvan Biyoteknoloji, Temel Biyoteknolojidir.

PROJE NO	PROJE ADI	BAŞLAMA BİTİŞ TARİHİ	KARAKTERİSTİĞİ	2008 YILI BÜTÇESİ	GERÇEKLEŞEN FİİLİ HARCAMA	AÇIKLAMA
2003K120190	TBMM'ne Bağlı Milli Saraylar ve Kasırlarda Ahşap Yapı Elemanları ve Ahşap Objelerde Zarar Yapan Böceklerle Savaşım	2004-2008	İleri Araştırma	400.000	399.000	TBMM'ne bağlı Milli Saraylar ve Kasırlarda ahşap yapı elemanları ve ahşap objelerde zarar yapan böceklerle savaşım projesi ile daha önce uygulama yapılan Küçüksu Kasrı ve müştemilatı ile Yıldız Şale Köşkü ve müştemilatında 2008 yılı içerisinde yapılan gözlemlerde herhangi bir zararlı gelişimi tespit edilmemiş olup, uygulamaların tam başarılı olarak etkinliğinin sürdüğü belirlenmiştir.Beylerbeyi Sarayı ve müştemilatında sülfürlü florit gazı kullanılmak suretiyle kontrollü fümigasyon uygulaması yapılmıştır. Çin'de (Chengdu) 21-26 Eylül 2008 tarihlerinde gerçekleştirilen "CAF 2008 the International Conference on Controlled Atmosphere and Fumigation in Stored Products" başlıklı kongrede proje çalışmaları ile ilgili 2 ayrı sözlü tebliğ sunulmuştur.ABD (San Diego/California)' da 10-14 Kasım 2008 tarihlerinde gerçekleştirilen 2008 "Annual International Research Conference on Methyl Bromide Alternatives and Emissions Reductions" başlıklı kongrede proje çalışmaları ile ilgili 2 ayrı sözlü tebliğ sunulmuştur.
2003K120190	Toksik Metaller ve İz Elementlerin Sağlıklı ve Hasta Bireylerde Düzeyleri	2006-2008	İleri Araştırma	55.000	54.000	Toksik Metaller ve İz Elementlerin Sağlıklı ve Hasta Bireylerde Düzeyleri projesi ile Adli Tıp Kurumundan sağlanan doku örnekleri kullanılarak, bilinen metal maruziyeti olmayan bireylerin çeşitli doku örneklerinde kadmiyum, kurşun, çinko, bakır ve cıva düzeyleri belirlenerek daha sonra metallerle maruz kalan bölgelerde yaşayanlar için referans olabilecek şekilde Ankara'da yaşayanlara ait bir profil çıkarılmıştır.Kardiyovasküler hastalarda, dializ hastalarında ve alkoliklerde kan kadmiyum, kurşun, çinko ve bakır düzeyleri belirlenerek bu sağlık sorunlarının toksik metal ve iz elementlerin düzeyine etki boyutu araştırılmıştır.Ayrıca insan plasentasında kadmiyum, kurşun, çinko ve bakır düzeyleri, insan saçında ise arsenik düzeyleri belirlenmiştir.Bu çalışmalar 9 tez ve 10 bildiri olarak değerlendirilmiştir.

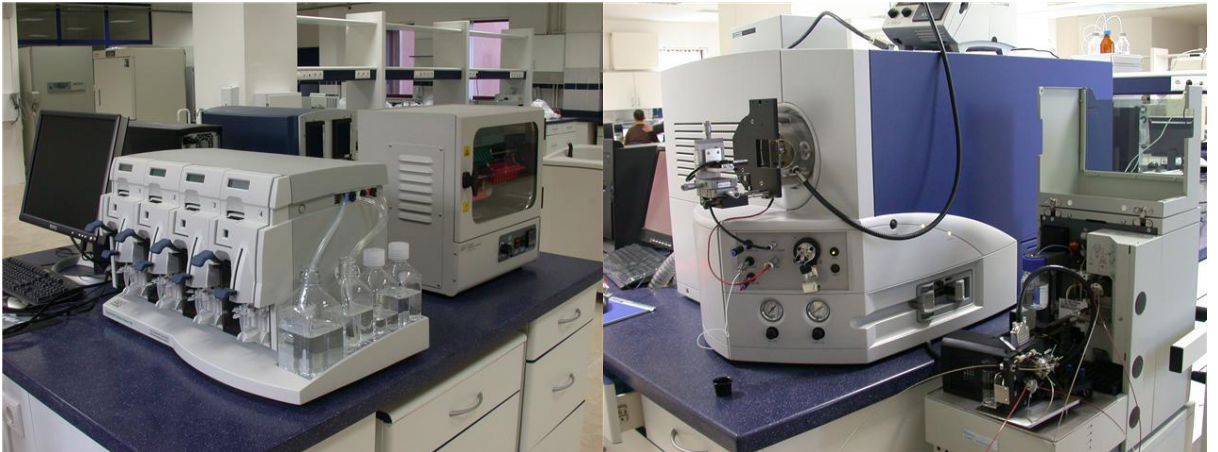
PROJE NO	PROJE ADI	BAŞLAMA BİTİŞ TARİHİ	KARAKTERİSTİĞİ	2008 YILI BÜTÇESİ	GERÇEKLEŞEN FİİLİ HARCAMA	AÇIKLAMA
2003K120190	Organik Bor Üretimi ve Bu Ürünün Broylar ve Yumurtacı Tavuklar İle Koyun Beslemede Kullanılabilirliğinin Araştırılması	2006-2008	İleri Araştırma	40.000	39.000	Organik Bor Üretimi ve Bu Ürünün Broylar ve Yumurtacı Tavuklar İle Koyun Beslemede Kullanılabilirliğinin Araştırılması projesi ile Ülkemizde üretilen bor ürünlerinden organik bor üretimi ve hayvan beslenmesinde kullanılabilirliği araştırılarak projenin gerçekleşmesi ve başarıya ulaşması halinde yerli kaynaklarımızdan yem katkı maddesi üretim olanağı sağlanmış olacaktır. Sonuçlar yem fabrikaları yetiştirici ve bilim çevrelerinde kullanılabilir, ayrıca patentli ürünlerin eldesini sağlayabilecektir. Yeni yem katkı maddesi ürün üretimi ile yurt dışında ihracatımız artacaktır. Bor ürünlerinin kullanımı konusunda yeni iş dalı ortaya çıkacaktır. Proje kapsamında çalışmalara esas olacak laboratuvar cihazları alınmıştır. Yapılmış ve yürütülecek diğer denemeler için etik kurul raporu alınmıştır.
2003K120190	Ultrafast Spektroskopi Tekniklerinden "Pump-Probe Spektroskopisi" nin Kurulması Çizgisel Olmayan Optik Özellikler Gösteren Malzemelerin Geliştirilmesi ve Teknolojik Uygulamaları	2006-2008	İleri Araştırma	800.000	780.000	Ultrafast Spektroskopi Tekniklerinden "Pump-Probe Spektroskopisi" nin Kurulması Çizgisel Olmayan Optik Özellikler Gösteren Malzemelerin Geliştirilmesi ve Teknolojik Uygulamaları projesi ile 2008 yılında çizgisel olmayan optik malzemelerin geliştirilmesi ve teknolojiye uygulanabilmesi için Ultrafast Pump-probe spektroskopisi ülkemizde ilk olarak kurulmuştur. Dünyada da çok az sayıda olan ve mükemmeliyet merkezi olarak kabul edilebilecek bir Optik Malzemeler Araştırma laboratuvarı Üniversitemiz ve Ülkemize kazandırılmıştır. Kurulan Araştırma laboratuvarı Ülkemizin öncelikleri ve geleceğin teknolojisi Fotonik konusundadır. Bu nedenle kazanımlar çok büyüktür. Bu laboratuvarı optiğin bütün yönlerini çalışabilecek hale getirmek için 2009 yılında istenen ek bütçe kabul edilmediğinden, proje başarı ile sonuçlandırılmıştır. Kurulumu çok kısa olmasına rağmen projeden beklenen çıktılara çok kısa sürede ulaşılmıştır.
2008K120480	Rektörlük Bilimsel Araştırma Projeleri	2008-2008	İleri Araştırma	10.436.000	8.415.322	Rektörlük Bilimsel Araştırma Projeleri ile de Üniversitemiz Bilimsel Araştırma Projeleri komisyonu tarafından 2008 yılında Fen, Sağlık, Sosyal alanlarında toplam 117 adet proje desteklenmiştir. Bu projelerin 91 adedi sermaye karakterli harcamaları içermekte olup; 2008 yılı yatırım ödeneğinden 5.978.237,71 YTL'si proje ihtiyaçları için harcanmıştır. 2.437.322 YTL ise yurt dışı alımlar için akreditif açılmış olup, alımlar 2009 yılında yapılacaktır



Optik Malzemeler Araştırma Laboratuvarından Bir Görünüm



Elektron Mikroskop Laboratuvarından bir görünüm



*Biyoteknoloji Enstitüsü Laboratuvarlarından Görüntüler**2008 Yılında Desteklenen Bilimsel Araştırma Projeleri*

PROJE NO	PROJE YÜRÜTÜCÜSÜ	KONUSU	BAŞLAMA TARİHİ	BİTİŞ TARİHİ
03Y3330001	Prof. Dr. Tuna KARAHAN	Ankara Üniversitesi Probleme Dayalı Öğrenme Merkezli Entegre Tıp Eğitimini Geliştirme Projesi	31.12.03	31.12.09
05B4240002	Prof. Dr. Ayşe ATAÇ NYBERG	Ankara Üniversitesi Nükleer Fizik araştırma Laboratuvarının kurulması	29.09.06	30.09.09
06A3330001	Doç. Dr. Huban ATİLA	Ankara Üniversitesi Tıp Fakültesi Hastaneleri sistemlerinin uluslararası kredilendirme (akreditasyon) koşulları ışığında yeniden yapılandırılması	14.07.06	14.11.09
08B5260004	Doç. Dr. Ahmet Haşim KÖSE	Küreselleşme sürecinde Türkiye'de gelir dağılımı	14.07.08	14.01.10
06B3334002	Prof. Dr. Bülent ULUDAĞ	İmplant destekli mandibular overdenture implant sayı ve eğiminin protez tutuculuğuna etkisinin değerlendirilmesi	31.01.07	31.01.10
06B3338001	Prof. Dr. Rıfki HAZIROĞLU	Tavşanlarda kapsüler tansiyon ring (KTR) ve/veya intraokuler lens (IOL)'in posterior kapsüler opasifikasyona olan etkisinin oftalmoskopik ve histopatolojik olarak değerlendirilmesi	03.05.06	03.05.09
06B3338002	Prof. Dr. Hakkı İZGÜR	Köpeklerde ovulasyon zamanının eksfoliatif sitolojik yöntemle imaj işleme yazılımı uygulanarak bilgisayar ortamında saptanması	31.01.07	31.01.10
06B3338004	Prof. Dr. Rıfki HAZIROĞLU	Köpeklerde meme tümörlerinin ince iğne aspirasyon biyopsi tekniği ile değerlendirilmesi	31.01.07	31.08.09
06B4240002	Doç. Dr. Tahir DAŞKAPAN	IIA ve IIB grubu organometalik reaktiflerinin elektrofilik aminasyonu ile amin sentezi	10.08.06	10.08.09
06B4240004	Doç. Dr. Kaan Cebesoy EMREGÜL	Asidik ortamdaki metal korozyonuna karşı bazı yeni organik inhibitör bileşiklerinin geliştirilmesi	31.01.07	31.01.10
06B4240005	Yrd. Doç. Dr. Sümer ARAS	Türkiye'de yayılış gösteren bazı Lecidea liken türlerinin rDNA ITS bölgelerinin dizi analizi yöntemi ile tanımlanması	31.01.07	31.01.10
06B4343004	Prof. Dr. Yalçın ELERMAN	Manyetik soğutucular için manyetokalorik malzeme ve amr geliştirilmesi	17.04.06	17.04.09
06B4343008	Doç. Dr. Burhanettin ÇİÇEK	Karbon nanotüp oluşum kinetiğinin incelenmesi	31.01.07	31.01.10
06B4343011	Prof. Dr. Gürol SEYİTOĞLU	Ankara civarında Anadolu levhasının iç deformasyonunun jeolojik ve sismolojik yöntemlerle araştırılması	31.01.07	31.01.10
06B4347001	Prof. Dr. İbrahim ÇİFTÇİ	Broyler ve hindilerde Yumurta İçi (In ovo)Besleme Uygulamalarının Geliştirilmesi	30.03.06	30.03.09
06B4347002	Doç. Dr. Selma ÜLGENTÜRK	Ankara kent orman ve parkları ibrelili ağaçlarında bulunan yaprakbitti ve kabuklubitt türleri, ve biyo ekolojileri	05.10.06	05.10.09
06B4347003	Prof. Dr. İlhami ÜNVER	Çukurova'da flüviyal tarım arazisinde bazı toprak verimlilik parametrelerinin jeostatiksel modellemesi	31.01.07	30.09.09
06B4347004	Prof. Dr. Zekai KATIRCIOĞLU	Karadeniz bölgesinde kestane kanserinin biyolojik mücadelesi üzerinde araştırmalar	31.01.07	31.01.10
06B5358001	Dr. Vasıf ŞAHOĞLU	İzmir Bölgesi Kazı ve Araştırmalar Projesi-III	23.05.06	23.05.09
06B5358002	Prof. Dr. Hakan YİĞİTBAŞIOĞLU	Karaca mağarasında doğal ortam koşulları ve sürdürülebilir turizm	30.05.06	30.05.09
07A5450001	Yrd. Doç. Dr. Nurettin ŞİMŞEK	Eşzamanlı ve çevrimiçi uzaktan eğitim sistemlerinin globalizasyonu	08.10.07	08.10.09
07B3330001	Prof. Dr. Hakan GÜRDAL	Kardiyovasküler sistemde maturasyon ve yaşlanma sürecinde beta2-adrenerjik reseptör fosforilasyonunun incelenmesi	27.06.07	27.06.09

07B3330005	Prof. Dr. Yücel KANPOLAT	Deneyisel Glioma Modellerinde Sürekli İntraknial Suberöyanilide Hydroxamic acid (SAHA) İnhibitörlerinin İnfüzyonu ve Yüksek Grade'li Glial Tümörlerde Mevcut Gen Defektlerine Yönelik Kemoterapi Protokollerinin Geliştirilmesi	15.07.07	15.07.09
07B3334002	Prof. Dr. Funda AKALTAN	İmplant destekli marburg çift kron tutuculu hareketli bülümlü protezlerin biyomekanik analizi	20.04.07	20.04.10
PROJE NO	PROJE YÜRÜTÜCÜSÜ	KONUSU	BAŞLAMA TARİHİ	BİTİŞ TARİHİ
07B3336001	Prof. Dr. Tamer BAYKARA	In situ Oluşum Yolu İle Meydana Gelen Enjekte Edilebilir İmplant Formunda Sürekli Etkili İlaç Salım Sistemlerinin Geliştirilmesi	19.07.07	19.07.09
07B3336002	Prof. Dr. Nilüfer TARIMCI	Psoriasis Tedavisinde Uygulanmak Üzere Kalsipotrien ve Kortikosteroidi Birlikte İçeren Topikal Taşıyıcı Sistemlerin Geliştirilmesi ve Değerlendirilmesi	23.07.07	23.07.09
07B3336003	Dr. Canan HASÇİÇEK	Kolon Kanseri Tedavisine Yönelik Biyodegradabl Nanopartiküler İlaç Taşıyıcı Sistemlerin Geliştirilmesi ve Hedeflendirilmesi	17.07.07	17.07.09
07B3338001	Doç. Dr. Sevil Atalay VURAL	Doğal Kuduz Virüsü Enfeksiyonunda Apoptozis'in Rolü	09.08.07	09.08.09
07B4240001	Prof. Dr. Orhan ATAKOL	ONNO tipinde asimetrik Schiff bazlarının ve bu schiff bazlarının çok çekirdekli komplekslerinin hazırlanması	10.10.07	10.04.09
07B4343001	Prof. Dr. Tülay SERİN	Yüzey Durumlarının Metal/Bakır (I) oksit/metal Yapılarının Foto-Voltaik Özellikleri Üzerindeki Etkisinin İncelenmesi	22.03.07	22.03.10
07B4343002	Doç. Dr. Mehmet ÖZKAN	Siyah havuç suyu konsantresi üretimi ve depolanması sürecinde fenolik maddeler ve antosiyaninlerdeki değişimler ve bu değişimlerin antioksidan aktivite ile ilişkisi	09.07.07	09.07.09
07B4343003	Doç. Dr. Yusuf Kağan KADIOĞLU	Sivrihisar-Karacaören (Eskişehir) Granitoidlerinin Zamansal-Mekansal Konumu ve Raman Konfokal Spektrometresi İle İçermiş Oldukları Amfibollerin Sınıflandırılması	18.01.07	18.01.10
07B4343004	Doç. Dr. Turhan AYYILDIZ	Malatya havzası (Hekimhan civarı) Üst Kretase - A. Paleosen yaşlı karbonat ve evaporitli serilerin sedimantolojik ve jeokimyasal incelemesi	13.07.07	13.07.09
07B4347001	Doç. Dr. Günay ERPUL	RUSLE teknolojisi ile Eldivan Sarayköy Göleti Su Toplama Havzasına Gelebilecek sediment Miktarının Tehmin edilmesi	09.07.07	09.07.09
07B4347002	Doç. Dr. Şükran ŞAHİN	Kentsel peyzaj planlama kapsamında yeşil alanların iklim kontrolü üzerine bir araştırma: Ankara kenti örneği	23.03.07	23.03.09
07Y3330001	Prof. Dr. Huban ATILA	Ankara Üniversitesi Tıp Fakültesi Sağlık Hizmetleri Süreçlerinin Uluslararası Kredilendirme Koşullarına uygun Olarak Tasarımı ve Uygulanması	15.05.07	15.09.09
08A3330001	Prof. Dr. Sevgi TEZCAN	Gerçek zamanlı üç boyutlu ultrasonografi ve üç boyutlu power dopplerin riskli gebeliklerin yönetiminde ve konjenital fetal anomalilerin saptanmasındaki yeri	30.07.08	30.07.11
08A3330003	Prof. Dr. Selim KARAYALÇIN	Pankreas solid ve kistik kitlelerinin tanısında EUS ve BT'nin rollerinin karşılaştırılmalı değerlendirilmesi	27.08.08	27.08.11
08A3330004	Prof. Dr. Cihan YURDAYDIN	Adefovir terapisi altında entecavir direnci gelişen hastalardaki viral genetik heterojenite havuzunun evrimi	01.02.08	01.02.10
08A4343001	Yrd. Doç. Dr. Şahin EMRAL	Dağıtımli bir sıra tabanlı oyun yapay zekasının geliştirilmesi	20.06.08	20.12.09
08A4347001	Prof. Dr. Celalettin KOÇAK	Beyaz peynirde aroma profilinin karakterizasyonu üzerine araştırmalar	18.08.08	18.08.10
08A5260001	Doç. Dr. İlkey SAVCI	Ankara Üniversitesi Öğrenci Kariyer Merkezi Model Tasarımı	10.06.08	10.08.09
08B3330001	Dr. Erkan YILMAZ	Endotelial protein C reseptörü ile homosistein arasındaki ilişkinin incelenmesi	05.08.08	05.08.09
08B3330003	Prof. Dr. Asuman SUNGUROĞLU	Akut myeloid lösemide wnt sinyal yolağındaki genlerin DNA mikroarray analizi ile tanımlanması	01.01.08	01.01.10

08B3330005	Prof. Dr. Zümrüt UYSAL	Karaciğer hastalıklarında koagulan ve antikoagulan faktör düzeylerinin belirlenmesi,hastalığın prognozunu belirlemede soluble endotelial protein C reseptör düzeyini önemi	17.02.08	17.02.10
08B3330006	Doç. Dr. Bilkan Sonel TUR	Fibromyalji sendromlu hastalarda, aerobik egzersiz tedavisine hipotalamik hipofizer-adrenal hormonal yanıtın değerlendirilmesi	01.01.08	01.01.10
PROJE NO	PROJE YÜRÜTÜCÜSÜ	KONUSU	BAŞLAMA TARİHİ	BİTİŞ TARİHİ
08B3330007	Doç. Dr. Hilal ÖZDAĞ	Kanser ve venöz tromboz: tümör gelişimi ile tromboz ilişkisinde koagülomun genom ebadında ifade profillemesi yolu ile tanımlanması	01.01.08	01.01.11
08B3330008	Prof. Dr. Nejat AKAR	Tromboz geçiren ve geçirmeyen faktör v leiden taşıyıcılarında farklı gen polimorfizmlerin araştırılması"	05.08.08	05.08.10
08B3330009	Prof. Dr. Ülker DOĞRU	Akut gastroenteriti olan 5 yaş altı çocuklarda rotavirüs suşlarının genotiplendirilmesi	04.08.08	04.08.10
08B3330010	Doç. Dr. Yusuf YILDIZ	Tavşan kemiğinde elektokoterizasyonun termal nekroz etkisinin incelenmesi	21.08.08	21.11.09
08B3330012	Prof. Dr. Esra ERDEN	Oligodendrogliom astrositom ve oligoastrositomlar'da 1p/19q delesyonu, p53 ve egfr"overekspresyonu" ile ki-67 proliferasyon indeksinin ayırıcı tanı ve gradelendirmedeki yeri ve prognoz üzerine etkisi	04.08.08	04.04.09
08B3330013	Yrd. Doç. Dr. Fatma Duygu ÖZEL DEMİRALP	Prothrombin G20210a Gen Değişiminin Plazma Proteinleri Üzerine Etkisinin Proteomik Analizler İle Değerlendirilmesi	04.08.08	04.02.10
08B3334001	Doç. Dr. Cem GÜRKAN	Kronik periodontitisli ve dislipidemili obez hastalarda cerrahi olmayan periodontal tedavinin etkisinin değerlendirilmesi	01.01.08	01.07.09
08B3334003	Prof. Dr. Firdevs Tulga ÖZ	Ozony tron X cihazı ile uygulanacak ozon tedavisi ve iki antibakteriel bonding ajanın (clearfil SE bond,clearfil protect bond)antibakterial etkinliğinin süt dişlerinde invitro olarak değerlendirilmesi	01.01.08	01.03.09
08B3334004	Doç. Dr. Gülden EREŞ	Hamilelik gingivitisinde subginggival plakta periodontopatojen olan ve olmayan türlerin varlığının klinik ve hormonal parametrelere ilişkisinin araştırılması	01.01.08	01.07.09
08B3334007	Prof. Dr. Cahit ÜÇÖK	Farklı yüzey özelliklerine sahip implantlarda, basic fibroblast growth faktörün implant çevresindeki sert doku iyileşmesine etkisinin mekanik testler ile değerlendirilmesi	05.08.08	05.08.10
08B3336002	Prof. Dr. Sinan SÜZEN	Antioksidan gen polimorfizmlerinin baş ve boyun kanserinde araştırılması	21.08.08	21.02.11
08B3336003	Dr. Arzu Onay BEŞİKÇİ	Trimetazidin'in kardiyak yağ metabolizması üzerindeki etkisinin incelenmesi	05.08.08	05.08.09
08B3338001	Prof. Dr. Ayhan BAŞTAN	Meme başı kanalı kaplayıcıları ve vitamin E'nin, kuru dönem yeni enfeksiyonlara karşı koruyucu etkinliğinin araştırılması	01.01.08	01.01.10
08B3338002	Doç. Dr. Fatih ATASOY	Kısıtlı protein ile beslenen erkek ve dişi broilerde farklı kesim yaşlarında, karkas özellikleri, et kalitesi ve bağışıklık düzeyleri	01.05.08	05.08.09
08B3338003	Prof. Dr. Emine BAYDAN	Türkiye'de yetişen eryngium kotschyi ve eryngium maritimum bitki türlerinin rat bağırsak ve idrar kesesi düz kası üzerine etkilerinin izole organ banyosunda araştırılması	05.08.08	05.02.10
08B3338004	Prof. Dr. Okan ERTUĞRUL	Türkiye arap atlarında severe combined immunodeficiency (SCID) hastalığının moleküler tanı yöntemleriyle araştırılması	04.08.08	04.02.10
08B3338005	Prof. Dr. Tevhide SEL	Vitamin E'nin HepG2 hücre hattında apoptoz üzerine etkileri	05.08.08	05.08.09
08B3338006	Prof. Dr. Hilal KARAGÜL	Kuzey Kıbrıs Türk Cumhuriyeti'nde Bitkilerde, Yemlerde ve Düvelerin Kanlarında Bazı Vitamin ve Mineral Düzeylerinin Araştırılması	05.08.08	05.02.10
08B3630001	Dr. Suna YILMAZ	GJB2 geninde 35delg mutasyonu olanlarda aile içi ve aileler arası işitme kaybı değişkenliğinin araştırılması	01.01.08	01.01.11

08B4240001	Doç. Dr. Zariye MISIRLIOĞLU	Metilen mavisinin işlem görmüş koklardaki adsorpsiyon davranışının incelenmesi	01.01.08	01.01.10
08B4240002	Dr. Fatma EROĞLU	Arensülfonatlarla karbanyonların reaksiyon kinetiği ve mekanizması	01.01.08	01.06.09
08B4240003	Prof. Dr. Ercüment ÇOLAK	Türkiye'deki Arvicola terrestris L., 1758 (Mammalia: Rodentia)'in Taksonomik Durumu ve Alloizm Varyasyonları	01.01.08	01.01.11
PROJE NO	PROJE YÜRÜTÜCÜSÜ	KONUSU	BAŞLAMA TARİHİ	BİTİŞ TARİHİ
08B4240004	Prof. Dr. Ali GENCER	Çok damarlı MgB2 süperiletken üretimi, nanoboyutta katkılama yöntemi ile özelliklerinin iyileştirilmesi ve fiziksel karakterizasyonu	14.07.08	14.07.11
08B4343001	Yrd. Doç. Dr. Murat EFE	Hedef takip algoritmalarının pasif radarlarda başarımların analizi	01.01.08	01.01.10
08B4343002	Dr. Şeref TAĞI	Nar suyu üretim aşamalarında antimikrobiyel aktivite ve fenolik madde miktarındaki değişimler	01.01.08	01.01.10
08B4343003	Prof. Dr. Berrin ÖZKAYA	Meyve lifi konsantresi ilavesinin hamurun reolojik özellikleri ve bisküvi kalitesine etkileri	01.01.08	01.01.10
08B4343005	Prof. Dr. Yalçın ELERMAN	Ferromanyetik ni- ve co-tabanlı heusler alaşımlarının yapısal, manyetokalorik, ısısal, elektriksel ve spintronik özelliklerinin incelenmesi	14.07.08	14.07.11
08B4343006	Prof. Dr. Ali BAYRAK	Ege bölgesi zeytinyağlarının aroma profilleri ve bazı kalite özelliklerinin araştırılması	14.07.08	14.07.10
08B4347001	Prof. Dr. İbrahim DEMİR	Klorofil fluoresansı (Chlorophyll fluorescence) domates, biber ve hıyar tohumlarında tohum kalitesini iyileştirme amacıyla kullanımı	01.01.08	01.04.09
08B4347002	Prof. Dr. Aziz KARAKAYA	Rize ilinde kivilerde görülen önemli fungal hastalıkların belirlenmesi	01.01.08	01.01.11
08B4347004	Prof. Dr. Doğan ERDOĞAN	Biyodizel yakıtla çalıştırılan küçük güçlü bir dizel motorda emisyon değerlerini etkileyen faktörlerin belirlenmesi	01.01.08	01.01.10
08B4347005	Prof. Dr. Neşet KILINÇER	Ephestia kehniella'da transferin geninin moleküler karakterizasyonu ve savunma reaksiyonlarındaki rolü üzerinde araştırmalar	01.01.08	01.01.10
08B4347007	Doç. Dr. Nilsun DEMİR	Sazan balığı beslenmesinde protein kaynağı olarak ayçiçeği tohumu küspesi kullanımının büyümeye etkileri ve balıkların dondurulmuş muhafazası sonucu et bileşimi ve yağ asitleri profilinde oluşan değişimler	25.02.08	25.02.10
08B4347008	Prof. Dr. Sara DOLAR	Ordu, Giresun ve Trabzon illerinde fındıkta meyve ve çotanak hastalıklarına neden olan fungal etmenlerin ve çeşit reaksiyonlarının belirlenmesi	27.08.08	27.08.11
08B5260003	Doç. Dr. Çağrı ERHAN	Kamuoyu ve Türk Dış Politikası	26.08.08	26.02.10
08B5260005	Doç. Dr. Özlem ÖZKANLI	Türkiye ve Avustralya'da Yükseköğretim Kurumlarında Üst Düzey Kadın Yöneticilerin Durumu	01.09.08	01.09.09
08B5260006	Dr. Benan ERES	Türkiye imalat sektöründe karlılık yönelimi ve belirleyicileri: uluslararası karşılaştırmalı bir çerçevede finansallaşmanın 4-hane seviyesinde sektörel etkileri	14.07.08	14.01.10
08B5358002	Yrd. Doç. Dr. Seda GÖKMEN	Türkçenin edinim sürecinde kullanılan iletişimsel amaçlar	01.01.08	01.01.10
08H3330001	Doç. Dr. Çağatay GÖĞÜŞ	Tromboanjitis obliterans nedeniyle kritik ekstremite iskemisi gelişen hastalarda sistemik enflamasyon markırları ile periodontal durum arasındaki ilişkinin değerlendirilmesi	03.03.08	03.03.09
08H3336001	Prof. Dr. Mümtaz İŞCAN	Türk toplumunda bazı bireylerde GST omega 1 (A140D) gen polimorfizmlerinin incelenmesi	21.04.08	21.04.09
08H4343002	Doç. Dr. Kamil KAYABALI	Zayıf kaya dayanımını belirlemede yeni ve pratik bir yöntem	19.06.08	19.06.09
08Y3330001	Doç. Dr. Ayşe HİÇSÖNMEZ	Erksternal radyoterapiye farklı dozimetrik sistemlerin karşılaştırılarak ve çeşitli hasta immobilizasyon sistemleri kullanılarak kalite güvencesinin sağlanması	10.04.08	10.04.09

08Y4343001	Doç. Dr. Bülent AKAY	Hidrojen ile çalışan aracın (hidroket 1) geliştirilmesi ve yeni bir hibrit araç üretimi	10.06.08	10.10.09
08Y4343002	Prof. Dr. Baki KOYUNCU	Üç boyutlu lazer tarayıcı ve bilgisayar teknikleri ile cisimlerin sanal ortama aktarılması	20.06.08	20.06.11
08Y4343003	Doç. Dr. Fatih ÇELEBİ	Bir yarı-iletken lazerin yapay sinir ağlarına dayalı dinamik modeli ve optimizasyonu	20.06.08	20.12.09

ÖNERİLER

Devlet Planlama Teşkilatı kamu kurumlarında yatırım projelerinin hazırlanması ve değerlendirilmesi hususunda; yöntemleri, ayrıntıları ve uyulması gereken kuralları belirlemeli, bu konuda uygulama zorunluluğu getirmelidir. Proje fizibilite aşamasında Devlet Planlama Teşkilatı uzmanlarınca kamu yararı, etkinlik ve verimlilik kriterleri göz önünde bulundurularak yatırımcı kuruluş ile birlikte değerlendirmelidir.

Projenin uygulanmasına, iptaline veya revize edilmesine kurumlarla işbirliği içinde karar verilmeli,öz finansman kaynakları dikkate alınarak yatırımlara ayrılan ödenekler belirlenmelidir.

Mevcut sistemde ise, evrak üzerinde değerlendirme yapılmakta sınırlı kaynaklar ve bütçede yapılan bloklar sebebiyle yatırım projeleri zamanında bitirilememekte, bu da bu projelerden beklenen faydayı azaltmakta ve maliyeti arttırmaktadır.

Kurumlarda uzman kişilerin çalıştırılmasına önem verilmeli ve ücretlendirme de buna göre belirlenmelidir.

İdarelerin üst yöneticilerine yatırım bütçelerinde yer alan ve %90'ı bitim aşamasına gelmiş projelerin tamamlanabilmesi için ek ödenek talebinde bulunma ve kullanma yetkisi verilmelidir.

Kurumların eksik ve hatalı projecilik anlayışının zaman içinde değiştirilebilmesi için hizmet içi eğitimin kamu kurumları açısından zorunlu hale getirilmesi ve gerekirse bunun DPT gibi merkezi bir kuruluşun yardım ve desteği ile yapılması sağlanmalıdır.

Üniversitemiz sağlık sektöründe yer alan yatırım projelerine hazine yardımı olarak talep edilen ödeneklerin tamamının tahsis edilmesi halinde hastanelerin büyük onarımı, İbn-i Sina Hastanesi'nin deprem takviyesi ve sağlık birimlerinin ihtiyacı bulunan makine teçhizat alımları yapılabilecektir.

Yatırım ödeneklerinin değerlendirilmesinde üniversitenin fakülte, enstitü, yüksekokul, meslek yüksekokulu, öğrenci sayısı, yerleşke durumu ve hizmet binaları göz önünde bulundurularak Üniversitemizin taleplerinin bu çerçevede karşılanması beklenmektedir.

Üniversitemiz; bütçeyle tahsis edilen mütevazı ödeneklerle, projelerin belirlenen süreler içinde kalınarak bitirilmesine çaba göstermektedir. Devam eden projelerin süresinde bitirilmesi için ihtiyaç duyulan ek ödenek gibi mali desteklerin sağlanması amacıyla likit kaynaklarını kullanmakta ve ilgili kuruluşların nezdinde zamanında girişimlerde bulunmaktadır.



**ANKARA ÜNİVERSİTESİ
2008 YILI
YATIRIMLARI ÖZETİ**

ANKARA ÜNİVERSİTESİ 2008 YILI KAMU YATIRIMLARI ÖZETİ (*)**Bütçe Türü: ÖZEL BÜTÇE**

2008 Yılı Fiyatlarıyla, Bin TL.

Sektör	Proje Sayısı	Proje Tutarı		2007 Sonu Kümülatif Harcama			2008 Yılı Program Ödenek			2008 Yılı Revize Ödenek			2008 Yılı Başından Dönem Sonuna Kadar Nakdi Gerçekleşme		
		Dış	Toplam	Dış		Toplam	Dış		Toplam	Dış		Toplam	Dış		Toplam
				Kredi	Özkaynak		Kredi	Özkaynak		Kredi	Özkaynak		Kredi	Özkaynak	
Tarım															
Madencilik															
İmalat															
Enerji															
Ulaştırma - Haberleşme															
Turizm															
Konut															
Eğitim	8		61.889			30.827			24.799			27.589		10.940	
Sağlık	4		1.000						1.000			3.800		721	
Diğer Kamu Hizmetleri															
-İktisadi															
-Sosyal	8		116.867			74.822			16.920			21.565		11.997	
TOPLAM	18		179.756			105.649			42.719			52.954		23.658	

(*) Genel Bütçe, KİT Bütçesi, Fon, Döner Sermaye, Hibe, Mahalli Katkı gibi birden fazla farklı kaynaktan finansman sağlayarak yatırım yürüten kuruluşlar, bu tabloyu toplam yatırımlar ve her bir bütçe türü itibarıyla ayrı ayrı hazırlayacaklardır.

ANKARA ÜNİVERSİTESİ 2008 YILI KAMU YATIRIMLARI ÖZETİ (*)**Bütçe Türü: DÖNER SERMAYE**

2008 Yılı Fiyatlarıyla, Bin YTL

Sektör	Proje Sayısı	Proje Tutarı		2007 Sonu Kümülatif Harcama			2008 Yılı Program Ödenek			2008 Yılı Revize Ödenek			2008 Yılı Başından Dönem Sonuna Kadar Nakdi Gerçekleşme		
		Dış	Toplam	Dış		Toplam	Dış		Toplam	Dış		Toplam	Dış		Toplam
				Kredi	Özkaynak		Kredi	Özkaynak		Kredi	Özkaynak		Kredi	Özkaynak	
Tarım															
Madencilik															
İmalat															
Enerji															
Ulaştırma - Haberleşme															
Turizm															
Konut															
Eğitim															
Sağlık	3		5.700					5.700			5.700			452	
Diğer Kamu Hizmetleri															
-İktisadi															
-Sosyal															
TOPLAM	3		5.700					5.700			5.700			452	

(*) Genel Bütçe, KİT Bütçesi, Fon, Döner Sermaye, Hibe, Mahalli Katkı gibi birden fazla farklı kaynaktan finansman sağlayarak yatırım yürüten kuruluşlar, bu tabloyu toplam yatırımlar ve her bir bütçe türü itibarıyla ayrı ayrı hazırlayacaklardır.

ANKARA ÜNİVERSİTESİ 2008 YILI KAMU YATIRIMLARI ÖZETİ (*)**Bütçe Türü: HİBE****2008 Yılı Fiyatlarıyla, Bin YTL**

Sektör	Proje Sayısı	Proje Tutarı		2007 Sonu Kümülatif Harcama			2008 Yılı Program Ödenek			2008 Yılı Revize Ödenek			2008 Yılı Başından Dönem Sonuna Kadar Nakdi Gerçekleşme		
		Dış	Toplam	Dış		Toplam	Dış		Toplam	Dış		Toplam	Dış		Toplam
				Kredi	Özkaynak		Kredi	Özkaynak		Kredi	Özkaynak		Kredi	Özkaynak	
Tarım															
Madencilik															
İmalat															
Enerji															
Ulaştırma - Haberleşme															
Turizm															
Konut															
Eğitim	1		29					29			29			29	
Sağlık															
Diğer Kamu Hizmetleri															
-İktisadi															
-Sosyal															
TOPLAM	1		29					29			29			29	

(*) Genel Bütçe, KİT Bütçesi, Fon, Döner Sermaye, Hibe, Mahalli Katkı gibi birden fazla farklı kaynaktan finansman sağlayarak yatırım yürüten kuruluşlar, bu tabloyu toplam yatırımlar ve her bir bütçe türü itibarıyla ayrı ayrı hazırlayacaklardır.

ANKARA ÜNİVERSİTESİ 2007 YILI KAMU YATIRIMLARI ÖZETİ (*)**Bütçe Türü: İCMAL****2008 Yılı Fiyatlarıyla, Bin YTL**

Sektör	Proje Sayısı	Proje Tutarı		2007 Sonu Kümülatif Harcama			2008 Yılı Program Ödenek			2008 Yılı Revize Ödenek			2008 Yılı Başından Dönem Sonuna Kadar Nakdi Gerçekleşme		
		Dış	Toplam	Dış		Toplam	Dış		Toplam	Dış		Toplam	Dış		Toplam
				Kredi	Özkaynak		Kredi	Özkaynak		Kredi	Özkaynak		Kredi	Özkaynak	
Tarım															
Madencilik															
İmalat															
Enerji															
Ulaştırma - Haberleşme															
Turizm															
Konut															
Eğitim	8		61.918			30.827			24.828			27.618		10.969	
Sağlık	4		6.700						6.700			9.500		1.173	
Diğer Kamu Hizmetleri															
-İktisadi															
-Sosyal	8		116.867			74.822			16.920			21.565		11.997	
TOPLAM	20		185.485			105.649			48.448			58.683		24.139	

(*) Genel Bütçe, KİT Bütçesi, Fon, Döner Sermaye, Hibe, Mahalli Katkı gibi birden fazla farklı kaynaktan finansman sağlayarak yatırım yürüten kuruluşlar, bu tabloyu toplam yatırımlar ve her bir bütçe türü itibarıyla ayrı ayrı hazırlayacaklardır.

**VI. ANKARA ÜNİVERSİTESİ
2008 YILI HARCAMALARI
DÖNEM GERÇEKLEŞME
RAPORU**

Kuruluş Adı : ANKARA ÜNİVERSİTESİ**Sektör Adı : Eğitim****2008 4.Dönem Sonu Yıl İçi Kümülatif Nakdi**

Birim No (1)	YSK (2)	Proje No (3)	Proje Adı (4)	Bütçe Türü (5)	Bitiş Yılı (6)	Yeri (7)	Proje Tut. Dış. (8)	Proje Tut. Toplam (9)	2007 Kümülatif (10)	Ödenek Dış Kredi (11)	Ödenek Dış Özkaynak (12)	Ödenek Toplam (13)	- +	Aktarma Miktarı (15)	Harcama Dış Kredi (16)	Harcama Dış Özkaynak (17)	Harcama Toplam (18)	
24317	408	2008H030790	Çeşitli Ünitelerin Etüd Projesi	ÖZEL BÜTÇE	2008	Ankara	0	400		0	0	400					0	
24318	408	1994H030440	Ders.İd.Blk.Lab.Kült.Kong.Merk.(73 500m2)	ÖZEL BÜTÇE	2009	Ankara	0	45.000	28.349	0	0	11.500	14.500	-	3000(1)		1.031	
24319	408	2008H030800	Büyük Onarım	ÖZEL BÜTÇE	2008	Ankara	0	5.000	0	0	0	5.000					1.980	
24320	408	2008H030810	Makine ve Teçhizat Alımı	ÖZEL BÜTÇE	2008	Ankara	0	2.170		0	0	5.480	2.420	+	60 (2) 3000 (3)		3.746	
34321	408	2008H030820	Yayın Alımı	ÖZEL BÜTÇE	2008	Ankara	0	2.350	0	0	0	2.350					2.324	
24322	408	2008H030830	Bilgi Teknolojileri	ÖZEL BÜTÇE	2008	Ankara	0	1.020	0	0	0	1.520					1.483	
24323	408	2008H030840	Taşıt Alımı(*)	DİĞER LERİ	2008	Ankara	0	29	0	0	0	29					29	
23574	408	1992H050060	Açık ve Kapalı Spor Tesisleri	ÖZEL BÜTÇE	2008	Ankara	0	5.949	2.478	0	0	339					330	
23575	408		Açık ve Kapalı Spor Tesisleri	ÖZEL BÜTÇE	2008	Ankara	0	0	0	0	0	1.000					46	
			Kamulaştırma (**)	ÖZEL BÜTÇE	2008	Ankara						50						
TOPLAM							0	61.889	30.827	0	0	27.589	26.539			0	0	10.940

(3) Maliye Bakanlığı'nın 19.12.2008 tarih ve B.07.0.BMK.0.10.38.02-320/21534 sayılı yazıları ile Yedek Ödenekten Yapılan aktarma kaydı.

Kuruluş Adı : ANKARA ÜNİVERSİTESİ**Sektör Adı :Sağlık****2008 4. Dönem Sonu Yıl İçi Kümülatif Nakdi**

Birim No (1)	YSK (2)	Proje No (3)	Proje Adı (4)	Bütçe Türü (5)	Bitiş Yılı (6)	Yeri (7)	Proje Tut. Dış (8)	Proje Tut. Toplam (9)	2007 Kümülatif (10)	Ödenek Dış Kredi (11)	Ödenek Dış Özkaynak (12)	Ödenek Toplam (13)	- +	Aktarma Miktarı (15)	Harcama Dış Kredi (16)	Harcama Dış Özkaynak (17)	Harcama Toplam (18)	
23005	408	2005I000290	Çocuk Hastenesi(200 Yt.)	ÖZEL BÜTÇE	2008	Ankara	0	500		0	0	500					0	
23006	408	2008I000160	İbni Sina Hast.Deprem Güçlendirmesi	ÖZEL BÜTÇE	2008	Ankara	0	1.500	0	0	0	500					0	
23007	408		İbni Sina Hast.Deprem Güçlendirmesi*	DÖNER SERMAYE	2008	Ankara		0				1.000					0	
23008	408	2008I000170	Hastane Büyük Onarımı*	DÖNER SERMAYE	2008	Ankara	0	2.200	0	0	0	2.200					241	
			Hastane Büyük Onarımı	ÖZEL BÜTÇE	2008	Ankara	0		0	0	0	800					610	
23009	408	2008I000180	Hastane Makine Techizat Alımı*	DÖNER SERMAYE	2008	Ankara		2.500				2.500					211	
			Hastane Makine Techizat Alımı	ÖZEL BÜTÇE	2008	Ankara						2.000					111	
TOPLAM							0	6.700	0	0	0	3.800						721

*Döner sermaye kaynakları ile finanse edilmiş olup toplama dahil edilmemiştir.

Kuruluş Adı : ANKARA ÜNİVERSİTESİ**Sektör Adı :Diğer Kamu Hizmeti (Sosyal ve Teknolojik Araştırmalar)****2008 4. Dönem Sonu Yıl İçi Kümülatif Nakdi**

Birim No (1)	YSK (2)	Proje No (3)	Proje Adı (4)	Bütçe Türü (5)	Bitiş Yılı (6)	Yeri (7)	Proje Tut. Dış(8)	Proje Tut. Toplam (9)	2007 Kümü (10)	Ödenek Dış Kredi (11)	Ödenek Dış Özkaynak (12)	Ödenek Toplam (13)	- +	Aktarm a Miktarı (15)	Harcama Dış Kredi (16)	Harcama Dış Özkayna k (17)	Harcama Toplam (18)	
22351	408	2001K120240	İleri Araştırma ve Eğitim Program	ÖZEL BÜTÇE	2008	Ankara	0	63.632	62.632	0		444					347	
22352	408	2005K120130	Radyasyon Uygulamaları ve Tekn.	ÖZEL BÜTÇE	2008	Ankara	0	2.928	928	0		1.959					814	
22353	408	2003K120190	İleri Araştırma Projeleri	ÖZEL BÜTÇE	2008	Ankara	0	4.822	3.827	0		2.380					1.590	
22354	408		TBMM'ne bağlı milli saraylar....	ÖZEL BÜTÇE	2008	Ankara	0	2.152	2.052	0		100					399	
22355	408		Toksik Metaller ve İz Elementlerin.....	ÖZEL BÜTÇE	2008	Ankara	0	229	174	0		55					54	
22356	408		Ultrafast spektroskopi Teknikleri	ÖZEL BÜTÇE	2008	Ankara	0	2.105	1.305	0		800					780	
22357	408		Organik bor üretimi ve bu ürünün broyler...	ÖZEL BÜTÇE	2008	Ankara	0	336	296	0		40					39	
22358	408	2007K120570	Mide Kanserinde Erken Tanı Pilo.	ÖZEL BÜTÇE	2008	Ankara	0	2.100	1.575	0		715					508	
22359	408	2005K120140	Bilim İnsanı Yetiştirme Projesi	ÖZEL BÜTÇE	2009	Ankara	0	15.476	4.181	0		1.896					1.317	
22360	408	2006K120470	Hızlandırıcı Merkezi ve Test Labo.	ÖZEL BÜTÇE	2010	Ankara	0	16.773	1.679	0		2.345					361	
22361	408	2008K120480	Rektörlük Bilimsel Araştırma Projeleri	ÖZEL BÜTÇE	2008	Ankara	0	9.736		0		10.436	9.736	+	700(1)		5.978	
22362	408	2008K120490	Ülkemiz Önemli Bitkisel Gen Kayn. Muh	ÖZEL BÜTÇE	2008	Ankara	0	1.400		0	0	1.390					1.082	
TOPLAM								116.867	74.822			21.565	20.865					11.997

(1) Ankara Üniversitesinin 12.11.2008 tarih ve B.30.2.ANK.0.70.82.01-600/05-1900 sayılı yazıları ile ödenek eklemesi